
1.Обща характеристика на общината

1.1. Природни условия и ресурси

1.1.1. Местоположение

По отношение на природните условия община Джебел се включва в Източно родопската комплексна физикогеографска подобласт на Рило-Родопската област. Разположена е на 285 км от столицата – гр.София и на 20 км от Областния център – гр.Кърджали . Общината е в съседство с общините : Кърджали, Момчилград, Ардино , Златоград , Неделино и Кирково . Свързана е с вътрешността на страната посредством третокласните пътища : път III – 508 – сп.Джебел – Джебел – Фотиново; III – 8673 – “Добринци – Генерал –Гешево“; III – 5082 – “ Джебел – Мишевско – Синчец “ и III – 5084 – “ Мрежичко – Устрен – Припек“.

1.1.2. Релеф

По своята физикогеографска структура Източна родопската подобласт се отличава рязко от останалата част на Родопския масив.Тук преобладава хълмистия релеф.Средната надморска височина на подобластта е около 330м. Подобластта се разделя на три района.Община Джебел се включва в Средносарлинския район.Той заема по-голямата част от Източните Родопи,където през неогена се проявила интензивна вулкан ска дейност, дало силно отражение върху общия облик на релефа.Района има подчертан хълмисто-ридов характер.Хълмистите земи обхващат 83% от територията му,а низините – 10%.

От югоизточния склон на главното хидрогеографско било на Западните Родопи се отделя обезлесения рид Жълти Дял, който служи за естествена граница между община Джебел и община Ардино и община Кърджали.Склоновете на Жълти Дял се спускат стръмно към долината на р.Арда и полегато към долината на р.Върбица.Най-високият връх Алада се издига над безлесните урвести склонове на 1241 м. височина.На югоизток от него се спуска широкия Устренски рид с най-висок връх Устра.

1.1.3. Климат

Климатът е преходно – средиземноморски, сравнително мека зима и горещо лято.Сложният ниско-ридов и долините релеф, характерен за източните Родопи влияе върху формирането на отделните елементи на климата, върху годишното разпределение на валежите и температурния режим на територията на община Джебел.

Данните взети от метрологичната станция на Джебел с надморска височина 326 м.

1.1.4. Температура

Средната годишна температура /С/ е 11.8 движи се в диапазона 11 – 13 градуса и е по висока от средната за страната.

Минималните температури през зимните месеци са сравнително високи. Средната зимата температура е около 0 С, а през лятото – 24 С. Лятото е слънчево и горещо, като максималните температури достигат до 40 С. Годишната температурна сума е около 4 000 градуса. Южното положение на общината определя сравнително голямата продължителност на слънчевото греене, чиято средна продължителност надхвърля 2 250 часа.

1.1.5. Валежи

Средното количество на валежите е 824 мм, значително над-средното за страната, като максимумът е през м. декември, януари, февруари и март, което подчертава преходно средиземноморския климат. Минимум на валежите е през м. юни, юли и август, като понякога настъпват продължителни засушавания. Снежната покривка пада през първата половина на декември, януари и февруари, но не се задържа дълго. Сравнително най – голямо задържане на падналия сняг остава през м. януари. С постепенното затопляне след януарския температурен минимум образуването на снежната покривка става все по-рядко и задържането и все по-краткотрайно. Общо за района над 40 % от валежите падат през периода ноември – февруари. Разтопяването на снега обикновено става бързо, при което прииждането на реките е често явление. През целия летен сезон районът получава средно 130 мм валеж.

1.1.6. Ветрове

Преобладават североизточните, югозападните и северните ветрове. Голяма климатична роля имат фьоновите ветрове, които през топлото полугодие се явяват във вид на суховеи, а през студеното на силни и топли сухи ветрове.

1.1.7. Води

Основна речна артерия на територията на общината е р. Върбица, която извира от връх Циганско градище. Средното и течение, което минава през територията на общината е с обширно алувиално дъно, което на места се стеснява. Речната мрежа на р. Върбица е асиметрична. От ляво се вливат дълги, добре развити реки. Режимът на реките се характеризира с ясно изразени средиземноморски черти. Наблюдават се чести и високи речни прииждания / предимно от дъждовен произход /. Влиянието на средиземноморските въздушни маси обуславя и по-високия зимен и по-малкия лятно-есенен речен отток .

Особеност е, че намаляването на летния отток няма характер на устойчиво маловодие.

Интерес представлява и изворът при сондаж в кв. Боровец, гр. Джебел. Направен е сондаж и е каптиран минерален хипотермален извор в гр. Джебел, който е вписан в регистъра на водоизточниците представляващи изключителна държавна собственост / по Закона за водите – 1999 год./ . Химическия състав на водата е изследван и показва, че тя е слабо-минерална и с много добри питейни качества . Естествената ѝ температура – 33 градуса по Целзий, предполага същата да се ползва за спортни цели. Данни за състава на почвата и водата от сондажа има от изследванията през 1977 г. от КГ – Предприятие за химични, геохимични и геоложки лабораторни изследвания; През 1979 г. от МА – Научен институт по курортология, физиотерапия и рехабилитация София / протокол

153/21.08.1979 г. /. Минералните води с подобна физико – химическа характеристика са подходящи за питейно приложение при следните случаи :

1. Лечение и профилактика на чернодробно – жлъчните заболявания, хронични хепатити, холангити, холецистити, и техните смесени форми, както и жлъчно – каменна болест
2. Лечение и профилактика на стомашно – чревните заболявания, гастрити и язвена болест, протичащи с намалено и увеличено стомашно киселинно съдържание, дуодентити, коли и ентероколити.
3. Лечение и профилактика на бъбречно – урологичните заболявания, бъбречно – каменна болест / всички видове диатези : уратна, оксалатна, фосфатна и др./, пиелонефрити, гломерулонефрити, началните стадии на хронична бъбречна недостатъчност и др.
4. Обменно – ендокринни заболявания : подагра, диабет и затлъстяване.
5. Лечение и профилактика на някои професионални заболявания : интоксикации с тежки метали, фармацевтичната промишленост, рудодобивната промишленост, вкл. И като радиопротективно средство и др.

Не разполагаме с информация, че са проведени изследвания за доказване на лечебните и качества, каквито и се приписват от местното население заради използването и в недалечното минало за лечение на екземи и др.кожни заболявания.

1.1.8. Почви

Почвената покривка е представена от оподзолени основно от излужени канелени горски почви.Хумусния им хоризонт е тънък, добре структуриран.Преходният им хоризонт е добре изразен.Почвообразуващата скала обикновено е слабо изветряла, или е представена от пясъкливо – глинести седименти.Почвеното разнообразие е значително.Във височина се среща преходния тип канелено – кафяви горски почви. В най – високите части на Жълти дял, където има ограничени площи, широколистни гори са разпространени кафяви горски почви.В ниската част на долината на р.Върбица върху речните наноси са развити аazonални алувиални почви / при високо ниво на подпочвените води/.Отличават се с лек пясъклив – глинест състав .

1.1.9. Нарушения на релефа

Нарушения на релефа се получават от добива на полезни изкопаеми, изземване на инертни материали и свлачищни процеси, което води до изменение на ландшафта, нарушаване на масивните теренни форми, ликвидиране на съществуващата растителност и създаване на условия за интензивна ерозия.На територията на Общината към момента се добива по законен начин перлит от кариерата край с.Воденичарско . Издадено е разрешително от МОСВ за ползване на воден обект за изземване на баластра от р.Джебелска . Има множество локални свлачища - в селата - Припек, Ямино, Лебед, Слънчоглед, Казаци и Полянец, като върху една част има проведени укрепителни мероприятия – в селата - Припек, Ямино, Лебед .Проявени са нови в селата – Горно Ямино, Долно Ямино, Жълдово, Рожденско и Полянец .

През последните няколко години се активизираха деформационни процеси – разседи и свличания на части от терени попадащи в землището на с.Жълдово и Генерал

Гешево, при което стана негоден за ползване участък от пътя свързващ селата Устрен и Генерал Гешево . Процесите по своите външни белези са уникални за района . Няма проведени научни изследвания върху тях. От населението те се идентифицират с процесите при “ счупената планина “ край с.Воденичарско .

Голяма част от терените в общината са подложени на ерозия - земеделски и горски земи – около 7 000 дка от обработваемите земи, бреговете ивици към хидрографската мрежа, а за това способства сравнително ниската залесеност, стръмния наклон, неподходяща обработка на земята .

1.1.10. Полезни изкопаеми

На територията на общината не са установени промишлени находища на рудни изкопаеми. Частично проучени са оловно-цинковите проявления на запад от с.Контил.

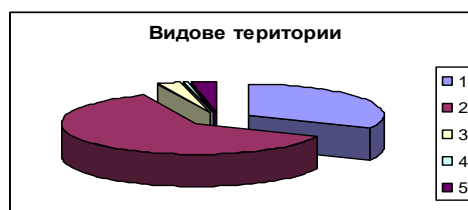
Има находища на нерудни полезни изкопаеми :

- перлит – Най-голямото промишлено находище е “Счупената планина “
- мрамори – Мраморни находища са съсредоточени в северозападната част на общината при с.Папрат, Щерна, Мишевско
- туфи – При с.Ген.Гешево е установено находище на туфи
- риолити – Находища има при с.Устрен, с.Рогозче и др.Допреди около 20 години са се използвали за изработване на бордюри за тротоари, но в последствие това е забранено.

Единственото находище с промишлено значение за България е находището на перлит “ Счупената планина “ при с.Воденичарско . Образувано е при бързо застиване на лавата.Притежава редица ценни качества, които го правят търсен строителен материал – при определена обработка придобива високи топло и звукоизолационни качества .

1.1.11. Поземлени ресурси

Общата площ на територията на общината е 229079 дка .Разпределението на тази площ по територии е :



1. Земеделски територии – 74021 дка
2. Горски територии : 141245 дка
3. Населени места и другите урбанизирани територии : 6916 дка
4. Водните течения и водните площи : 1210 дка
5. Територии за добив на полезни изкопаеми и депа за отпадъци и териториите за техническа инфраструктура : 6897 дка

По видове собственост земите се разделят съответно : Частна собственост : 21528 дка
Държавна собственост : 9685 дка; Общинска собственост : 718 дка; Друга собственост : 42090 дка .

Земеделските територии заемат общо 74021 дка, или 32,31 % от общата площ, който относителен дял е по –нисък от средния за страната – 58,7 % .Нивите са с обща площ – 34450 дка / 46.54 % от общата площ на земеделските територии/, трайни насаждения са с обща площ – 175 дка / 0.24 % от общата площ на земеделските територии /, ливади, разсадници, мери и пасища – 38678 дка / 0.24 % от общата площ на земеделските територии /. Обработваемата земя е с обща площ – 40 111 дка, като най – голям дял от нея заемат нивите – 85,89 % и ливадите 14,11 % .Относителния дял на мерите и пасищата е 52,25 % .

Броят на землищата на територията на общината е 48 . В същите по реда на ЗСПЗЗ е върната земеделска земя на бившите собственици.Въводът във владение в последното окончателно завършено землище е извършен на 25.03.1999 г., с което на практика приключи процесът на възстановяване на собствеността върху земеделските земи на територията на Общината.Този факт предполага, че гражданите свободно ще могат да се разпореждат със земята, както и, че ще имат възможност да инвестират в развитието на селското стопанство. Общото количество възстановена земя в размер на 79 426 дка, в т.ч. остатъчен общински поземлен фонд – 51 972 дка, ДПФ – 3 016 дка, на юридически лица – 36 дка, на частни лица – 24 402 дка . Броят на собствениците е 2 567 за общо – 25 608 земеделски имота . На един собственик – юридическо лице и частно се полага средно 9.52 дка, а на един имот се полага средно – 3.10 дка, т.е. преобладава част дребно размерната поземлена собственост. Предстои да се извърши обезщетение на собствениците, чиито имоти не са възстановени по определени в ЗСПЗЗ причини.Собствениците с признато право на обезщетение със земя са 121 броя за 1 дка.Обезщетението на собствениците ще се осъществи изключително с бонове, поради липса на общински поземлен фонд и невъзможността ДПФ да се използва за това.По – голямата част от населените места на територията на общината нямат изработени кадастрални планове, което създава пречки в повечето случаи да се възстанови правото на собственост по реда на чл.11 от ЗСПЗЗ.

Приета е Наредба на Общинския съвет за стопанисване и управление на земите от Остатъчния поземлен фонд, което благоприятства пълноценното използване на земята за производство на селскостопанска продукция от стопаните в Общината, които имат недостатъчна земя или са безимотни или малоимотни.

1.2. Биологично разнообразие и защитени територии

Растителните видове се характеризират със силно изразно-средиземноморско влияние.Преобладаващия биологичен тип е типът на листопадната дървесна растителност, с южни видове в своя състав на субсредиземноморски съобщества от храсталаци.Влиянието на Южното географско положение се проявява и чрез наличието на вечнозелени склерофилни храсталаци.

В широколистните гори живеят много южноевропейски фаунистични видове като преобладава броят на видовете рептилии.

Между птиците също са характерни типични средиземноморски видове, представени главно от живущите в степите и в храсталаци видове.

Много средиземноморски подвидове на европейските видове животни са изменили начина на живот, а някои дори и морфологичните си признаци.

Защитени територии : На територията на Общината има няколко обекта, които по един или друг начин са предмет на специално внимание по смисъла на Закона за защита на природата.

Защитени територии в Общината са :

1. Резерват “ Чамлъка “ – Това е най – малкият от четирите резервата, разположени в Източните Родопи . Площта му е едва 30 дка . Разположен е в землището на с.Воденичарско и отстои на около 800 м от кариерата за добив на перлит, в близост до природния феномен “ Счупената планина “ . Надморската му височина е 450 м, има североизточно изложение и наклон около 15 градуса .Основната скала е пясъчник, почвата е канелена горска.

2. Природна забележителност “ Калето “ – скални образувания върху площ от 22.40 ха в землището на с.Устрен . Там се намира и средновековната крепост “ Устра “ .

Вековни дървета, обявени за защитени от Закона за защита на природата без обявена защитна територия около тях са :

Наименование	Местонахождение	Обявено	години	размери
Летен дъб	Училището на с.Телчарка	1980 г.	300 г.	Височина 19 м Обиколка – 3.7 м
цер	Гробището на с.Плазище	1987 г.	350 г.	Височина 16 м Обиколка – 2,20 м
Летен дъб	М. “ Ески мезар “ с.Мишевско	1987 г.	350 г.	Височина 19 м

1.3 Културно-историческо наследство

1.3.1 Археологически и исторически обекти

На територията на общината са съхранени многобройни следи от времето на траките и римското владичество; многочислени тракийски светилища, скални гробници, крепости, следи от римски път към прохода Маказа и др. Регистрирани са 12 обекта с национално значение : тракийските скални гробници при с. Воденичарско, тракийската и средновековна крепост при с. Устрен, тракийските скални гробници, винарските камъни и тракийските крепости при с. Рогозче, крепостта скалните гробници и светилища при с. Овчево.

- ❖ Средновековна крепост “ Устра “ – археологически паметник с национално значение, държавна собственост, обща площ – 2 дка, площ предназначена за консервационна намеса – 200 кв.м. Има налична археологическа документация. Настоящата функция е за посещение на туристи .Крепостта е интересен археологически паметник, разположен в живописна и уникална природна среда .
- ❖ Антична скална гробница “ Хамбар кая “ с. Воденичарско – археологически паметник с национално значение, държавна собственост, има налична археологическа документация. Площта която заема е около 1 дка, площ предназначена за консервационна намеса – 100 кв.м.. Настоящата функция е за посещение на туристи .
- ❖ Скална гробница с. Воденичарско – археологически паметник с национално значение, държавна собственост, има налична археологическа документация. Площта която заема е около 1 дка, а площта предназначена за консервационна намеса – 150 кв.м.

Край с. Воденичарско, на около 500 м югозападно от кариерата за добив на перлит, преминава стар римски път, водещ до крепост, известна като “ Мал асар “ . Ясно се вижда част от зидовете на стената, като и основите на крепостните помещения. В близост до крепостта са регистрирани и две скални гробници . Едната от тях, заедно с крепостта е обявена за паметник на културата

1.3.2 Религиозни обекти

- Енорийски православен храм "Св. св. Кирил и Методий “, гр. Джебел - действащ храм, създаден в началото на века.
- Мюсюлмански храм - джамия, град Джебел - храмова сграда, минаре - действащ храм .
- Мюсюлмански храм – джамия - храмова сграда, минаре - действащ храм в селата – Душинково, Плазище, Рогозче, Устрен, Илийско, Софийци, Купците, Рът, Вълкович, Припек .
- Шейх баба текке гр. Джебел - изградено от камъни. Гробът е отбелязан с малки необработени камъни при главата и краката - неподдържано място за поклонение.

2. Демографско и социално развитие

2.1. Човешки ресурси

По данни на НСИ населението на Община Джебел наброява 8568 души (2003 г.).

По данни на ГРАО на Община Джебел населението към края на 2004 година наброява : На постоянен адрес : 25557 души и на настоящ адрес : 9453 души. Като по населени места и по години – 2001, 2002, 2003 и 2004 година е дадено в таблица .

Преобладаващата част от населението е съсредоточено в общинския център гр. Джебел – 27.39 % на постоянен адрес / по данни на ГРАО – Джебел / и по данни на НСИ - 33.3 % / 2001 г. /, а в по-големите села, които са средишни традиционни селища – Плазище, Рогозче, Устрен, Припек, Душинково - 16.69 % .

Общината, както и целия Кърджалийски регион беше засегнат при голямата туристическа вълна през 1988 – 89 година от масово обезлюдяване, поради миграция на населението в Република Турция . Като причини за това могат да се посочат основно-създалата се сложна и напрегната обществено – политическа обстановка, от една страна и от друга по – добрите възможности за препитание на населението . По направената съпоставка на броя на населението по населени места в годините – 2001 – 2004 година е видно, че демографското развитие се стабилизира, като населението на постоянен адрес бележи ръст – в абсолютни цифри 131 души и в % - 100.52 / население през 2004 г. спрямо населението през 2001 година /. Сравнително стабилно е демографското развитие на гр. Джебел и близките до него села – Вълкович, Слънчоглед, Папрат – в които се бележи ръст по отношение населението на постоянен адрес. По отношение населението на настоящ адрес се бележи незначително намаление – 1 – 2 %. Формиралата се тенденция на демографско намаление е характерна и за област Кърджали, Южния централен район за планиране и страната.

Данните по различните източници на информация, чувствително се различават.

Независимо от това те са представителни.

Структурата на населението по пол за община Джебел е сходна с тази на областта и страната. По данни на НСИ / 2003 г. / населението на Общината по пол се разделя , както следва : мъже – 49.98 % и жени 50.02 % , а за гр. Джебел при население 2904 души - мъжете са 1433, а жените - 1471 . За разглеждания период не са настъпили съществени изменения в демографската структура.

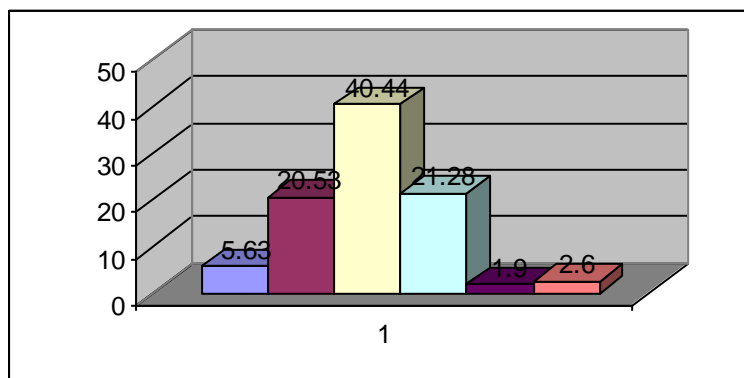
Естественото движение е един от основните компоненти, оказващи влияние на динамиката на населението и неговата структура по възраст. През 2003 година в Община Джебел са родени общо 80 деца . За последните 5 години предшестващи 2003 година раждаемостта има стабилни показатели . Коефициентът на раждаемост е положителен и се движи около и над 7, като за 2003 година, той е 9.3 . Коефициентът на смъртност е близък до коефициента на раждаемост, но естествения прираст на населението е колеблив, като от 1999 година до края на 2002 година минималната стойност е -1.8, а максималната 0.6 .

През 2003 година в Общината са осъществени 157 заселвания и 160 изселвания, т.е. има относителен баланс . Механичният прираст е отрицателен . При анализа на данните от 1998

година до 2003 година се вижда, че той е отрицателен, но стойностите са незначителни от порядъка на - 4.9 до -0.4 .

Важна характеристика на населението е образователното равнище. Към 01.03.2001 година неграмотните са само 5.63 % . Останалото население по степен на образование се разделя : начално – 20.53 %, основно образование – 40.44 %, средно - 21.28 %, полувисше – 1.90 % и висше – 2.06 % . Този показател във времето се коригира в полза на лицата придобили – средно и висше образование.

Образователно равнище на населението



По етническа принадлежност според данни на НСИ / 01.03.2001 г. / населението на общината – 8661 д. се самоопределя в следните групи : българска – 1621 / 18.72 % /; турска – 6648 / 76.76 % /; ромска – 1 / 0.01 % /; друга – 14 / 0.16 % /; група, която не се самоопределя - 341 / 3.94 % / и непоказано – 36 / 0.42 % / .

Население под, във и над трудоспособна възраст в Общината към 31.12.2003 г. : Общо население – 8568 д. в т.ч. :

Под трудоспособна възраст : 1600 / 18.67 % /, в т.ч. : жени - 780 / 9.10 % /

В трудоспособна възраст : 5364 / 62.61 % /, в т.ч. : жени – 2535 / 29.59 % /

Над трудоспособна възраст : 1604 / 18.72 % /, в т.ч.: жени – 971 / 11.33 % /

Въпреки незначителния процент на миграция, наличие на отрицателен прираст, през годините се запазва благоприятно съотношение между трите възрастови групи – под, във и над трудоспособна възраст. Като благоприятен е относителния дял на населението в трудоспособна възраст .

2.2. Безработица

По отношение на безработицата общината е в неизгодно положение .По данни на Бюрото по труда гр.Джебел към 30.04.2000 година нивото е 20.37 %, а за цялата 1999 година то е 19.64 % . Работната сила е ангажирана предимно в работещите фирми в гр.Джебел – целогодишно, а това са : “ Джебел – 96 “ ООД, “ Съонмез интернешънъл “ ООД, ГПК “ Наркооп “, ЕТ “Имам “ и др. Ангажираността на населението в селското стопанство е сезонно, а

доходите от същото са несигурно по различни причини. Върху развитието на безработицата продължават да влияят сезонните колебания предизвикани от сезонна дейност в брането, производството и манипулирането на селскостопански произведения, в горските разсадници, търговията, периодите на завършване на образованието. Друга причина за дълготрайната безработица е и нарушената инфраструктура, затруднените транспортни връзки на територията на общината. Фрагментарното изследване на безработицата показва намаляване на регистрираните с право на парично обезщетение с 50 % и на регистрираните на общо основание с 28 % за 2003 г. спрямо 2002 година.

Динамиката в средногодишното равнище на безработицата за периода 2001 - 2004 г. на общината показва неравномерност. Регистрираните безработни в общината през 2004 г. (30.11) са 817. Делът на младите хора (до 29 г.) е 24,8%, (по-висок от средната стойност на показателя за областта - 21,7% и близък до този за страната - 26,0%). Продължително безработните лица (с регистрация над 1 година) са 58,2% (58,0% за областта, 53,8 % за страната). Делът на безработните жени е по-висок от този на мъжете (63,53 % от безработните лица са жени). 2,32% от всички безработни в общината са с висше образование. С ниско образователно равнище са повече от 3/4 (80,05%) от всички безработни в общината. Високият дял на безработните с основно и по-ниско образование до голяма степен съвпада с този на безработните без квалификация (68,8%), на които възможностите за намиране на работа са по-ограничени. Високата безработица сред лицата със средно образование (17,62% от всички безработни) се обуславя предимно от преструктурирането на икономическите дейности.

Проблемите на заетостта и безработицата в община Джебел са: ниска заетост на населението (под средното равнище за страната и Южния централен район за планиране), намаляване заетите лица в първичния сектор на икономиката, висока безработица.

2.3 Образователна инфраструктура

Община Джебел разполага с достатъчна мрежа от учебни заведения, с оптимална за досегашните потребности структура за общо образование .

2.3.1 Предучилищно образование

В общината има 10 детски градини, от които 9 целодневни (ЦДГ) и 1 полудневна (ПДГ) . Въпреки намалението на деца в предучилищна възраст, броят на функциониращите детски градини се запазва. Образователното ниво на детските учители е високо 61,54 % са с висше образование, 34,62 % са с полувисше образование и само 3,84 % са със средно образование. Физическото състояние на фонда е задоволително .

2.3.2 Училищно образование

През учебната 2004/5 г. в общината функционират общо 12 училища. Общински са 10 училища, от тях - 9 основни и 1 средно общообразователно училище. Държавни са 2 училища, от които 1 професионална гимназия и едно средно общообразователно училище. Коефициентите на записване за начално и основно образование - (100 %) са изключително високи. Административната мярка (детски надбавки срещу удостоверение от учи-

лище) очевидно е дала резултат, но едва ли е решила същностни проблеми — пределна бедност, риск и неудобства при транспортиране от села без училище.

Общински училища

Общински училища през 2005 г. година са 10 - в тях учат 999 ученици, като намалението спрямо 2001 г. е 15,98 %. Тревожно е намалението на учениците в началните класове на обучение с 26,27 %. Намалението на учениците в V-VIII клас е с 13,95 %. Докато в IX-XII клас се регистрира увеличение с 15,65 %. Таблицата по-долу показва изменението на учащите за периода 2001-2005 г.:

	2001/2002 г.	2004/2005 г.	индекс 2005/2001 г.
Общо	1189	999	0,84
I - IV клас	472	348	0,74
V- VIII клас	602	518	0,86
IX-XII клас	115	133	1,16

Източник: НСИ и Община Джебел

Преподавателите в по-голямата си част са с висше образование. Чуждоезиковото обучение е широко застъпено, като 93,5 % от учениците изучават по 1 чужд език и 65,17 % изучават 2 чужди езика. Материалната база осигурява възможност за нормален учебен процес, но има нужда от подобряване. Проблеми има в обучението по информатика, оборудван са само кабинети в средните училища и ОУ с.Припек, а от основните училища – има по един компютър само в селата Великденче и Мишевско, които са крайно недостатъчни.

Състояние на сградите

Физическото състояние на сградните фондове в преобладаващите случаи е добро.

Има нужда от основен ремонт на 3 училища. Шанс за намаляване на експлоатационните разходи особено за отопление дават провизиите на новия Закон за енергийна ефективност с преференциални кредити за топлинно саниране. Затворените селски училища се рушат в очакване на инициативи за нови функции. Отдых, туризъм, социални дейности, чисти производства - това са част от възможните/желаните дейности, които биха могли да се настанят във все още годната база на закритите училища.

Ролята на общината

Още през 2001 г. в общинската администрация е изграден Консултативен съвет по въпросите на образованието, който разработва конкретни проблеми за оптимизиране на училищната мрежа, педагогическото взаимодействие на училището и семейството и функциониране на училищните настоятелства.

Работи се активно по подобряване на взаимовръзка и координация на дейностите във веригата: ЦДГ - ПДГ - училище - обслужващо звено - културни институти с цел приобщаване на децата и младите хора към ценностите на гражданското общество.

Държавни училища

Държавните училища са 2, от които 1 професионална гимназия, в която предлагат професионална подготовка в паралелки по готварство, облекло и дизайн, селско стопанство, шофьори и монтьори. През 2001 г. в тях са се учили 255 ученика, докато през 2005 г се учат 252, т.е. намалението е незначително – само 1,18 %. Тези училища изпълняват над общински функции и в тях се учат деца както от съседни общини, така и от общините от Хасковска и Смолянска област. Макар и покриващи икономическите профили на общината, трудно е да се прави оценка за реализуемостта на тези специалности поради отсъствие на данни.

2.4.Здравеопазване и социални грижи

През последните години настъпиха промени в законодателството на Република България.Влязоха в сила Закон за здравното осигуряване, Закон за съсловните организации на лекарите и стоматолозите, Закон за лечебните заведения.Тези три закона определят промените в здравното обслужване на населението, което в нашата община е икономически бедно, хронически болно и застаряващо.

Здравеопазването в общината е осигурено от развита мрежа на доболнична помощ.

Към 01.07.2002 година - Доболничното обслужване се осъществява от 7 лекарски практики (3 в града и 4 в селата – Мишевско, Рогозче, Устрен и Припек – по една във всяко село) и 4 стоматологични практики .

Личните лекари насочват пациентите си от Общината към лекари и специалисти в Областния център – Кърджали, тъй – като на територията на Общината нямаме лекари – специалисти в отделни области.Хоспитализирането става в МБАЛ “ А.Дафовски “ – гр.Кърджали.

Едно от най-често срещаните заболявания в общността е бъбречното заболяване, което се дължи на варовитата питейна вода . В последно време се наблюдава тенденция за увеличаване на сърдечно – съдовите и нервните заболявания .

Спешната, болничната и диспансерната медицинска помощ се осъществява посредством съществуващата в областта структура на здравните заведения и за момента задоволява потребностите на населението .Техническото оборудване в повечето здравни заведения е недостатъчно и морално остаряло и има нужда от подмяна.

При анализа на здравните показатели за последните години се вижда, че населението получава здравна помощ предимно в амбулаторно – поликлиничните заведения.Като приоритет на здравната помощ в областта и респективно в общината е амбулаторно – поликлиничното обслужване на населението по следните направления : спешна помощ, укрепване на женските консултации с осигуряване на ендокринологично,

гинекологична, андрогенна помощ, генетична помощ за запазване на всяка желана бременност и завършването и с нормално раждане . Поради застаряване на населението е необходимо да се развива и разширява терапевтичната помощ.

Проблем е навременното осигуряване на спешна здравна помощ в отдалечените села и тези без лекарски практики. В допълнение, достъпът до здравни услуги е проблем за голяма група от лица без здравно осигуряване, особено в селата, където голяма част от населението не е здравно осигурено . Общината не разполага с преки нормативни и финансови инструменти за решаване на тези проблеми, но би трябвало да потърси свои решения.

Основен приоритет в доболничната медицинска помощ е структуриране на общите медицински практики и специализирани практики; сключване на договори с Районната здравно осигурителна каса; оборудване на кабинетите с необходимата апаратура и консумативи; необходимост от квалификация на част от лекарите като общо практикуващи лекари със специалност обща медицина; последваща приватизация на дейности в доболничната дейност.

2.5 Култура и спорт

2.5.1 Култура

Традициите на населението в Общината в областта на културата са ежегодно да се провеждат селищни празници – с богата фолклорно – музикална програма, спортни състезания, танци и други. Такива са : Празника на гр.Джебел – 19 май, който е свързан с историческото минало и настояще за Джебел . Събор през м.май в с.Припек, събор през м.октомври в с.Душинково, есенни празници “ Джебел “ през м. октомври в гр.Джебел.

На територията на общината функционират 6 читалища, като най-значимото и основано през 1971 г., е читалище “ Христо Смирненски “, гр.Джебел. Читалището има библиотека с книжен фонд 34038 тома, като се бележи ръст на читателите през 2004 година спрямо 2001 година със 72 души.В читалището има фолклорни групи за български и турски фолклор . То става място на масови изяви по време на всички празници за града и Общината и играе важна роля в културния живот на общината.

Освен него има още пет читалища - в селата Мишевско, Припек, Рогозче, Плазище и Устрен, които практически обслужват отделни микрорайони – около тези селища. Всички се помещават в общински сгради и разполагат с библиотеки със значителен книжен фонд, който непрекъснато нараства и се обновява.Увеличава се броя на читателите – общо през 2004 година, спрямо 2001 година броя се е увеличил с 88 души, а регистрираните читатели на 100 човека са 154.9.

Към читалищата има фолклорни групи за български и турски фолклор.

Читалищата имат активна дейност и изяви по време на традиционните празници на селищата и Общината .

Международно културно сътрудничество

Традиционни са вече връзките с побратимената община Йълдъръм от съседна Турция ,където живеят много изселници от Кърджалийския регион . Установено е ползотворно сътрудничество, чиито резултати очакваме да са положителни в сферата на културата и икономическия подем на Общината .

2.5.2 Спорт

В община Джебел има изградени традиции в областта на спорта – главно във футбола.Спортните обекти и съоръжения са твърде малко . В гр.Джебел се поддържа и стопанисва стадион “Джебел “ .Освен него има открит плувен басейн в парк “ Горичката “, гр.Джебел, който се използва сезонно за плувен спорт . Разкрит е фитнес център в гр.Джебел.

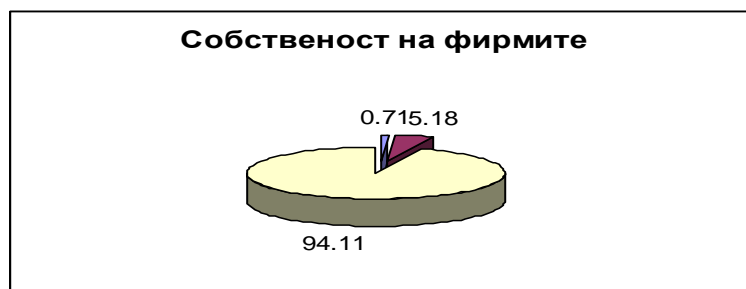
Изградената база се поддържа трудно, като стадиона се нуждае от основен ремонт . Обекта е общинска собственост и към момента финансовите средства в общинския бюджет са крайно недостатъчни за такива цели.

3. Икономическо развитие

3.1. Промисленост и услуги

Община Джебел се характеризира с предимно селскостопанско производство – главно тютюнопроизводство, което се осъществява в рамките на отделните домакинства .

Освен това има регистрирани общо 135 стопански единици, от които микро / до десет заети / - 127 броя ,малки - от 11 – до 50 заети – 4, средни – от 51 – 100 заети – 3 и една междинна група – 101 до 250 заети . Спрямо 1999 година броят на стопанските единици е нараснал от 116 на 135 броя, т.е. с 16.37 %. Увеличението е главно при микро единиците с 14.41 %, малките с 4 броя и средните с 3 броя. Най – голям относителен дял имат стопанските единици в сферата на търговията и ремонта – 40,74 %, хотели и ресторанти - 19,26%, транспорт и съобщения - 13,33 %, производство на текстил и изделия от текстил; производство на облекло - 6,67 % и други - 20% .



По форма на собственост от всички субекти вписани към 31.12.2003 година в регистър “ БУЛСТАТ “ : с държавна са 0,71 %, с общинска – 5,18 % и частна – 94,11 %, т.е. преобладаваща е частната собственост.

Вписаните субекти в регистър “ БУЛСТАТ “ към 31.12.2003 година по основание са общо 560 и от тях по Търговския закон са 490, в т.ч. : събирателни дружества – 14, дружества с ограничена отговорност – 28, еднолични търговци – 437 и други – 11, т.е. най – голям относителен дял имат едноличните търговци – 89.18 %, дружествата с ограничена отговорност – 5,71 % и събирателните дружества – 2,86 % .

По големите стопански субекти са :

На територията на Общината функционират два /2/ броя кооперации:

+ Градска потребителна кооперация “Наркооп” – Джебел:

Кооперацията членува в ЦКС и дейността и е подчинена на Закона за кооперациите. Същата е изградила множество търговски обекти в гр.Джебел и селата, но поради демографски срив в Общината почти всички са закрити дейности, с изключение на тези в града и селата – Припек и др.

+ ТПК “Златолист” – гр.Джебел:

Кооперацията е с дейност в съответствие със Закона за кооперациите и членува в Националния съюз на ТПК.Разполага с база и е с традиции главно в сферата на битовите услуги:шивашки,фризьорски,тенекеджийски,метални,стругарски и др.

В миналото в производствената и административна дейност са били ангажирани 200 – 250 души, а в момента броят им е – 8 души, персонал необходим само за поддръжане и управление на собствеността.

Производствените предприятия са 7 бр.

+ “Български тютюни” – АД – Джебел, която закупи “Джебел басма сервиз 4Ю” – АД-Джебел през 2003 година и започна активна дейност в началото на 2004 г.Към момента в него са заети 200 души.

+ “Джебел 96” – ООД – гр.Джебел:

Дружеството е създадено след преобразуване и приватизация по реда на ЗППДОП. Същото не включва държавно участие.


Предмета на дейност е производство на хидравлични цилиндри, като в момента фирмата работи с непълнен капацитет, поради липса на достатъчно пазар на готовата продукция.Работи са предимно за външния пазар.

Заетите в производствените и административни дейности са 80 души с тенденция при пълно натоварване на производствените мощности да се привлекат допълнително 40 – 60 души.Изнася се продукцията за Германия, Япония и Холандия.

+ “Съонмез интернешънъл” ООД - Джебел

Фирмата е създадена за производство на конфекционни облекла, които се доставят готово разкроени от Турция в базата в гр.Джебел.Готовата продукция е предназначена за

външния пазар. Дейността се реализира в цеха в гр. Джебел, който фирмата придоби по реда на ЗППДОП в производствената и административна дейност са ангажирани – 230 души.

 **“Светекстил” ООД – Джебел**

Фирмата е създадена за производство на конфекционни облекла. Готовата продукция е предназначена за външния пазар. В производствената и административна дейност са ангажирани – 80 души.

- Еднолични търговски и частни юридически лица – 130 бр.

Кланица “Мусан”-ООД – гр. Джебел, индустриална зона – 10 души.

Кланица и транжорна на **ЕТ “Имам – Валентин Митков” – гр. Джебел**.

Работилница за производство на закуски – 3 броя – гр. Джебел.

“Идеал фешън” ООД – 200 работници.

ЕТ “Естер” - за производство на безалкохолни напитки – 100 работници.

Отделно от регистрираните по Търговски закон има такива регистрирани по Закона за вероизповеданията – 1, Закон за социалното подпомагане – 1, Закон за народната просвета – 26, Наредбата за обществено осигуряване на лицата, упражняващи свободна професия или търговия или работещи без трудово правоотношение – 24, Закон за юридическите лица с нестопанска цел – 1 и други.

От анализа на данните се вижда, че стопанските субекти регистрирани по търговския закон са с най – голям относителен дял – 87,5 %, а от останалите най – значими са регистрираните по Закона за народната просвета – 4,64 % и Наредбата за обществено осигуряване на лицата, упражняващи свободна професия или търговия или работещи без трудово правоотношение – 4,29 % .

Нетния размер на приходите от продажби по икономически дейности в общината е : за 2003 година 7 130 хил. лева, в т.ч. по отрасли : производство на хранителни продукти, напитки и тютюневи изделия – 5 057 хил. лева, производство на текстил, производство на облекло – 812 хил. лева, търговия и ремонт 1346 хил. лева, транспорт и съобщения – 304 хил. лева и други. Ръст през 2003 г. спрямо 1999 година се бележи в нетния размер на приходите в дейностите : преработваща промишленост – 86,88 %, търговия и ремонт – 31,44 %, хотели и ресторанти - 94,97 % и други.

Увеличава се средната годишна работна заплата на наетите по трудово и служебно правоотношение в отраслов сектор “ промишленост “ по под сектори .

През 2003 година спрямо 1999 година средната годишна работна заплата се е увеличила : в сектор : производство на текстил, производство на облекло - с 33.69 % .

В сектор : производство на хранителни продукти, напитки и тютюневи изделия има спад с 34,54 %, но то е поради временни проблеми в предприятието за преработката и ферментацията на тютюн – гр.Джебел, които се проявиха през 2000 – 2003 година. В момента фирмата е приватизирана и се развива с оптимистични темпове.

Един от критериите за развитие и усъвършенстване на инфраструктурата е размера на вложените инвестиции за придобиване на ДМА . В общината се наблюдава тенденция за увеличаване на техния размер . Към 31.12. 2003 година за придобиване на земя, сгради ,машини и други разходи са изразходвани общо 2315 хиляди лева, което е в повече спрямо 1999 година със 73.67 %.

Основни изводи:

- ✓ Липса на устойчив икономически растеж и наличие все още на кризисни явления.
- ✓ Основен поминък на населението е тютюнопроизводството – което е сезонно и ниско рентабилно производство .
- ✓ Създадени са стопански субекти, които развиват дейност основно в общинския център, но те са главно в сферата на търговията и ремонта.
- ✓ Забелязват се някои положителни признаци в развитието на местната икономика -
ръст на приходите, наетите и инвестициите, което говори за стабилизиране на икономическите процеси в общината с потенциал за развитие.
- ✓ Натрупването на депресивни отрасли (текстилна и шивашка промишленост, тютюн) в икономическата структура на общината, които се характеризират със слаб растеж, дори спад в определени години в периода 1999-2004 г., налагат провеждането на специални интервенции за ефективно реструктуриране на производството.
- ✓ Все още липсват нови елементи в структурата на икономическия комплекс, способни да дадат силен тласък на производството като подобрят технологичната и бизнес среда: полагайки основа за развитие на технологични структури и връзката им с нови производства, бизнес или технологични паркове, инкубатори и др.
- ✓ Преобладаващият брой на микро и малките фирми до 50 човека в общината (97,04 %), характеризирани се с ниска добавена стойност, определя общинската икономика като ниско ефективна.
- ✓ Услугите бележат постоянен ръст в своето развитие /приходи, наети/ с основен принос за съживяването /стабилизирането/ на местната икономика.
- ✓ Изградената бизнес инфраструктура е предпоставка за развитието на предприема чеството в общината, но тя се нуждае от укрепване и разширяване обхвата и качеството на предоставяните бизнес услуги.
- ✓ Икономиката на община Джебел е високо ресурсоемка: енерго-, материал- и трудо-

емка. В близка перспектива следва да се запази трудоемният ѝ характер, като алтернатива на безработицата, но следва да бъдат реализирани мерки за увеличаване дялът на стопанските субекти и осигуряване на целогодишна заетост на населението в селата .

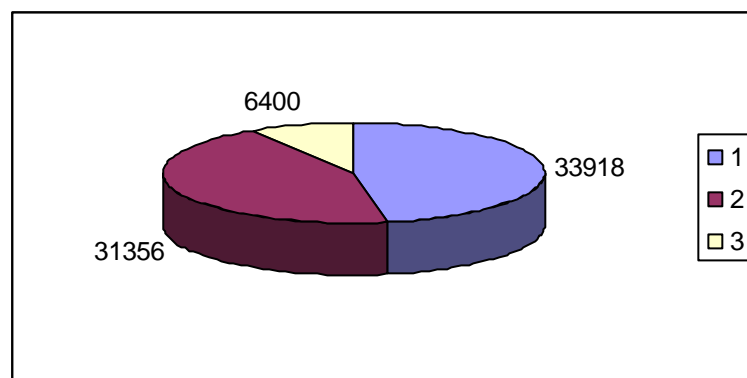
- ✓ Липсват чуждестранни инвестиции, което води до застой в технологичното развитие
- ✓ Особен фактор за общината е производството и търговията със стоки, които са предназначени за вътрешния пазар и в ограничен размер за износ. В община
- ✓ Много слабо навлизане на информационните и комуникационни технологии.

3.2 Селско стопанство

3.2.1 Земеделска характеристика

През 2004 г.община Джебел обхваща 71674 дка земеделска територия, от които: ниви 33918 дка (47,32 %), ливади и пасища 31356 дка (43,75 %), трайни насаждения 6400 дка (8,93 %).

Разпределение на земеделската земя



Преобладаващ дял са частните земеделски стопанства с относително малки парцели земя със средна площ 3,1 дка. Малката средна площ на използваната земя и ниското ниво на научно и кадрово обслужване определено спъват конкурентно способността на отрасъла. Разпределението на имоти по площи на земеделските земи към 09.08.2004 г. е посочено в следващата таблица:

Площ на имотите /дка/	Обща площ /дка/	Имоти /брой/	Средна площ /дка/
Всичко	40318	15010	3,1
До 3 дка	15544	11296	1,3
от 3 до 10	16077	3323	4,9
от 10 до 30	4990	333	15,2

от 30 до 60	1898	46	41,2
от 60 до 100	486	7	74,3
от 100 до 200	419	3	141,2
от 200 до 300	213	1	247,9
над 300	691	1	484,8

Източник: ОС Г Джебел

3.2.2. Растениевъдство

За равнището на производството на някои основни култури в общината и динамиката на нивото на добиви от различните култури през 2004 г може да се съди от представената по-долу таблица:

Култури	Засадени площи - дка	Реколтирани площи - дка	Продукция -	Среден добив кг/дка
Тютюн ориенталски	5700	5700	798	140
Пипер	50	50	70	1400
Домати	50	50	85	1700
Картофи	700	700	525	750
Дини	40	40	48	1200
Пъпеши	40	40	40	1000
Фасул	20	20	1	50
Царевица /з/	20	20	10	500
Лозя - винени	15	15	18	1200
Лозя - десертни	30	30	39	1300

❖ Тютюнопроизводство

Основният поминък на населението от община Джебел е свързан с тютюнопроизводството. Основното за производството на висококачествения тютюн си остава специфичната почва на Източните Родопи и изцяло ръчният труд. Държавната регулация на производството на тютюни и тяхната преработка е инструмент, който предпазва производителите от свръхпроизводство на количества, за които няма пазарно търсене. От 2002 г. е въведен уеднаквен среден добив по райони в страната, на база на който се разпределя квота. Квотата за община Джебел се изчислява на база среден добив 150 кг/дка за произход Крумовград и 130 кг/дка за произход Джебел. Даденостите в Общината – малки и разпокъсани площи за тютюнопроизводство и изключително ръчния труд не позволяват да се създадат сдружения на тютюнопроизводителите при изгодни икономически условия.

Като тенденция не се очертава спад в тютюнопроизводството, а напротив увеличение на производството, което е основен поминък в района.

❖ *Зеленчукопроизводство*

Като отрасъл не е развит в Общината. Отглеждат се почти всички зеленчукови култури за задоволяване собствените нужди на домакинствата. На територията на общината има условия – подходящи земеделски площи за отглеждане на зеленчукови култури, но то се възпрепятства от липсата на пазар за реализация на продукцията.

❖ *Трайни насаждения*

Отглеждането на овощни култури в община Джебел е със символичен характер. Отглеждат се сливи, ябълки, орехи, основно за лично самозадоволяване. По програмата за алтернативно земеделие РОДОПИ активността не е голяма в създаването на трайни насаждения, проектите са : само един, а именно : създаване на овощна градина от ябълки с обща площ - 2 дка в с. Мишевско .

По-важни особености на растениевъдството:

- относителният дял на тютюна е най-висок и придава характер на растениевъдството като моно културен подотрасъл;
- техническите култури и трайните насаждения имат незначителен дял с възможности за възстановяване на лозарство и овощарство;

3.2.3. Животновъдство

През последните 15 години делът на животновъдството непрекъснато намалява, като най-висок спад има в отглеждането на свине. Една от най-важните причини за това е преминаването на животновъдството в общината почти изцяло в дребния, основно семеен частен сектор, където няма условия за стопански ефективна концентрация и за въвеждане на съвременни технологии при отглеждане на голям брой животни. Намаляването на производството на зърнени и фуражни култури в областта, както и отдалечеността на по-големите фуражни заводи оскъпяват изхранването на животните. Ниските изкупни цени на млякото и останалите животински продукти и липсата на възможност до момента на рамкови договаряния на групи производители с преработващите предприятия също е задържащ момент във формирането на регионални пазари на продукцията, които да гарантират както селскостопанските производители за изкупуване на продукцията им, така и преработвателите - за планиране на производствени мощности. Казаното по-горе се потвърждава от ниската активност на производителите - по програма САПАРД и РОДОПИ има само 1 проект, касаещ животновъдството.

Основен проблем за качеството и количеството на произведената продукция е лошото техническо състояние на изградените напоителни полета.

Пълноценното използване на напояваните обработваеми земи в община Джебел ще позволи да се увеличат значително площите с царевица за зърно, люцерна,

фуражна царевица (отглеждана като втора култура), късни зеленчуци и други. Уникалните за страната почвено-климатични условия в областта - особено по отношение на слънце греенето, позволяват да се предположи, че при своевременна рехабилитация и модернизация на напоителните системи, масово в общината могат да се осигуряват и по две реколти от определени култури.

❖ *Алтернатива*

От няколко века тютюнът е осигурявал поминъка на населението на общината.

Надяваме се да остане основна селскостопанска култура. Възможностите за алтернативно земеделие са почти незначителни, поради специфичните природно климатични условия

3.3. Горско стопанство

Общата площ на горския фонд на Общината е 14444.9 ха, като дървопреработвателната площ е 12575.3 ха, площта на горските пасища е 489.2 ха.

На територията на общината се намира Горско – стопанския участък Джебел, името си носи от гр. Джебел.

Естествените гори в участъка са издънкови – от зимен дъб, блатун, космат дъб, келяв габър и др. По изкуствен път са създадени големи комплекси от иглолистни култури – главно от черен и бял бор . По поречието на Джебелска река са създадени и тополови култури.

Най – масовите залесявания в участъка са извършвани през 1960 до 1970 година, като залесяването е комбинирано с различни противоерозионни технически мероприятия – баражи, каменни прагове, биоплетове.

Общо в района на общината и лесничейството има изградени 76 бр. едроразмерни технико – укрепителни съоръжения / баражи /, от които 21 бр. са по Лебедски дол, 8 бр. – в Казашки дол, а останалите са пръснати из района на общината и лесничейството.

За развитие на животновъдството в общината е от голямо значение разрешената площ от горския фонд за паша, която е 5886 ха . За изхранване на добитъка през зимните дни, се ползва добития листников фураж, при извеждане на сечи, при реконструкция и осветления. Добивът от горски плодове, билки и диворастващи гъби са допълнителни приходи за местното население.

На територията на общината са обявени за защитени следните природни обекти :

Резерват “ Калето “ и резерват “ Чамлъка “ – представлява естествена черборова гора, заобиколена от иглолистни култури.

От казаното дотук следва, че горите в района на общината са от голямо значение за икономиката на общината и са национално богатство.

3.4 Туризм

Чистия планински въздух, красивата природа в Община Джебел създават добри условия за развитие на туризма, но той е много слабо развит. В околностите има места с подчертана пейзажна стойност, които са и природни забележителности. По известни са : Средновековната крепост “ Устра “, Античната гробница “ Хамбар кая “, Счупената планина, Лебедовите езера – в тях растат естествени водни лилии и други. Тези места предразполагат развитието на туризма и места за отдих

Основните проблеми за развитие на отрасъла са : Лошото състояние на пътната мрежа, лоши комуникации, проблеми с водоснабдителната и канализационната система,, безстопанственост на хижите на БТС, недостатъчно финансови средства, липса на организиран туризъм, занижен контрол по поддръжката на паметниците на културата и историческото наследство, неразвит селски туризъм .

4. Техническа инфраструктура и околна среда

4.1 Транспортна инфраструктура

Община Джебел ще граничи с бъдещото трасе на един от петте Общоевропейски транспортни коридора, преминаващи през България- ОЕТК № 9 Хелзинки - Санкт Петербург - Москва/Псков - Киев - Любашевка - Кишинев - Букурещ -Русе - Димитровград — проход Маказа — Александруполис, което е много добра, но все още нереализирана перспектива за развитие, поради забавянето на фактическото му функциониране като ОЕТК. Очакваме чрез изграждане на подходящи транспортни връзки да се оживят прилежащите към трасето територии на кметствата – Великденче, Душинково, Слънчоглед и Плазище.

4.1.1 Пътна мрежа

Във вътрешнорегионален план община Джебел се обслужва от четири третокласни пътя, които осигуряват връзки със съседните общини Кърджали, Момчилград, Кирково и Ардино . Основен се явява път III – 508 / сп. Джебел – Джебел – Фотиново /, който е в задоволително състояние . Същия осигурява пряка връзка на Общината с гр. Кърджали и съседните общини – Кирково и Момчилград. Общата му дължина на територията на Общината е 18,3 км., като 0,300 км от настилката е в лошо състояние, 8,00 км в добро.

Проблемен участък е мостовото съоръжение при р-н Купците . Движението по него е еднопосочно и влизането е чрез крива с малък радиус . Като се има предвид, че почти цялото движение по направление Кърджали – Джебел – Кирково преминава по този път, целесъобразно ще бъде да се изпълни реконструкция на участъка като се изпълни ново мостово съоръжение с двупосочно движение по него. Останалите три пътя са прекласирани IV – то класни пътища : III – 8673 – “ Добринци – Генерал Гешево “ – с

обща дължина 4,100 км; III – 5082 “ Джебел – Мишевско – Синчец “ – с обща дължина - 15,100 км и III – 5084 “ Мрежичко – Устрен – Припек “ с обща дължина 11,000 км.

Клас и №	Наименование на пътя	Дължина (км)	Състояние на настилката (км)		
			добро	средно	лошо
1	2	3	4	5	6
III - 508	“ (Кърджали – Момчилград) –	18,3	8,00	10,00	0,300
III - 8673	“ Добринци – Генерал Гешево “	4,100	-	1,00	3,100
III – 5082	“ Джебел – Мишевско – Синчец “	15,100	4,00	10,00	1,100
III - 5084	“ Мрежичко – Устрен – Припек “	11,00	-	5,000	6,000
Общо III кл.	Третокласна пътна мрежа	48,5	12	26	10,5

Дисперсният характер на селищната мрежа е наложил изграждането на много местни пътища, свързващи отделните населени места. Общата дължина на общинската пътна мрежа е 134,7 км, чието състояние като цяло е незадоволително. Най-масово е нарушението на асфалтобетоновата настилка и затрупани отводнителни канавки, което води до верижно развитие на разрушителните процеси, особено след наводненията през зимния сезон. Състоянието на местната пътна мрежа е проблем за повечето общини, но за община Джебел е от особена важност, тъй като тя представлява около 73,53 % от общата пътна мрежа /републиканска плюс местна/. Пътища в лошо състояние на настилката са 79,81 %, и само 20,79 % от пътищата са в добро състояние . Сравнително висок е процента на пътищата без настилка – 25,98 % . Това са пътища осигуряващи връзка на населени места – отдалечени от общинския център и с лоша социална инфраструктура – Контил, Рожденско, Черешка, Жълтика, Щерна и други. Като се отчете факта, че връзката на населените места е само, чрез пътната мрежа, няма друг вид транспорт, то поддържането и развитието на пътната мрежа е от най – важните и значими дейности.

Общината се обслужва от девет автобусни превозвачески фирми . Основният транспорт е автомобилния, но автопарка е остарял .

Делът на населението с достъп до общинския център до 30 минути е 72.2 % / НСИ – 2000 г. /

4.2 Водно стопанска инфраструктура

4.2.1 Водоснабдяване

Населените места в Общината са общо 48. От тях водоснабдени от централен водоизточник, чрез помпени станции са 30 % и частично водоснабдени са 29 % . Делът на водоснабденото население е 74.8 %, а на канализираното население е 26.8 %.

Водоснабдяването се осигурява от повърхностни и подпочвени води посредством 6 броя каптажи, 1 дренаж, 3 шахтови кладенци и 5 помпени станции .

Качеството на водата се гарантира, чрез системен контрол и обеззаразяването и при водоизточника . Сериозен проблем е обстоятелството, че по – голямата част от мрежата - 61,49 % е изградена през 60 - те до 70 – те години, от азбестоциментови тръби, които са почти амортизирани и дават чести аварии и респективно загуби на вода.

Въпреки сравнително добрата водоснабденост, в редица селища се изпитва недостиг на вода, особено в летния период, тъй като водоизточниците са повърхностни и подпочвени води - в терасата на р.Джебелска и Върбица, чийто дебит на водния отток пада средно с 40 % . Сериозен е недостига на вода в селищата – Джебел, Мишевско, Припек и други. Делът на населението на режим на водоползване от водоснабдяването е 19.3 % .

В перспектива до 2013 година проблемите, които ще се решават в областта на водоснабдяването ще бъдат основно : Да се осигури допълнителен водоизточник за гр.Джебел, чрез изграждане на речно водохващане и каптаж при р.” Казаците “ – с дебит до 4 л/сек и изграждане на гравитачен водопровод за довеждане на водата до водопроводната мрежа на гр.Джебел, а също така да се изгради нов водопровод от ПС Загорско откъдето се очаква в мрежата на гр.Джебел да постъпи допълнително водно количество от 15 л/сек; Допълнително водоснабдяване на с.Мишевско, водоснабдяване на селата Телчарка и Генерал Гешево и водоснабдяване на не водоснабдени части от населени места / частично водоснабдените / , поетапно да се подмени изградената водопроводна мрежа от АЦ тръби, като се предвижда да се подменят гравитачни клонове – вътрешна мрежа - с обща дължина 7 396 м, тласкателни водопроводи с дължина – 3 167 м и външни водопроводи с дължина 14 470 м. .

4.2.2 Канализация

Канализационна система има изградена само в град Джебел и частични канализации за отделни имоти и групи в селата – Припек, Устрен, Рогозче, Мишевско . Делът на канализираното население е 26.8 %.

В град Джебел следва да се изградят отделни клонове по неблагоустроени улици в централна част и кварталите на гр.Джебел. Пречиствателна станция за отпадни води ПСОВ липсва.

Канализационната система е смесена — за дъждовни и отпадни води, с обща дължина 14 . 926 км, 86,98 % от която е изградена преди повече от 35 години .

Канализационната мрежа от бетонови тръби на циментова замазка е в лошо състояние и проектирането и изграждането на такива трябва да се преустанови. В централната част на града застрояването е с висока плътност, има много заведения за обществено хранене и изградената мрежа от бетонови тръби ф200 и ф 300 не работи ефективно, като често се задръства . Следва да се изпълни подмяна на тръбите.

Сериозен проблем е зауставането на канализацията на града в коритото на р.Джебелска, тъй като няма пречиствателна станция .Директното вливане във водите и силно замърсява водния отток особено през летния сезон, когато реката се пресушава и разреждането на замърсената вода не е достатъчно .Необходимо е изграждане на пречиствателна станция .

4.2.3 Напоителни системи

На територията на общината със средства от републиканския бюджет през минали години по времето на АПК и от бившите ТКЗС са изградени множество - малки язовири и изравнителни, които са се ползвали за напояване на селскостопански площи.По данни на общинска служба “ ЗГ “ гр.Джебел, според картата на общината тяхната обща площ е 572.513 дка.По значими от тях са : малки язовири в землищата на селата : Горно Плазище, Слънчоглед, Илийско, Рогозари, Генерал Гешево, Рогозче, гр.Джебел, кв. “ Младост 2 “, Великденче и Жълдово . Състоянието им е много окаяно – поддръжката им е занемарена, помпените станции са разбити, поради което трудно може да изпълняват предназначението си. В момента стопанисването се извършва от “ ЗЕМИНВЕСТ “ ЕООД – гр.София фирма към Министерството на земеделието. Със средства отпускани от републиканския бюджет са от ремонтирани : малките язовири в с.Слънчоглед и с.Горно Плазище.

С оглед по-добро стопанисване и целесъобразно ползване на тези хидромелиоративни съоръжения общинското ръководство е предложило същите да се предат в собственост и управление на общината – безвъзмездно.

Въпреки това и с оглед развиване на модерно земеделие е необходимо да продължи линията на изграждане на нови съоръжения .Предлага се изграждане на Язовир Джебел – комбиниран за питейно водоснабдяване и напояване, който ще реши проблема с водоснабдяването на населените места от общината - от една страна, а излишъка от вода ще се ползва за напояване .

4.3 Телекомуникации

В Община Джебел в инсталираните 3 автоматични аналогови телефонни централи

/ АТЦ Джебел, АТЦ Припек и АТЦ Рогозче / са задействани 1 380 номера.Постигнатата телефонна плътност към 31.12.2004 година в община Джебел от 15,7 тел./ 100 ж. / данните за населението са от 2001 г. / говори за частично задоволяване на бизнеса и населението от телефонни постове.С телефонна плътност от 35 т./100 ж. гр.Джебел се нарежда на челно място в страната .Реализираният цифров телефонен пренос до гр.Джебел осигурява 100 % цифровизация на между селищните връзки на общинския център, качествени цифрови наети линии и комутируем достъп до интернет за бизнеса и населението.

Поради недоразвита местна телефонна мрежа ниска е телефонната плътност в районите на с.Душинково и с.Великденче.

През първото полугодие на 2005 г. предстои изграждане на цифров пренос до крайните централи в община Джебел, което ще доведе до рязко подобряване качеството на телефонните разговори и ще осигури качествен комутируем достъп до интернет / 56 Кв/s / за селата. Цифровизацията на между селищните връзки за крайните централи в населените места на община Джебел ще достигне 100 %.

През следващите години се предвижда пълно задоволяване на чакащите молби за телефон чрез използване на нови технологии в телекомуникациите, включително безжичен абонатен достъп, подмяна на аналоговите централи с цифрови, осигуряване на широколентов достъп за предаване на данни, високоскоростен интернет и др..

4.4 Енергийна инфраструктура

4.4.1 Електроснабдяване

На територията на Общината няма не електрифицирани селища. Ел.мрежите Н.Н. захранващи консуматорите почти в цялата община са изградени през 60 – те години. Същите са износени и се нуждаят от основен ремонт. Преносимата система ВН е свързана с енергийните пръстени на страната чрез 110 Кв линии – Студен кладенец – Джебел и Джебел – Момчилград. Техническото състояние на използваните съоръжения е добро. Сегашната структура на потребление на енергия в общината е резултат от икономическата стагнация и рязкото спадане на потреблението в промишлеността.

Разделителната мрежа средно напрежение 20 Кв е добре развита, но са необходими ремонти по съоръженията и самата мрежа . Мрежата ниско напрежение се нуждае от доизграждане, реконструкция и ремонти. Нейното изграждане е в зависимост от миграцията на населението .Природните условия в Югоизточните Родопи позволяват и използване на нетрадиционни източници на енергия – слънчевата за задоволяване на местни нужди от топла вода и електроенергия.

4.5 Екологически условия

Чистата природна среда е едно от специфичните предимства на Община Джебел. В подкрепа на това твърдение може да се посочи състоянието на всеки един компонент.

4.5.1 Състояние на атмосферния въздух

На територията на Общината не се провеждат измервания на емисионния фон от страна на МОСВ, тъй като няма предприятия, замърсители на въздуха. Пътните връзки са с малка интензивност на движение на МПС, което не оказва съществено влияние върху стойностите на емисионния фон.

4.5.2 Води

Качества на питейните води

Замърсяването на повърхностните води е в резултат от замърсяването на естествените водоприемници / Джебелска река и други /, на отпадъчните води без

необходимото пречистване на канализацията на гр.Джебел.По статистически данни образуваните отпадъчни води за 1995 година са 23 000 куб.м., които не се пречистват.

Промишлените и битови отпадъци се контролират от РИОСВ – Хасково.

Няма данни за необичайни замърсители, за които да се предприемат специални мерки.

Качествено състояние на повърхностните водни течения

Районът на общината се отводнява от притоци на р.Върбица.

Основен водоприемник на отпадъчните води от гр. Джебел е река Джебелска – приток на Върбица, след което се вливат в яз. "Студен кладенец". Битовите отпадъчни води се заустват директно, без пречистване в реката. Поради лошото състояние на колекторите, канализационните води се разреждат от инфилтрирани подземни води, течове от водоснабдителната система и т.н. Замърсяват се и подземните води.Много висок екологичен риск създава обстоятелството, че няма изградена ГПСОВ.

4.5.3. Почви

Замърсяването на почвата се очаква от неконтролирано и нелегално изхвърляните отпадъци по поречията на някои реки и дерета.Около сметището за твърди отпадъци се очаква почвите да бъдат замърсени вследствие инфилтриране на водите от депото и прахови смеси.

4.5.4. Отпадъци

Общинска администрация Джебел не разполага с данни за отпадъците по видове, формирани на територията и. Може да се прогнозира единствено твърдите битови отпадъци.Освен тях се формират и минимални количества строителни и промишлени не опасни отпадъци.Отпадъците се генерират в жилищните райони / основно органични – домакински, градински и др.; метали, хартия, стъкло, пластмаса, текстилни и строителни /. Други точки на генериране са промишлените предприятия и здравните пунктове.Системата за събиране на ТБО в Общината е съвместна.При този вид система всички видове отпадъци се събират в общ съд, а не в различни, както е при разделната система.На територията на Общината към 31.12.2003 година са депонирани неопасни - битови отпадъци - общо 1562 тона.От тях на депо в землището на с.Вълкович се депонират 1559 тона.Депонирането на отпадъците в с.Вълкович става посредством организирано сметосъбиране от гр.Джебел.Извозването на отпадъците се извършва веднъж седмично на всеки контейнер.Относителният дял на обхванатото население, чиито отпадъци се извозват от Общината е 31.96 % .В останалите селища депонирането става на нереглемантирани сметища в близост до населеното място и върху неизползвани и пустеещи земи, предимно дерета.Проблемите в тази област са основно: Малък относителен дял на населението обхваната от дейността по организирано сметосъбиране.Депонирането на не опасните битови отпадъци става на нереглемантирани депа, които замърсяват околната среда и са рисков фактор за

здравето на гражданите. Въпросът с третирането на твърдите отпадъци в общината още не е намерил своето пълно решение. Проблемите с третирането на отпадъците ще се решат с изграждане на ново модерно депо, отговарящо на нормативните изисквания, на мястото на предвиденото разширение на старото сметище, с подобряване на материалната база чрез внедряване на съвременна техника и специализирани съдове за отпадъци. Няма икономически стимул за рециклиране на някои видове битови отпадъци, а все още населението няма изградено съзнание за важноста на отпадъците като ресурс. В перспектива Общината очаква да се включи в регионално депо, което се предвижда да се изгради на територията на Община Кърджали, като на територията на Общината се изгради претоварна станция, до която ще се превозват и обработват битовите отпадъци и от там ще се предават на Регионалното депо – Кърджали.

4.5.5 Шум.

Шумово и радиоактивно замърсяване : Няма.

Проблеми : неконтролирано и нестандартно депо за битови отпадъци; амортизирани машини и недостатъчни съоръжения за съхраняване и транспортиране на отпадъците; не решен проблем със старите замърсявания от неорганизираны сметища и нелегално изхвърляни отпадъци . Все още Общината не разполага със собствена система за мониторинг на качеството на изхвърляните отпадъчни води.

5. Урбанистично и устройствено развитие на територията

5.1 Населени места и селищни образувания

Днешната структура на селищната мрежа в община Джебел е формирана след продължително историческо развитие, което води началото си от средните векове.

Джебел е обявен за град през 1969 година.

Съвременно състояние на селищната мрежа

Населените места в община Джебел са представени от един град и 47 села.

Населението в края на 2004 година наброява : общо 25 557 души на постоянен адрес и 9 453 души на настоящ адрес. Демографското развитие на общината до 1989 година е било стабилно и с нарастващи темпове, като през 1989 година в резултат на голямата “ туристическа вълна “ населението намалю, почти двойно, но от 2002 година насам населението на постоянен адрес бележи ръст спрямо 2004 година - от 0.60 % .Населението на настоящ адрес бележи незначително намаление - 3,20 % . Град Джебел, като общински център се характеризира със сравнително стабилно демографско развитие . Бележи се ръст на населението : На постоянен адрес : В края на 2004 година населението е 7000 души и спрямо 2001 година ръста е с 4.97 % .На настоящ адрес : В края на 2004 година населението е 3 374 души, като спрямо 2002 година намалението е незначително – 2,71 %.

От съпоставката на ръста на градското и селско население на общината се вижда, че ръста на населението в гр.Джебел изпреварва ръста на селското население.Докато в гр.Джебел жителите на постоянен адрес в края на 2004 година спрямо 2001 година са нараснали с 348 души, то населението на селата за същия период е намаляло със 190 души.Като причина може да се посочи миграцията на населението от крайните и отдалечени села в гр.Джебел и търсене на по – подходящи условия за бит и препитание.В града е съсредоточено приблизително 27.39 % от цялото население на Общината.

От анализа на демографското състояние на селата в периода 2001 – 2002 година се вижда, че в почти всички населени места има намаление, като само в крайградските села се бележи ръст – Чакалци, Воденичарско и Вълкович .

Преобладаващата част от селата са в категорията на ” много малки “ – с население под 200 души - 39 села, или 82,98 % . Села от категорията “ малки “ с население от 200 – 1000 жители са само 8 или 17,02 % .От “ много малките “ села 22 са под 100 жители, а от тях 11 са под 50 жители .

Възрастовата структура към 03.2004 година е следната :

Възрастова група	Процент
0-5 години	6,19 %
6-12 години	11,45 %
12 – 18 години	11,34 %
18 – 29 години	12,41 %
30 – 45 години	20,05 %
46 – 59 години	16,68 %
60 – 75 години	15,86 %
Над 76 години	6,2 %

В трудоспособна възраст – 7445 души или 27.84 % (5431 души – 23,71 %)

В трудоспособна възраст – 13420 души или 50,14 % (13133 души или 18,96 %)

В нетрудоспособна възраст – 5888 души или 22.02 % (4342 души или 18.96 %)

Възрастовата структура продължава да се характеризира с висок относителен дял на възрастното население . Средната продължителност на живота бележи лек спад за жените – 74.35 и без съществена промяна при мъжете – 67.10 .В сравнение с предходните години ражданията леко нарастват – 74, а абортите се понижават.

Раждания – динамика :

Времеви период	Местна раждаемост
Сега	0,89 %

Преди 5 години	0,83 %
Преди 10 години	1 %

Новородените през 1998 година са 34, през 1999 година - 39 т.е. на лице е ръст 14.7 %. Като цяло се бележи спад на раждаемостта.

Смъртност – динамика :

Времеви период	Местно ниво
Сега	12 %
Преди 5 години	17,5 %
Преди 10 години	20 %

Естествен прираст :

Естествения прираст (родени и починали) е :

- 1998 година – (34); починали – 81
- 1999 година – (39); починали – 85
- 2002 г – (59); починали – 66 – естествения прираст е (- 6,4) в сравнение с 1997 г (- 7,00)

Естествения прираст продължава да е отрицателен (- 6,4) в сравнение с 1997 година (-7,00) обаче , темпът на демолуация е намален .

Полова структура : Населението на общината към 03.02.2004 година, по пол се разделя, както следва :

- мъже – 47.79 %
- жени – 47.83 %

Може да се твърди по отношение състоянието на селищната мрежа на община Джебел че тя се променя динамично . Очертава се тенденция населението на гр.Джебел и крайградските села да се увеличава, за сметка на отдалечените и малки населени места.

Стабилно и без сериозно намаление на населението ще останат сравнително малко населени места, които са центрове на бивши селсъвети – Плазище, Мишевско, Слънчоглед, Рогозче, Устрен, Припек и Великденче . Някои от населените места с население под 50 души ще се обезлюдят напълно - Брежана, Рът, Жълти рид, Модрен, Цвятово, Албанци и Каменяне.

Това неминуемо ще наложи прегрупиране на кметствата и мрежата от социални услуги.

5.2 Пространствено развитие на населените места - Опорни центрове в селищната мрежа

Град Джебел е най – голямото населено място на Общината и е разположен приблизително в централната част на територията на Общината . Връзката с останалите

населени места е, чрез развита републиканска и местна пътна мрежа . Със сравнително големите и перспективни села пътната връзка се осъществява чрез третокласна републиканска пътна мрежа – пътищата, III – 508, III – 8673, III – 5082 и III – 5085, а до останалите села има местни пътища. Няма нормална пътна връзка – черни пътища до много малки и отдалечени от общинския център села - Контил, Черешка, Рожденско, Цвятово, Рът, Модрен, Щерна и други с население под 100 жители.

Гравитиращи към града села са Вълкович, Папрат, Плазище, Чакалци, Подврх, Слънчоглед, Мрежичко, Телчарка . Близостта до гр.Джебел и удобните пътни връзки и извънградски транспорт създават условия и предпоставки в бъдеще тези населени места да се развиват със стабилни темпове.

Селища, които са центрове за група близки села се очертават :

Село	Население
с.Мишевско	855
с.Припек	983
с. Плазище	344
с. Рогозче	385
с.Устрен	987
с.Слънчоглед	509
С.Великденче	402

Наличието във всеки от селските райони на поне едно селище със стабилизирана демографска маса, пълен комплект социални услуги, алтернативна заетост и лесна достъпност е предпоставка за балансирано развитие със всички желани последствия. Това прегрупиране би спомогнало за забавени процеси на обезлюдяване, подобрени услуги, постепенно извоюване на независимост от тютюна, алтернативна заетост, оползотворяване на местните ресурси, привличане на инвестиции.

При такава перспектива се предлагат следните пакет от мерки :

Основен център за развитие на административни услуги, социални услуги пазарна инфраструктура, лека промишленост да стане гр.Джебел.Вторични локални центрове, където да се съсредоточат ограничен пакет административни и социални услуги, пазарна инфраструктура, туризъм, алтернативно земеделие да станат селата – Мишевско, Плазище, Припек, Устрен ,Рогозче и Слънчоглед .Останалите селища да бъдат с удобни комуникации, като в тях се стабилизира селскостопанското производство и се развие туризма .

5.3 Осигуреност с устройствени планове

Община Джебел изостава по отношение обезпечеността на населените места с устройствени и кадастрални планове . от всички населени места – само 13 имат устройствени планове, 11 - само кадастрални планове, 24 - нямат никакъв план.

Действащите устройствени и кадастрални планове са сравнително остарели, не е приложена в повечето случаи регулацията, по отношение на кадастъра има сериозни промени, общественото икономическите условия се промениха значително, т.е. плановете не са достатъчно ефективни и следва да се обновят . Вследствие промените в общественото-икономическите условия, законовата и нормативна уредба, са налице обективни потребности за привеждане на съществуващата устройствена и градоустройствена основа в съответствие с новите изисквания, свързани с нарастваща необходимост от ново строителство предимно за целите на нови производства, туризъм и отдих.

В перспектива преимуществено следва да се изработят нови устройствени планове на гр.Джебел и селата : Мишевско, Плазище, Припек, Устрен, Рогозче, Слънчоглед и Вълкович . При възможност и поетапно да се изработят устройствени планове за останалите населени места с изключение на тези, които се очаква да се обезлюдят - Брежана, Рът, Жълти рид, Модрен, Цвятово, Албанци и Каменяне.

6. Анализ на силните и слабите страни , възможностите и заплахите

Природна среда и местоположение	
Силни страни	Слаби страни
<p>Значителното слънцегреене и брой дни без мъгли е предпоставка за отглеждане на топлолюбиви растения и летен отдих.</p> <p>Уникалните археологични и исторически обекти, разнообразната природа, големия относителен дял на горските територии, чистотата на реките и околната среда, запазените традиции от миналото са предпоставка за развитие на туризма, отдиха, лова и риболова.</p> <p>Стратегическото местоположение от гледна точка на трансграничното сътрудничество с Гърция и Турция.</p>	<p>Отдалечеността на Общината от вътрешността на страната и големите промишлено стопански центрове и Столицата, както и наличието само на автомобилен транспорт затрудняват вноса и износа , а така също и създаване на ефективни вътрешни връзки и обмен на стоки. Относителният дял на обработваемите земи е нисък , те са дребно размерни , отдалечени, не могат да се обработват механизирано, а така също и да се напояват.</p>
Екологични	Условия
<p>Районът на Общината е със специфична флора и фауна и е екологично чист район, с незначителни замърсявания.</p>	<p>Отсъствие на автоматизирани пунктове за мониторинг на качеството на водите и въздуха;</p> <p>Не е изградена пречиствателна станция към колектора за отпадъчни води на гр.Джебел;</p> <p>Неконтролирано се изхвърлят и депонират битови отпадъци</p>
Културно историческо	Наследство
<p>Уникални обекти съчетани с природни забележителности и запазени традиции на</p>	<p>Археологичните паметници не са реставрирани и не се опазват. Не са</p>

населението от миналото. Специфични местни обичаи.	включени в програма за туристически продукт. Липса на национална стратегия за реставрирането им .
Човешки	Ресурси
Обезлюдяване на селата и концентрация на населението в град Джебел и по – големи и средищни селища	Миграция на населението , ниско образователно равнище на селското население , висок дял на безработицата ;
Икономика	
Стабилизиране и ръст на икономиката , предимно търговия и ремонти , натрупан опит в преработката и ферментацията на тютюн, както и производство на конфекция, производство на пневматични уреди.	Концентрация на стопанските единици в гр.Джебел , производствените единици са малко , наличие на микро и малки стопански субекти – предимно в сферата на търговията и ремонта, много слабо навлизане на информационните и комуникационни технологии, липса на възможност да бъде ангажирана в достатъчна степен мъжката работна ръка , квалифицираните строителни работници търсят препитание извън Общината – в чужбина и вътрешността на страната
Селско	Стопанство
Благоприятни условия за тютюнопроизводство и развитие на трайни насаждения; Наличие на млади хора , които могат да бъдат обучени за модерно земеделие; Наличие на земи за паша на добитък , добив на сено и листников фураж , добив на билки – култивирани и диворастващи	Традиции и производство предимно и основно на тютюн – моно културно земеделие, разпокъсаност и дребно размерност на обработваемите земи, изключително ръчен труд в земеделието
Туризм	
Наличие на разнообразна природна среда , висок относителен дял на горските територии , екологично чиста среда, без сериозни замърсители, наличие на археологични и исторически паметници	В Общината няма изградена туристическа инфраструктура , пътната инфраструктура не е доизградена , а съществуващата е в лошо състояние, транспортния достъп е само автомобилен , не възстановени археологични паметници , няма музейна мрежа, туристическата база е много слабо развита .
Техническа	Инфраструктура
Общината се обслужва само от автомобилен транспорт, развита пътна мрежа от III, IV клас и местни пътища ,	Изградената пътна мрежа с изключение на републиканската е в незадоволително състояние , има населени места без пътни

<p>общо взето пространствено пътната мрежа е добре развита .Обслужването с автобусен транспорт е добре организирано и съобразено с пътничко потока .Няма не електрифицирани населени места .Модернизирана съобщителна мрежа в град Джебел</p>	<p>връзки или са свързани с черни пътища; изградената водопроводна и канализационна мрежа е стара и амортизирана , не е изградена пречиствателна станция за отпадъчните води , селата нямат изградена канализационна мрежа, уличната мрежа е най – добре изградена в гр.Джебел, а в останалите селища са изградени предимно централните улици; ел.мрежата Н.Н. е остаряла и амортизирана; неконтролирано се изхвърлят и депонират битовите отпадъци , липсва регламентирано сметище, има селища без водоснабдяване и канализация.</p>
<p>ПРЕДИМСТВА</p>	<p>ЗАПЛАХИ</p>
<ul style="list-style-type: none"> - Макроикономическа стабилизация; - Членство в ЕС; - Устойчиви сектори в местната икономика добив на нерудни изкопаеми, машиностроене, преработка на тютюни, шивашки бранш. - Формиране на пазар на земята; - Нарастващ интерес към алтернативните форми на туризъм - културен, познавателен, екотуризъм в национален и международен мащаб; - Прилагане на национални и регионални програми за заетост; - Разрастване на експортния дял на промишленото производство вследствие нарастващия единен пазар на ЕС; - Повишения интерес към България като бъдещ член на ЕС – добри възможност за привличане на преки инвестиции. - Близостта до Гърция като страна членка на ЕС – на базата на принципите за свободно движение на стоки и хора – перспективен пазар; - Частично възстановени и ползвани на напоителните системи; - Създаване на конкурентноспособни ферми в животновъдството; - Стимулиране създаването на малки и средни предприятия за преработка на 	<ul style="list-style-type: none"> - Продължаване на остри ерозионни процеси и задълбочаване проблемите с разпокъсаната и неупорядочена земеделска земя; - Липса на финансови средства за внедряване на нови технологии и иновации в преработвателната промишленост; - Ниска икономическа активност след откриването на ГКПП "Маказа"; - Продължава процеса на локално замърсяване от незаконни сметища около населените места; - Продължаваща незаинтересованост на местното население по отношение на културното наследство; - Бавно и слабо развитие на алтернативни поминъци като туризъм в различни формиу биологично земеделие; - Изостряне на тенденциите на застаряване на населението и засилване на миграционните процеси; - Ниска грамотност на работната сила се задълбочава и липсва подходяща квалифицирана работна ръка; - Запазване на зависимост от тютюна, като основен източник на доходи за населението и задълбочаване на несигурността на пазарите;

<p>зеделска и животновъдна продукция.</p> <ul style="list-style-type: none"> - Прилагане на Структурните фондове и Кохезионния фонд за развитие на селските и планински райони; - Инвестиции в регионална и местна инфраструктура, осигуряващи достъп до европейските инфраструктурни мрежи; <p>Интеграция на трансграничните райони.</p>	<ul style="list-style-type: none"> - Застрашаване на устойчивите отрасли заради ниска конкурентноспособност; - Ниско ниво на подготовка на менижерите на МСП и слаби икономически резултати; - Липса на публично-частни партньорства; - Слаб интерес от страна на външни инвеститори; <p>Несъответстващо качество при изграждане на благоустройствената и бизнес инфраструктурата на общината.</p> <p>Информационна изолация, заради ниска мобилност и лоши комуникации.</p>
---	--

7. Визия

Визията за развитие на Община Джебел е основана на анализа от силните и слабите страни на този план за развитие, както и на базата на оценките и изводите от изпълнението до момента на Общинската стратегия за развитие, за периода 2000-2006год.

Визията не се ограничава в периода на планиране – 2007-2013, а е с по голям срок за постигане и визира около десет годишен период за постигането и. Този подход се основава на необходимостта от междинна и последваща оценка на реализирането на изведените приоритети и мерки, както и тяхната ефективност върху подобряването на живота на хората в общината.

На тази основа е формулирана следната

ВИЗИЯ

ЗА РАЗВИТИЕ НА ОБЩИНА ДЖЕБЕЛ 2007-2013

ОБЩИНА ДЖЕБЕЛ – УСТОЙЧИВО РАЗВИВАЩА СЕ СЕЛСКА ОБЩИНА, СЪЗДАВАЩА СЪВРЕМЕНИ УСЛОВИЯ ЗА ЖИВОТ НА ХОРАТА И ОРИЕНТИРАНА КЪМ МЕСТНА ПЕРСПЕКТИВА ЗА МЛАДЕЖТА, ЧРЕЗ ПОДОБРЕНА ТЕХНИЧЕСКА ИНФРАСТРУКТУРА, СЪЗДАВАНЕ НА ОБЛЕКЧЕНИ ВЪЗМОЖНОСТИ ЗА РАЗВИТИЕ НА ПРЕРАБОТВАТЕЛНА И ЛЕКА ПРОМИШЛЕНОСТ И ДИВЕРСИФИЦИРАНЕ НА ДОХОДИТЕ ОТ СЕЛСКО СТОПАНСТВО; ЧРЕЗ РАЗВИТИЕ ОСНОВАНО НА РЕАЛИЗИРАНЕ НА ПРИРОДНИЯ И ЧОВЕШКИ ПОТЕНЦИАЛ, ОТВОРЕНО КООПЕРИРАНЕ ПРИ РЕАЛИЗИРАНЕ НА ВЪЗМОЖНОСТИТЕ СЪС СЪСЕДНИТЕ ОБЩИНИ И МАКСИМАЛНО ИЗПОЛЗВАНЕ НА РЕГИОНАЛНИТЕ, НАЦИОНАЛНИ И ЕВРОПЕЙСКИ ИНСТРУМЕНТИ ЗА РЕАЛИЗИРАНЕ НА ПОЛИТИКИТЕ ЗА РАЗВИТИЕ НА СЕЛСКИ, ПЛАНИНСКИ И ГРАНИЧНИ РАЙОНИ.

8. Стратегически цели за развитие на Община Джебел

Визията за развитие на общината дава или формулира желаните резултати за населението и развитието на общността на територията на Община Джебел. Конкретно измеримите показатели чрез които ще бъде постигната визията могат да бъдат формулирани чрез извеждане на Стратегическите цели за постигането на тази Визия.

Основна стратегическа цел за постигане на визията е:

УСТОЙЧИВО ИКОНОМИЧЕСКО РАЗВИТИЕ НА ТЕРИТОРИЯТА НА ОБЩИНАТА, ЗА ПОДОБРЯВАНЕ НА ЖИЗНЕНОТО РАВНИЩЕ НА НАСЕЛЕНИЕТО.

Основните стълбове на тази стратегическа цел са:

- Устойчиво икономическото развитие;
- Подобряване на жизненото равнище на населението.

Основни показатели за измерване за постигане на тази основната цел са:

Икономика:

Брой устойчиво работещи местни фирми;

Брой устойчиви фирми с регионална значимост и устойчиво присъстващи на международните пазари;

Ръст на генериране на продукти от алтернативни сектори, като туризъм, биологично земеделие и др.

Брой фирми покриващи изискванията на европейските и международни стандарти (признак за висока конкурентоспособност);

Ръст на местните и чуждестранни инвестиции "на зелено" и в обновяване/разширяване на съществуващи производства;

Ръст на реализирания износ (в стойностно изражение);

Жизнена среда:

Трайни стандартни параметри на питейната вода (във всички селища);

Трайни стандарти на изграденост на канализационни мрежи и пречистващи съоръжения;

Трайно премахнати нерегламентирани сметища;

Ремонтирани километри общински пътища в лошо състояние и такива без настилка;

Ремонтирани километри улична мрежа в лошо състояние;

Брой стандартни обитавани жилища на 1000 човека;

Брой жилища/сгради с подобрени енергоефективни показатели;

При определяне на Стратегическа цел и извеждане на Приоритетите за нейното постигане, основа на подхода е интегрираното развитие на Общината в рамките на Националната Визия за развитие през плановия период, Визиите за развитие на секторните национални политики и развитието на Южен централен планов район. Отчетени са също така и особеностите произтичащи от законово изведените критерии за **Райони за целенасочено въздействие**.

Отчетени са и основните правила за териториално развитие заложили в националните механизми за регулиране и балансиране на развитието на териториите с оглед на пълноценно ползване на природните дадености, гарантиращо опазване на природната среда, биологичното разнообразие и гарантиращо здравето на хората.

Изключително важен аспект е и повишаване на конкурентоспособността на икономическите субекти в Общината, прилагайки критериите от Лисабон и европейския подход за иновативност на икономиката.

На тази основа, *основните приоритета на стратегията* са:

- **Подкрепа на конкурентноспособна, устойчива местна икономика, реализираща предимствата на местния потенциал.**
- **Изграждане на жизнена среда покриваща националните стандарти и осигуряваща привлекателност за населението, насочена към потребностите на младите хора и осигуряваща привлекателност за бизнеса.**
- **Постигане на териториален баланс в развитието на общината.**
- **Интегриране на общината към региона, на национално и международно ниво: Реализиране на възможностите за коопериране със съседни общини за осъществяване на регионални и трансгранични инициативи**
- **Изграждане на капацитет на местно ниво за активно включване в процеса на участие в реализиране на националните секторни политики и усвояване на средства от структурните фондове на ЕС.**

П 1.: Приоритет 1.: Подкрепа на конкурентноспособна, устойчива местна икономика, реализираща предимствата на местния потенциал.

Специфична цел 1.:Привличане на нови иновационни и конкурентни производства в общината.

Мярка 1.1.: Активна маркетингова реклама на възможностите за икономически дейности в общината и активна координация за използване на всички възможности за координиране и насърчаване на инвестиционен процес.

Дейностите по тази мярка включват:

- Разработване на адекватен маркетингов профил на общината и маркетингова стратегия за привличане на инвеститори.
- Представяне на възможностите в общината на национални и международни форуми за търсене на инвеститори.
- Активна работа в мрежа с регионални, национални и международни организации подкрепящи устойчиво местно развитие и привличане на инвеститори;
- Създаване на лоби на общинските интереси в регионалните, национални и

международни институции и организации, с оглед подкрепа на инвестиционен процес.

Мярка 1.2.: Изграждане на бизнес и технологична инфраструктура, съответстваща на приоритетите на развитие на общинската икономика и улесняваща бизнеса.

Тази мярка е обусловена от необходимостта от предоставяне на широк спектър на публични услуги за малките и средни предприятия в общината. Един от основните начини за повишаване на конкурентноспособността на бизнеса е по пътя на облекчаване на дейностите и подобряване на услугите предоставяни на бизнеса.

Създаването на «Бизнес-информационен център» в общината предоставящ информационни услуги и поддържащ контакти в мрежа с работещите устойчиво малки и средни предприятия е инструмент и предпоставка за развитие на съществуващите предприятия. Цел на проектите по тази мярка е подобряване на средата и преодоляване на негативни предпоставки, като – физическа отдалеченост, откъснатост и изолираност на предприемачите от малките населени места в общината. Работата в мрежа с Агенциите за регионално развитие и бизнес-центровете, Бизнес инкубаторите в Административната област и региона ще позволят на общинския бизнес да се включи активно в прилагането на националните мерки за подпомагане на МСП, а инвеститорите «на зелено» да бъдат институционално подпомогнати.

Дейности по мярката са:

- Изграждане на "Бизнес-информационен център - Джебел", който да предоставя достъпни информационни услуги на МСП, както и техническа помощ при стартиращ бизнес. Като специализирани информационни услуги, центърът може да създава и популяризира възможностите за инвестиции в общината и да поеме част от маркетинговите функции.
- Подкрепа създаването на офиси на Областни структури предоставящи услуги в областта на селското стопанство, добрите производствени практики в земеделието и животновъдството, както и при първичната преработка на земеделската продукция.
- Създаване на «Център по биологично земеделие и животновъдство», като една от най перспективните посоки за повишаване на доходите на земеделските производители, при минимални инвестиционни разходи;
- Оптимално използване на съществуващия общински фонд (сгради и помещения, които не се ползват функционално) за изграждане на поддържаща бизнеса инфраструктура – Общински бизнес инкубатор за стартиращ бизнес и др..
- Осигуряване на високоскоростен интернет достъп в рамките на общинския център и средищните села, както за нуждите на образованието и младежта, така и за нуждите на бизнес потребителите и оптимизиране на комуникационните разходи чрез иновационни технологии (ADSL, VoIP, и др.)
- Доизграждане инфраструктурата на промишлените зони в гр.Джебел и средищните села, чрез осигуряване на удобни транспортни подходи, електро и водозахранване,

отвеждане и пречистване на отпадни води и др.;

За реализирането на проекти е необходимо да се проведат:

- Разработване на техническа документация и градоустройствени решения, подготовка и съгласуване на проектни документации със съответните институции;
- Идентифициране на източници за финансиране на благоустройствените мероприятия и изграждането на инфраструктура;
- Предоставяне и подготовка на терени;
- Изграждане/ благоустрояване на прилежащите комуникации;
- Формиране на бизнес инфраструктура.

Мярка 1.3.: Привличане на инвестиции за максимално оползотворяване на местните ресурси и пазарната им реализация

Същността на дейностите по та за мярка се състои в пълноценното използване и превръщане в източник на доходи и принадлеен продукт, на всички неизползвани или непълноценно оползотворени природни и други предпоставки в общината.

Наличието на топли минерални извори до момента не е използвано за превръщането им в източници на доходи за населението и развитието на балнеолечебен, рекреационен и други видове туризъм. Първичната преработка на селскостопанска продукция е направление на леката промишленост, която също има територия за развитие, като форма за алтернативни доходи.

Дейности по мярката са:

- Привличане на инвеститори с опит в сферата на балнео-санаториалния туризъм и рекреативните дейности;
- Оптимизиране на използването на природните дадености и запазената чиста околна среда и биологично разнообразие за развитие на природо-познавателен и младежки туризъм;
- Проучване възможностите за прилагане на иновационни подходи в използване на природни възобновяеми енергийни източници – слънце, вятър, биогаз (от стеблата на тютюна и др.култури)

Специфична цел 2: Създаване на условия и стимулиране развитието на средния и малък бизнес във всички отрасли.

Посоката за постигането на тази специфична цел е насърчаване от страна на местните власти и органи за самоуправление на създаването на мрежи от свързани производства. Да бъде насърчено включването на местните малки и средни предприятия в местни и регионални браншови или клъстерни сдружения. Чрез един активен и открит диалог за потребностите на бизнеса, като основа на публично-частни

партньорства Общината да реализира дейности свързани с предоставянето на качествени услуги на населението и подобряване на жизнената среда, ползвайки потенциала и предприемчивостта на бизнеса. Диалога между бизнеса и местната власт, естествено ще доведе до ясни и облекчени административни процедури и подобряване на локалната бизнес среда.

Мярка 2.1.: Подкрепа на създаването на локални инструменти за подкрепа на бизнеса: бизнес сдружения, мрежи или включване на местния бизнес в териториални и браншови кълъстери, финансови инструменти.

Насърчаването на създаване на регионални бизнес сдружения е един ефективен инструмент за подпомагане на кооперирането на малките и средни предприятия, а участието и подкрепата на местните власти е гаранция и предпоставка за повишаване на доверието между иначе конкурентни стопански субекти и обединяването на икономическото развитие на региона около изведените от общността цели. Успехът на бизнес-мрежите се гарантира от постигането чрез обединяване на усилията, на ниски маркетингови и пазарни разходи, единна и целенасочена политика по отношение на нуждите от квалификация на работната ръка и оптимално реализиране на пазара на труда.

В рамките на общината са подходящи и възможни сдружения в сферите на шивашкия бранш, дърводобива и дървопреработката, тютюнопроизводството, животновъдството и др. Включването на МСП от общината в регионални, национални, трансгранични и трансрегионални мрежи е възможност за активен обмен на ноу-хау, модернизиране на бизнеса, активно коопериране с подходящи партньори и създаване на условия за излизане на директни външни пазари.

Дейности по изграждането на местните бизнес мрежи/кълъстери включват:

- Разработване програма за създаване на регионалните бизнес мрежи/кълъстери и техните структури в общината;
- Организиране на партньорство между централните власти, общината, местния бизнес, местните и национални свързани организации за стартиране и укрепване на кълъстера;
- Съдействие за реализиране на специални програми за обучение и квалификация — публично-частно партньорство;
- Активно съдействие за набиране на донори и създаване на локални финансови инструменти – гаранционен или кредитен фонд.
- Участие в регионални пилотни проекти за създаване на кълъстери

Местната администрация, макар и с твърде скромни правомощия да осигури някакви съществени преференции за развитие на бизнеса, има много важно значение за възникване и развитие на регионалните кълъстери. В нейната власт е да инициира програма за развитие на кълъстери и да бъде активен участник в изпълнението на тази програма. Неизменни партньори могат (трябва) да бъдат:

- Кърджалийска търговско-промишлена палата, Стопанска камара – Кърджали;

-
- Регионални браншови сдружения;
 - Агенцията за регионално икономическо развитие и инвестиции- Кърджали.

Мярка 2.2.: Развитие на общинско-частно партньорство за развитие на бизнеса

Дейностите по тази мярка включват:

- Непрекъснат диалог с бизнеса, с оглед на своевременно идентифициране на проблеми и възможности за подобряване на административното обслужване;
- Прилагане на система за публична комуникация с бизнеса с цел информиране за намеренията на местните власти, предстоящи проекти и възможности за партньорства – срещи, регионална преса, общински бюлетин и др.;
- Идентифициране на свободните (неизползвани) терени и сгради с бизнес предназначение и информиране на бизнеса;
- Техническо съдействие чрез координация за информиране на бизнеса за възможностите за финансиране по Европейски програми и фондове на регионално, национално и международно ниво (със съдействието на неправителствени организации и Изпълнителните Агенции по съответните Програми);
- Анализ и оценка на публичните услуги, които могат да се предоставят за предлагане на частния бизнес, с оглед повишаване на качеството им и ефективността им и реализиране на ефективни публично-частни партньорства;

Приоритетните направления за подкрепа са:

- Повишаване на качеството на публичните услуги, чрез поделяне на ангажименти и отговорности с частния бизнес; Приватизиране на публични услуги, при които местната власт има ясно определени контролни функции.
- Развитие на алтернативни сектори – в селско стопанство, преработка на продукцията, енерго-ефективни системи и подходи.

Специфична цел 3.: Развитие на човешките ресурси в съответствие с конкретните потребности на локалния пазар на труда за осигуряване на достойни доходи, с акцент върху ефективна реализация на младите хора в общината.

Достойната реализация на населението на общината чрез трудова активност е в пряка зависимост от квалификацията и професионалната подготовка. Ето защо е изключително важно, чрез целенасочена активност и създаване на възможности, с остър акцент върху младите хора, да се предложат

квалификационни курсове и обучение позволяващи перспективна реализация с добри доходи за населението. В този процес, освен нормативната рамка на националните усилия и Програми, е необходимо да бъдат съобразени и конкретните потребности на бизнеса, с оглед неговото перспективно развитие. Например: развитието на различни форми на туризъм е пряко свързано с обучение за предоставяне на туристически услуги, които да бъдат конкурентни и висококачествени. Съществен елемент на качеството на туристическите услуги е подготовката на кадрите.

Друг аспект на тази Специфична цел е ефективното използване на професионалните умения на хората от общината, които са работили и придобили квалификация извън региона и страната. Активното привличане и задържане на тези хора в икономиката на общината ще повиши качеството на предлаганата работна сила, като предпоставка за устойчиво местно развитие.

Мярка 3.1.: Разработване на програма за адаптиране на работната сила в съответствие с конкретните потребности на икономиката на общината.

Мярка 3.2.: Създаване на условия за пълноценно включване на населението на общината в Националните програми и проекти за непрекъснато професионално обучение.

Дейностите по тази мярка се координират с отдела на Агенцията по заетостта и Регионалната дирекция по заетостта – Кърджали.

Специфична цел 4: Развитие селския район и селското стопанство.

Пряката зависимост на доходите на населението, растениевъдството и селското стопанство в общината от една култура – тютюна е природна и историческа даденост. Липсата на опит с алтернативни култури е задържащ фактор за интензивна промяна в растениевъдството. Развитието на Селскостопанската политика на ЕС за плановия период 2007-2013 налага сериозно усилие на местните власти и общността на населението в Общината, за да може тя да се включи и използва пълноценно възможностите за финансиране на селските райони и селското стопанство.

Ето защо мерките и дейностите по тази Специфична цел са насочени към обучение и преквалификация, за покриване на изискванията към селскостопанската продукция за безопасност и чистота, с оглед включването и в най-кратките продуктови вериги, излизачи на сигурна реализация на Европейския пазар и годни да бъдат конкурентноспособни.

Не по-малко важен аспект на Целта е: стимулиране на алтернативни доходи и дейности на населението и подобряване на инфраструктурата на района, с цел намаляване на различията в качеството на живот между общинския център и малките населени места в общината.

Мярка 4.1: Подкрепа на селскостопанските производители чрез съдействие за обучение и подобряване на информираността за производство на конкурентноспособна селскостопанска продукция.

- Разработване на Общинска Програма/План, за съдействие на всички регистрирани селскостопански производители за получаване на необходимата квалификация и съвети по прилагането на Добри селскостопански практики (растениевъдство и животновъдство);
- Създаване на условия и подкрепа на създаването на Сдружения на производители с оглед постигане на най-добри изкупни цени и включване в продуктови вериги;
- Подобряване на съществуващата и изграждане на нова инфраструктура в региона, свързана със селското стопанство.
- Изработване на земеустройствени и комасационни проекти за подобряване структурата на земеползването в общината, оземляване на малоимотните и ефективно ползване на пасищата.

Мярка 4.2: Реализиране на пилотни проекти за алтернативен на тютюна поминък.

- Подкрепа на създаването на инициативни групи по Инициативата ЛИДЕР+ на ЕС в населените места и институционално и техническо съдействие от страна на Общината за реализиране на проекти за алтернативни доходи и дейности.
- Провеждане на информационни кампании за възможностите за субсидиране с публични средства (Национален бюджет и средства от Структурните фондове) на алтернативни дейности сред населението.
- Създаване на максимално добри условия и съдействие за реализиране на Пилотни проекти «Биологично животновъдство» и «Биологично растениевъдство», чрез сертифициране на производители (ферми), пасища и продукция. Пилотни проекти за отглеждане на алтернативни култури в растениевъдството.
- Съдействие за изграждане на ефективна система за информиране на селскостопанските производители за формите и изискванията за субсидиране на селскостопанските производства, както и за включването им в продуктови вериги на регионални и национални клъстери;

Мярка 4.3 Подобряване на съществуващите и създаване на нови поливните площи.

- Възстановяване и модернизиране на напоителните полета;
- Изграждане на Язовир за водостабдяване на населени места от общината и осигуряващ модерно поливно земеделие на територията на над 40% от обработваемата земя в общината.

Специфична цел 5.: Развитие на техническата инфраструктура, създаваща условия за привличане на инвестиции, растеж и заетост

Степента на развитие на локалната инфраструктура е основен показател за конкурентноспособността, за повишаване на качеството на живота чрез добра мобилност на населението и за намаляване на разходите за транспорт и комуникации.

Добрите възможности за транспортни комуникации са сериозна предпоставка за устойчивото икономическо развитие. Те съдействат за ефективно икономическо коопериране със съседните общини и за привличането на инвеститори готови да се възползват от даденостите на общината. Свързаността с националната пътна мрежа и удобния достъп до Пан-Европейския коридор № 9, чието трасе преминава в близост до общината (3-12км.), ще подобрят инвестиционната привлекателност на община Джебел.

Подобряването на IT комуникациите и възможността да се предоставят и ползват информационни услуги в общината, като високоскоростен интернет и многолентови комуникационни мрежи – това са част от предпоставките за създаване на среда за младите хора и дълготраен инвестиционен интерес.

Всички тези възможности правят ключово важни мерките по тази Стратегическа цел:

Мярка 5.1.: Доизграждане, рехабилитация и реконструкция на техническата инфраструктура с общинско и над общинско значение.

Тук се включват:

- Доизграждане и поддържане на общинската пътна мрежа
- Изграждане на водоснабдителни групи за населени места в общината (описани в индикативната таблица)
- Реконструкция на водопроводната мрежа
- Доизграждане на селищната телефонна мрежа
- Поддържане на електроснабдителната мрежа
- Изграждане на оптична връзка до Джебел и средищните села
- Подмяна на осветителните тела за улично осветление с енергоспестяващи
- Изграждане на достъпна публична телефонна мрежа, покриваща всички населени места на общината.

Мярка 5.2.: Дейности свързани с отварянето на територията на общината и свързването и с Пан-Европейски транспортен коридор №9

- Оценка на необходимостите, планиране и проектиране на нови и/или ремонт на съществуващи свързващи пътища, осигуряващи удобен достъп до международния транспортен коридор;
- Планиране «зони» от територията на общината подходящи за интензивно развитие и привличане на стратегически инвеститори (производство, складове и преработка, логистика)

Мярка 5.3.: Енергийна ефективност

Прилагането на съвременни решения в сферата на енергийната ефективност е съществен момент от повишаването на конкурентноспособността на икономиката на общината, а от там и важен фактор за устойчивото и развитие. Намалването на енергийните разходи в общината ще намали цената на най-важните публични услуги – социално-здравните. Оптимизирането на разходите от общинския бюджет ще повиши възможността да се реализират повече мероприятия насочени към подкрепа на икономическото развитие, а намаляването на цената на социалните услуги ще повиши качеството на живот на хората.

Дейности по тази мярка са:

- Реализиране на проекти за с финансиране от Фонда за енергийна ефективност и подобряване на състоянието на сградите на Детски градини, училища и други сгради – общинска собственост - саниране на жилищни и обществени сгради.
- Насърчаване развитието на по-икономични от електрическата енергия възможности за отопление и подобряване на достъпа на населението до тях
 - о Планиране и включване на общината в проекта за газифициране на Област Кърджали;
 - о Насърчаване използването на възобновяемите енергийни източници /ВЕЙ/, които подобряват екологичното състояние, като по този начин намаляват нуждата от очистване на околната среда и разходите за здравеопазване и възстановяване на нанесените щети.

II 2: Приоритет 2: Изграждане на жизнена среда покриваща националните стандарти и осигуряваща привлекателност за населението, насочена към потребностите на младите хора и осигуряваща привлекателност за бизнеса.

Специфична цел 1: Ефективно включване на населението на общината в регионалния пазар на труда и осигуряване на повишаване на доходите.

Осигуряването на основното конституционно право – правото на труд, е основата на общинската политика по заетостта. Тя естествено се интегрира с регионалните усилия на общността, като инструмента за нейното синхронизиране е участието на представители на общината в Постоянната комисия по заетостта при Съвета за регионално развитие при Областния управител на административна област Кърджали.

Основни насоки на общинската програма за заетост са най-уязвимите и застрашени групи от населението на общината:

- младежите, завършващи средно образование;
- малограмотните и гражданите без професионално образование;

- жителите на общината, които са над средна възраст, с една професионална квалификация, която при реструктурирането на икономиката ги оставя извън търсенето на пазара на труда.

Естествено във фокуса на програмата за заетост са хората с увреждания и в неравностойно положение, както и равната възможност за реализация пред половете.

Важно направление на тази Специфична цел е ползването на новите инструменти за развитие на селските райони, с оглед създаване на алтернативни форми на заетост и самонаемане на безработните, които съчетани с формите на субсидиране, ще гарантират нормално жизнено равнище.

Специфична цел 2: Повишаване на образователното равнище на населението

Мярка 2.1.: Разработване и реализиране на програми за ограмотяване, квалификация, преквалификация и заетост на населението в общината.

Мярка 2.2.: Подобряване на образователното обслужване на населението.

- Съгласуване на профилите за обучение в професионалните училища, курсовете за преквалификация и допълнително обучение с пазарното търсене.
- Оптимизиране на материално-техническа база на образованието чрез ефективно управление на средствата и ресурсите. Концентриране на училищата в средищните центрове и чрез оптимални разходи – повишаване цялостно качеството на образованието;
- Във формата на публично-частни партньорства – плавно приватизиране на предучилищната подготовка и детските градини и ясли.

Специфична цел 3: Подобряване на социално-здравните услуги за жителите на общината.

Мярка 3.1: Подобряване на здравните услуги

- Насърчаване на Лекарските практики в непривлекателни райони на общината чрез общински преференции за практикуващите лекари.
- Развитие и укрепване на материално-техническата база на лекарските и стоматологични практики.
- Във формата на публично-частно партньорство, развитие на нови форми на здравни услуги като – създаване на хосписи.
- Подобряване на мобилността и достъпа до населените места с оглед, скъсяване на времето за транспорт при спешни и неотложни случаи на медицинска помощ.
- Предприемане на специални мерки за подкрепа на лица в неравностойно положение и диспансерно болни, нуждаещи се от периодични болнични терапии (болни на хемодиализа)

-
- Подобряване на здравните услуги в сектора на майчиното и детското здравеопазване и възпроизводство на населението.

Мярка 3.2: Развитие на социално подпомагане и осигуряване, насочено към потребностите на жителите на общината.

Мярка 3.3: Подкрепа на спортно-масовите и младежки дейности

- Подобряване на условията за спорт и отдих на населението, чрез ремонт и подобряване на материалната база;
- Проектиране използването на спортни площадки, плавни басейни и други спортни обекти.

Мярка 3.4: Подпомагане на социално-икономическото и културното развитие на Джебел.

- Консервация и експониране на културно-историческите паметници в община Джебел;
- Създаване и уреждане на исторически музей;
- Укрепване на Читалището, като естествен център съхраняващ и поддържащ културните традиции на населението;
- Опознаване и обмен на културни ценности в рамките на мрежи на регионално, трансгранично и трансрегионално сътрудничество с подобни селски общини;
- Повишаване на ефективността и обогатяване на формите на аматьорското и професионалното изкуство.
- Усъвършенстване на съдържателната страна на самодейните, детските и младежки художествени форми, съобразно заявения интерес от обществеността.

Специфична цел 4: Опазване качествата на околната среда

Мярка 4.1.: Провеждане на информационни кампании за разясняване на населението на политиките за опазване на околната среда и биоразнообразието, с особен акцент и насоченост за ангажиране на младите хора

Мярка 4.2.: Прилагане на законово изискуемите екологични оценки и надзор над стопанските дейности с оглед стриктно спазване на законодателството за опазване на околната среда.

Мярка 4.3.: Технически и технологични мерки, изграждане и оптимизиране на поддържаща инфраструктура.

- Приемане и прилагане на схеми за облекчаване на местните данъци и такси или други форми на подкрепа, за инвеститори изграждащи пречистващи съоръжения или въвеждащи безотпадни и рециклиращи технологии.

-
- Развитие на местната инфраструктура за опазване и подобряване на околната среда - канализация и пречистване на отпадни води – за всички населени места, както и изграждане на депа за отпадъци.
 - Инвентаризиране на всички нерегламентирани сметища в общината и разработване на Програма за тяхното реиновиране и възстановяване на природосъобразно състояние.
 - Изграждане на претоварно депо за твърди битови отпадъци (ТБО) и ефективно включване на общината в системата за разделно събиране на ТБО и преработката им в Регионално депо.

Мярка 4.4.: Партньорство с бизнеса и развитие на гражданско общество

Създаването и развиването на социални партньорства е постоянен процес на диалог с всички заинтересовани страни за устойчивото развитие на община Джебел. Основен принцип изведен от ЕС за плановия период 2007-2013 е децентрализация, но не само от гледна точка на Централна-Регионални-Местни власти, а и децентрализация в процесите на вземане на решения, на тяхното изпълнение, на мониторинга и контрола върху резултатите. Това означава партньорства с делегиране на отговорности за развитието на общината на бизнеса и гражданското общество. Основни дейности в тази посока са:

- Привличане и повишаване участието на обществеността в процеса на вземане на решения. Насърчаване на инициативни групи и НПО за обществени инициативи.
- Осигуряване на широк достъп на обществеността до информацията, съдържаща се във всички публични регистри и други документи, съгласно нормативната уредба.
- Повишаване на познанията, културата и съзнанието на децата, младежите и цялото население по въпросите на устойчивото развитие.

Специфична цел 5: Подобряване на благоустройството в общината

Благоустрояването на общината е една от основните функции на общинската администрация и важен компонент от критериите определящи качеството на живот. Постигането на по-горе посочените приоритети и цели става с голяма част от проектите които влизат в групата на благоустроителните.

Проектите и мероприятията които подобряват средата на живот на хората са основната инфраструктура и външен израз на културата на населението. Ето защо през плановия период от 7 години, ползвайки новите инструменти на ЕС за селските райони

и новите основни приоритети, а именно подобряване на инфраструктурата на тези райони, в планираните индикативно обекти са включени няколко групи проекти:

- Проекти осигуряващи изграждане на водоснабдяване за всички населени места и ремонт на тези водоснабдявания, които са морално и физически остарели;

- Изграждане на канализации и малки пречистващи съоръжения за отпадните води на всички населени места в общината;

- Подобряване (ремонт) и ново строителство за доизграждане на общинска пътна мрежа позволяваща мобилност на хората и добре транспортни комуникации за бизнеса;

- Изграждане на нови и подобряване на съществуващите детски и спортни съоръжения в Джебел, средищните села и в комплекси с учебните заведения в общината;

П 3: Приоритет 3: Постигане на териториален баланс в развитието на общината

Балансираното териториално развитие е съвременен подход в управлението на териториите. Той произтича от практиката и естествените процеси на миграция на населението към някои средищни села в общината, ги определят като центрове на зони с различни характеристики.

Мярка 3.1.: Функционално зонироване на територията на общината и обособяване на специфични зони

- Обособяване на зоните за промишлени производства в гр.Джебел и общината, извършване на планиране и изграждане на поддържащата инфраструктура - на транспортните връзки, пречистващи съоръжения, промишлена вода, електрически ток и т.н.

Мярка 3.2.: Укрепване на няколко средищни села, които да концентрират развитие в района си подпомогнат административното и социално обслужване около тях.

Оформянето на селата Мишевско, Плазище, Припек, Устрен, Рогозче и Слънчоглед, като естествени средищни села, в които се концентрира население от околностите им, ги прави логичните места за предоставяне на пакети административни услуги на населението, като така услугите се преместват по близо да малките населени места.

С оглед утвърждаването на тези средищни села и укрепването им ще бъдат проведени редица действия, а именно:

- Изработване на нови устройствени планове;

- В зависимост от разпределението на децата по микрорайони – укрепване на училищата и детските заведения;

- Изграждане преимуществено на нови или ремонт на съществуващите свързващи общински пътища.

- Периодична оценка на изострените ерозионни и свлачищни процеси, с оглед предприемане на изпреварващи действия за осигуряване на жизненоважната основна инфраструктура.

П 4: Приоритет 4 Интегриране на общината към региона, на национално и международно ниво: Реализиране на възможностите за коопериране със съседни общини за осъществяване на регионални и трансгрансгранични инициативи

Характерните особености на малките селски и планински общини – отдалечени и изолирани, могат да бъдат превърнати от слабост във възможност за развитие, когато се създадат ефективни мрежи от общности, които ясно осъзнават общия интерес от обединяване на усилията си и реализират един пълноценен обмен на ценности. Обединените усилия на малките общини дава възможност за създаване на качествено нови и конкурентни продукти. Поради тези причини е изведен този Приоритет с неговите характерни Специфични цели и мерки:

Специфична цел 1: Развитие на нетрадиционен туризъм

Мярка 4.1.: Експониране на природните и културно исторически паметници.

- Инвентаризиране на историческите и природни паметници и забележителности. Подготовката им за включване в туристически маршрути;
- Реализиране на партньорства със съседни общини за разработване на туристически маршрути, включващи обектите на територията на община Джебел;
- Активна работа с туристически агенции и оператори за популяризиране на обектите и района на общината;

Мярка 4.2.: Подкрепа на предпоставките за развитие на балнео и рекреативен туризъм

- Привличане на инвеститор с опит в сферата на балнео и рекреативния туризъм с цел развитие на даденостите – топъл минерален извор и поставяне на начало на създаване на туристическа дестинация.

Специфична цел 2: Развитие на трансгранично и трансрегионално сътрудничество

Географското положение на община Джебел – в район за трансгранично сътрудничество е предимство, което позволява да бъдат прилагани приоритетните мерки на Европейската политика за трансгранично сътрудничество. Създаването на

партньорства в трансграничния регион и тяхното развитие е инструмент за запознаване с успешни практики на устойчиво развитие на други гранични, планински и селски общини.

Принципите на икономическото и социално сближаване, насърчават и подкрепят процесите на бизнес-коопериране в трансграничните региони и общината ще съдейства на МСП за създаване на контакти и ефективни бизнеспартньорства с Гърция. Близостта и традиционните контакти с общини от Р.Турция, които са подкрепени и от преките връзки в следствие от миграционните процеси са също така благоприятна предпоставка за привличане на стратегически инвеститори и обмен на добри практики и културни ценности и традиции.

II 5: Приоритет 5: Укрепване на институционалния капацитет на местно ниво за подобряване процеса на управление и усвояване на средства от структурните фондове и Кохзиопния фонд на ЕС

Специфична цел 1: Увеличаване на местния капацитет за въздействие върху развитието на общината

Мярка 1.1.: Подобряване на координацията и взаимодействието за прилагане на местната политика

Общинска администрация Джебел трябва да създаде собствен капацитет в следните насоки:

- Извеждане на общински политики, съгласуване е насочване на усилията в рамките на Приоритети на Планов район, Регионална оперативна програма и План за развитие на селските райони и селското стопанство;
- Разработване на проектни предложения, в съответствие с новите Регламенти на ЕС за работа със Структурните фондове;
- Развитие на публично-частни партньорства;
- Мониторинг и оценка на плана за развитие и програмата за реализация.

Мярка 1.2.: Обучение на експерти и ръководния състав на общината за познаване на Политиките на ЕС за периода 2007-2013 и правилата за работа със Структурните фондове.

Мярка1.3.: Повишаване качеството на предоставяните административни услуги от страна на администрацията на физически и юридически лица

9. Изпълнение на ОБЩИНСКИЯ ПЛАН ЗА РАЗВИТИЕ.

Съгласно Методическите указания от Министерството на регионалното развитие и благоустройството и изискванията на Закона за регионално развитие, Общият план за развитие се изпълнява чрез годишни Програмати за реализация на общинския план за развитие (ПРОПР). Това е краткосрочен оперативен документ за реализация на основните приоритети и цели в развитието на община Джебел, който се изготвя от работна група на основата на ресурсно осигурените мерки за съответната година.

Съдържанието на ПРОПР е определено в чл. 18, ал. 3 от ЗРР. Програмата трябва да съдържа:

- конкретизация на мерките за развитие;
- проектите за изпълнение на мерките;
- необходимите финансови ресурси;
- звената за изпълнение на проектите;
- дейностите за осигуряване на информация и публичност;
- дейностите по контрола и оценката на изпълнението на програмата.

ПРОПР се приема от общинския съвет по предложение на кмета на общината. Програмата за реализация на ОПР като съвкупност от ресурсно осигурени мерки е механизъм за реализация на всяка конкретна цел.

Включването на конкретни проекти в програмата за реализация на ОПР следва да става след покриване на определен набор от критерии, като например:

- проектът да е достигнал до необходимия етап на готовност, за да стартира (пред-проектни проучвания, технически проект, изготвена ОВОС и т.н.);
- да са реалистични (ресурсно осигурими и изпълними в хоризонта на плана);
- целевите групи и бенефициентите да са ясно дефинирани;
- да имат изяснена финансова схема за реализация;
- проектите с надобщинско значение да са с осигурена координация;
- да допринасят за развитието на територията на цялата община, а не само на общинския център.

Структурата на програмата е съобразена с определените в ЗРР елементи на съдържанието: **Увод; Мерки; Програми; Проекти; Необходими финансови ресурси; Отговорници; Информация и публичност; Контрол и оценка.**

За всеки от включените проекти са разработва проектен фиш, който е приложение към програмата. В проектния фиш са конкретизирани параметрите за всеки проект - наименование, местоположение, предназначение, проектна готовност, необходими финансови средства, времетраене на реализацията, очакван ефект и др.

10. Наблюдение и оценка

Кметът на община Джебел, със заповед създава група за наблюдение на ОПР.

Групата за наблюдение на ОПР:

- разглежда и утвърждава индикаторите за наблюдение на изпълнението на плана;
- периодично извършва преглед на постигнатия напредък в изпълнение на плана;
- разглежда резултатите от изпълнението на мерките и степента на постигане на целите;
- разглежда резултатите от междинната оценка, ако такава е възложена;
- разглежда предложения за преразпределение на средствата по мерките;
- прави предложения за изменения на плана с цел подобряване на неговото изпълнение.

Кметът изисква регулярни годишни отчети от работната група, извършваща надзора и оценката за осъществяване на плана. В отчетите се оценява прогресът при реализацията на мерките, обсъжда се изпълнението на определени показатели.

ОПР се подлага на предварителна, междинна и последваща оценка. Кметът на общината преценява каква процедура да избере. Оценка може да бъдат възлагани:

- по реда на Закона за обществените поръчки на независима професионална организация;
- на друг общински орган, работна група или по друг определен от кмета начин. Това би могла да бъде същата структура, която е координирала реализацията на плана и упражнявала надзор по неговото осъществяване.

Общинският план за развитие на Община Джебел е приет на Заседание на Общински съвет, проведено на 28.04.2005 година, Протокол № 17, Решение № 123