

ОБЩИНА КРУМОВГРАД



ОБЩИНСКИ ПЛАН ЗА РАЗВИТИЕ

2007-2013

АДМИНИСТРАТИВНА КАРТА



СЪДЪРЖАНИЕ

УВОД.....	3
РЕЗЮМЕ	7
АНАЛИЗ НА СОЦИАЛНО-ИКОНОМИЧЕСКОТО РАЗВИТИЕ	8
ГЕОГРАФСКА ХАРАКТЕРИСТИКА.....	8
ИНФРАСТРУКТУРА.....	11
ТРАНСПОРТНА ИНФРАСТРУКТУРА.....	11
ВОДОСНАБДЯВАНЕ И КАНАЛИЗАЦИЯ.....	14
ОКОЛНА СРЕДА И УПРАВЛЕНИЕ НА ОТПАДЪЦИТЕ.....	15
СЪОБЩИТЕЛНА СИСТЕМА.....	16
ЕЛЕКТРОСНАБДЯВАНЕ И АЛТЕРНАТИВНИ ИЗТОЧНИЦИ НА ЕНЕРГИЯ.....	16
РАЗВИТИЕ НА ЧОВЕШКИ РЕСУРСИ.....	19
НАСЕЛЕНИЕ.....	19
ОБРАЗОВАНИЕ.....	20
ЗАЕТОСТ И БЕЗРАБОТИЦА	21
СОЦИАЛНА ИНФРАСТРУКТУРА	23
КУЛТУРНО НАСЛЕДСТВО.....	24
СПОРТНА ИНФРАСТРУКТУРА.....	25
ХАРАКТЕРИСТИКИ НА ОБЩИНСКАТА ИКОНОМИКА.....	27
СЪСТОЯНИЕ И ТЕНДЕНЦИИ	27
ГОРСКО СТОПАНСТВО	28
СЕЛСКО СТОПАНСТВО.....	29
ПРОМИШЛЕНОСТ	32
ТУРИЗЪМ	33
БЮДЖЕТНО ОСИГУРЯВАНЕ	33
СТРАТЕГИЯ ЗА РАЗВИТИЕ НА ОБЩИНА КРУМОВГРАД.....	37
ВИЗИЯ ЗА РАЗВИТИЕ	37
ПРИОРИТЕТИ.....	37
ПРИОРИТЕТ 1 “ПОВИШАВАНЕ КОНКУРЕНТНОСПОСОБНОСТТА НА МЕСТНАТА ИКОНОМИКА”	38
ПРИОРИТЕТ 2 “РАЗВИТИЕ НА ТРАНСПОРТНАТА, ИНЖЕНЕРНО-ТЕХНИЧЕСКАТА И СОЦИАЛНАТА ИНФРАСТРУКТУРА”	42
ПРИОРИТЕТ 3 “РАЗВИТИЕ НА ЧОВЕШКИТЕ РЕСУРСИ И ПОДОБРЯВАНЕ КАЧЕСТВОТО НА ЖИВОТ”	49
ПРИОРИТЕТ 4 “УКРЕПВАНЕ НА ИНСТИТУЦИОНАЛНИЯ КАПАЦИТЕТ В ОБЩИНСКА АДМИНИСТРАЦИЯ”	52
ПУБЛИЧНОСТ И ПРОЗРАЧНОСТ ПРИ ОБСЪЖДАНЕ, СЪГЛАСУВАНЕ И РЕАЛИЗАЦИЯ НА ПЛАНА ЗА РАЗВИТИЕ НА ОБЩИНА КРУМОВГРАД.....	55
МОНИТОРИНГ И ОЦЕНКА.....	57
ПРИЛОЖЕНИЕ 1. ТАБЛИЦА ЗА ФИНАНСОВА РЕАЛИЗАЦИЯ КЪМ ОБЩИНСКИ ПЛАН ЗА РАЗВИТИЕ НА ОБЩИНА КРУМОВГРАД (2007 -2013)	60

УВОД

Общинският план за развитие на Община Крумовград е разработен в съответствие с изискванията на Закона за регионално развитие, приет от Народното Събрание на Република България през м. февруари 2004 г., публикуван в ДВ, бр. 14 от 20.02.2004г.

Той определя целите и приоритетите за развитието на община Крумовград като елемент на развитието на страната и в частност на Южния централен район за планиране. Неотменима част от Плана за развитие е Индикативната финансова таблица за реализация.

Общинският план за развитие е разработен в съответствие с предвижданията за Областната стратегия и схема за развитие и устройство на област Кърджали и Националната стратегия за регионално развитие. Неговата структура позволява той да бъде координирано управляван и да допринесе за реализацията на Плана за развитие на Южния централен район за планиране и за осъществяването на общата регионална политика на страната.

Основополагащи при разработване на Плана за регионално развитие са целите и принципите на кохезионната политика на ЕС, която е насочена към намаляване на регионалните различия. Съгласно чл. 158 от Договора за ЕС, Общността ще насърчава нейното цялостно хармонично развитие чрез създаване и провеждане на действия, водещи до засилване на социалното и икономическото ѝ сближаване. В частност, Общността си е поставила за цел да намали различията между равнищата на развитие на различните региони и изостаналостта на най-необлагодетелстваните райони, включително и на селските райони.

Планът отчита целите на Структурните фондове и Кохезионния фонд, като основни инструменти за финансиране на дейностите на регионалната политика, а така също целите и приоритетите на ключовите документи на Общността – Стратегията от Лисабон и Стратегията от Гьотеборг.

Друг важен фактор, който е отчетен в разработването на Плана, е ускореният процес на икономическо реструктуриране в рамките на ЕС, като резултат от глобализацията, технологичната революция, развитието на икономика и общество основани на знанието при отчитане на принципите на устойчивото развитие.

Стремежът за по-балансирано разпределение на икономическите дейности на територията на ЕС понижава риска от пречки при растежа, запазване на европейския обществен модел и поддържане на социално сближаване. Всички тези предизвикателства стоят и пред българските региони и се конкретизират в Плана за развитие на Община Крумовград.

Отчетени са основните цели и приоритети на разработените стратегически документи, попадащи във времевия хоризонт на Плана за развитие като: Стратегията по заетостта (2004-2010г), Стратегията за насърчаване развитието на малки и средни предприятия (2002-2006г.), Иновационната стратегия, Стратегията за насърчаване на инвестициите (2005-2010г.), Националната стратегия за околната среда (2005-2014г.), Националната жилищна стратегия, Стратегията за въвеждане на информационни и комуникационни технологии в средното образование, Националната стратегия за продължаващото професионално обучение (2005-2010г.), Националната здравна стратегия (2001-2006 г.) и др.

Планът има дългосрочен характер и обхваща периода 2007-2013 г. През този период се очаква:

- България да изгради административен капацитет за успешна интеграция в структурите на ЕС и прилагане на структурните инструменти на национално, регионално и местно ниво и;
- ефективно да прилага политиката за икономическо, социално и териториално сближаване като страна – членка на ЕС, в периода след 2007 г.

Главната цел на регионалното развитие според Националната стратегия за регионално развитие за периода до 2015 г. е постигане на устойчиво и балансирано развитие на районите в Република България.

Тази цел съответства изцяло на целите на регионалното развитие, определени със Закона за регионално развитие на Република България.

Предвид предстоящото членство на Република България в ЕС, тази цел съответства и на основната цел на политиката за социално-икономическо сближаване на ЕС.

Устойчивото и балансирано развитие на районите изисква нови количествени и качествени изменения в регионалното развитие, обхващащи всички елементи на това

развитие и водещи до хармонично и балансирано интегриране на цялата територия на страната. Този подход е намерил мястото си във всички основни компоненти на Плана за развитие на Община Крумовград.

Общинският план за развитие на Община Крумовград е изготвен за периода 2007 – 2013 година, но едновременно с това има принос за определяне на основните краткосрочни направления за развитие на общината до 2006 година, период, в който ще се осъществи прехода от периода на пред-присъединяване към ЕС към пълноправно членство и участие в регионалната и секторни политики на Европейския съюз. През този период ще започне и осъществяването на конкретни проекти, които ще продължат реализацията си през следващите години след 2007 години и ще предпоставят някои от основните специфични цели и мерки в основната част на Плана.

Общинският план за развитие на Община Крумовград съдържа: анализ на икономическото и социалното развитие на общината; анализ на силни и слаби страни, предимства и заплахи; приоритетите и специфичните цели и мерки за развитие на общината; индикативна финансова таблица, обобщаваща възможните ресурси за реализация на дейностите и проекти; реда и начина за осигуряване на информация, публичност, мониторинг и контрол на изпълнението, оценка на реализацията на плана.

Основните методи, използвани при разработването на Общинския план за развитие на община Крумовград са:

- балансирано и поетапно планиране на ресурсите на базата на анализ на ситуацията и постигнатите през последните 4 години резултати;
- интегрирано развитие на дейностите в съответствие с ресурсите, традициите, националната и регионална рамка за развитие;
- идентифициране на спецификата на общината и ориентиране на ресурсите и дейностите в посока нейното развитие.

Принципите, на които се базира Планът за развитие са изцяло подчинени на принципите на балансираното развитие на политиката на Европейския съюз за регионално развитие - единен подход; концентрация на ресурсите; партньорство, публичност и прозрачност, допълняемост на финансирането, координация на дейностите, съгласуваност на политиките, инструментите и дейностите, спазване на

законовата и под-законова нормативна уредба на страната и регулациите на Европейския съюз.

Екипът от специалисти, изработил Плана за развитие на Община Крумовград се състои от високо квалифицирани експерти в областта на планиране и програмиране на Регионалната политика, селско стопанство, базисна и социална инфраструктура, Европейски предприсъединителни инструменти и Структурни политики и фондове, околна среда, култура и образование, паметници на културата. Те имат опит както в разработването на подобни планове, така и в разработването на национални планови и стратегически документи. Всеки един от тях в своя профил се съобразява с регулациите и тенденциите за развитие на политиките на Европейския съюз.

Основен фактор при разработването на Плана е и управленския екип на Общинската администрация, който активно и ефективно участва на всички нива на подготовка на документа – от събирането на необходимата информация, през дискусиите за определяне на конкретни мерки, до дефинирането на релевантни на ресурсите и специфични за общината цели.

РЕЗЮМЕ

Община Крумовград е разположена в югоизточната част на област Кърджали, като на юг границата на общината съвпада с част от държавната граница с Република Гърция. Урбанистичната структура се характеризира с множество населени места без наличие на голям административен и икономически център.

По Брутен вътрешен продукт на човек през 2001г. общината се нарежда на 127 от общо 262 общини в България. Общинската икономика е с ниска конкурентоспособност и промишлено-аграрна структура.

Местната индустрия е доминирана от леката промишленост. Енергетиката е представена от ВЕЦ “Студен кладенец”, а развитието на добивната промишленост е свързано предимно с възможностите за златодобив в района на Крумовград.

Основната селскостопанска култура е тютюнът, представени са фуражните култури, лечебните растения и зеленчуците. Животновъдството е доминирано от овцевъдството и говедовъдството, по-слабо са развити птицевъдството и свиневъдството. Сферата на услугите е представена от търговията, а туризмът няма значимо присъствие в икономиката на общината, въпреки наличието на ресурси за развитие на туристически продукт.

Демографската ситуация в общината се характеризира с благоприятна възрастова структура и отрицателен прираст.

Природо-географските и социално-икономически параметри на общината определят възможностите за нейното развитие в областта на екологичното земеделие и животновъдство, включително алтернативни земеделски производства, развитие на лека и преработвателна промишленост.

Дефинираната дългосрочна цел на развитие определя Община Крумовград като привлекателно място за живеене, осигуряващо условия за професионална реализация, с развита конкурентноспособна и диверсифицирана местна икономика, запазена природна и жизнена среда.

Изведените приоритети акцентират върху комплексното развитие на икономиката, човешките ресурси, техническата и социална инфраструктура, подкрепяни от силна местна власт.

АНАЛИЗ НА СОЦИАЛНО- ИКОНОМИЧЕСКОТО РАЗВИТИЕ

ГЕОГРАФСКА ХАРАКТЕРИСТИКА

Община Крумовград е разположена в югоизточната част на област Кърджали върху площ от 843,3 кв. км. Граничи с общините Ивайловград, Маджарово, Кърджали, Стамболово, Момчилград и Кирково, като южната граница на общината съвпада с държавната граница с Република Гърция. Общината е съставена от 78 населени места – общинският център гр. Крумовград (8642 души), 7 големи села – Вранско, Голяма Чинка, Горна Кула, Звънарка, Полковник Желязово, Поточница и Рогач (с население над 1000 души), 56 средноголеми села (с население между 200 и 1000 души) и 14 малки села (с население под 200 души). Без постоянно население е с. Бойник.

Територията на общината попада в Източните Родопи. Релефът е полупланински и хълмист, средната надморска височина е 425м., а вертикалното разчленение 170 м.

Територията на община Крумовград попада в северната периферия на средиземноморското климатично влияние и се характеризира с преходно-средиземноморски климат, средната годишна температура е 13,2⁰С, с максимална температура 37,0⁰С и минимална температура -16,0⁰С¹. Зимите са сравнително меки, като дните със задържане на снежна покривка са 43, а лятото е продължително и горещо. Средната годишна сума на валежите е 52,1 л/м², която е около средните стойности, измерени в метеорологичните станции през 2001г. Нископланинският релеф, отвореността през долината на река Крумовица на север, позволяват безпрепятственото нахлуване както на средиземноморски, така и на студени континентални въздушни маси, в резултат на това се получава твърде голямо разнообразие на климата.

Най-разпространени са канелените почви и кафявите планински почви, а по поречията на реките има алувиално-ливадни почви.

Алувиално-ливадни почви се характеризират със средномощен хумусен слой и добро почвено плодородие. Подходящи са за отглеждане на зеленчуци и овощни

¹ Източник НСИ. Данните са за 2001г., измерени в метеорологична станция Кърджали.

култури, фъстъци, технически култури. Канелените и планинските горски почви са водопрпускливи, характеризират се с маломощен хумусно-алувиален слой и са подходящи за отглеждането на топлолюбиви интензивни култури като слънчоглед, тютюн, лозя и трайни насаждения. В районите на разпространението им ерозионните процеси са засилени. За развитието на ерозия допринасят и относително голямото вертикално разчленение на релефа и обезлесяването на значителни участъци от горите. Почвената ерозия оказва неблагоприятно влияние върху развитието на селското стопанство, като решение на проблема е провеждането на регулярни мероприятия по залесяване.

Водните ресурси на общината се формират от р. Арда, р. Крумовица, и язовири с местно значение (яз. “Сливарка” 1 и 2, яз. “Голямо Каменяне”, яз. “Черничево”). На границата на общината с община Кърджали е разположен яз. “Студен кладенец”, който представлява неизползван ресурс за развитие на поливно земеделие и възстановяване на хидромелиоративната система. Общината се намира в район с продължителни летни засушавания, които водят до изчерпване на подпочвените водни запаси.

Община Крумовград е сравнително богата на рудни и нерудни полезни изкопаеми. При направени геоложки проучвания са открити находища на злато в м. Ада тепе, в близост до гр. Крумовград, като по експертна оценка количеството на запасите е между 28 и 32 тона с високо процентно съдържание. След концесиониране на находището се предвижда да започне промишлен добив на злато по открит способ. Установени са, но не са разработени находища на минерално-суровинни ресурси, като азбест, трас и перлит в землищата на селата Аврен и Голямо Каменяне.

За опазване на биологичното разнообразие са обявени резервата “Вълчи дол” и седем защитени местности. Резерватът “Вълчи дол” с площ 775 ха, е разположен в землището на с. Студен кладенец и е обявен за съхраняване на единствената в България колония от белоглави лешояди. На територията на резервата са установени 23 вида грабливи птици, 21 от които фигурират в Червената книга на Република България. Защитени местности на територията на община Крумовград са:

1. “Джелеве” с площ 4,9 ха, разположена в землището на с. Перуника. Единствено находище за Източните Родопи на Турска леска.

2. “Мандрата” с площ 0,3 ха; местоположение – водопад в Ташбунар дере, в землището на с. Чал.

3. “Буреще” с площ 0,3 ха; местоположение – водопад в р. Дуран дере, в землището на с. Падало.

4. “Душан” с площ 0,1 ха; местоположение – водопад в р. Душан дере, в землището на с. Красино.

5. “Водопада” с площ 0,2 ха; местоположение – водопад в р. Душан дере, землище на с. Джанка.

6. “Орешари” с площ 55 ха; разположена в землището на с. Орешари, защитена местност с цел опазване на популации на защитени и застрашени от изчезване видове животни и растения, съхраняване на забележителен ландшафт, включващ скални венци, арки, пещери и тракийски скални ниши.

7. “Рибино” с площ 66,3 ха; разположена в землището на с. Рибино и с. Самовила; защитена местност с цел опазване на популации на защитени и застрашени от изчезване видове животни и растения, както и за опазването на карстов ландшафт, включващ скални масиви, извори и пещери.

На територията на общината са разположени множество пещери, три от които са включени в списъка на 250-те най-известни пещери в България, а именно “Огледалната пещера”(с дължина 157 м., разположена в землището на с. Рибино); “Пещерите” (шест пещери, разположени в землището на с. Орешари, махала Мост) и “Самара”(дължина 327 м., разположена в землището на с. Рибино).

ИНФРАСТРУКТУРА

Транспортна инфраструктура

Пътната мрежа на община Крумовград включва второкласни пътища (27 км), третокласни пътища (75 км) и общински пътища (261 км). Гъстотата на пътната мрежа в общината е 43 км/100 кв. км., която е по-висока от средната за страната (33км/100 кв. км.).

Основните пътни артерии в общината са път III-509 Харманли – Долно Черковище – Долна Кула – Крумовград – Токачка – Маказа и път II-59 Момчилград – Крумовград – Ивайловград, които преминават през общинския център гр. Крумовград и свързват общината със съседните общини, областния град и националната пътна мрежа. Посочените пътни артерии имат важно значение за социално-икономическото развитие на общината като връзка с транспортния коридор №9 Кърджали – Маказа – Александрополис, създават предпоставки за активно стопанско развитие и се повишава атрактивността на общината пред външния бизнес. Значението на тези пътни връзки ще нарасне при откриване на ГКПП Маказа и реалната експлоатация на транспортния коридор.

От общинските пътища в добро състояние са 66 км, в средно състояние са 78 км и в лошо състояние са 117 км. Асфалтовата настилка на пътищата е силно деформирана и не отговаря на изискванията за сигурен, модерен и бърз транспорт, а изградените съоръжения (мостове, водостоци, подпорни стени и канавки) са в лошо техническо състояние, като габаритите на съоръженията не отговарят на габаритите на пътя. Липсват пътни знаци и указателни табели.

Основните проблеми за поддръжката и развитието на общинската пътна мрежа са свързани с липса на средства за ремонт и инвестиции в пътна инфраструктура и тенденция за продължаващо влошаване качество на инфраструктурата, породено от интензивността на водната ерозия, особено на пътищата с трошенокаменна настилка и пътищата на земно легло. Бюджетните ресурси на община Крумовград, както и на повечето малки общини в България са силно зависими от субсидиите от републиканския бюджет, ограничени са възможностите за реализация на собствени приходи за финансиране на значими инфраструктурни проекти.

Таблица 1. Общинска пътна мрежа

№ по ред	Досега шен вид на пътя	Наименование на пътя	Дължина в км			Обслужвано население
			общо	в т.ч. асф.	неасфалт.	
1	2	3	4	5	6	7
1	IV - 50354	III-1 /Крумовград-Маказа/- Кандилка-Гол.Чинка -Рибино	7.0	5,5	1,5	2172
2	IV – 50355	III-1 /Крумовград-Маказа/- Звънарка-Скалак-Лимец- М.Девисил	20.5	4	16,5	5124
3	IV - 50357	III-1 /Крумовград-Маказа/- Пашинци – Бук	5.7	5,7		1018
4	IV - 50909	III-1 /Крумовград-Момчилград/ - Горна Кула – Долна Кула	9.5	9,5		752
5	IV - 50910	III-1 /Крумовград-Аврен/ - Гулия	2.5		2,5	115
6	IV - 50914	III-1/Крумовград- Ивайловград/- Стражец-Горни Юруци	7.2	7,2		137
7	IV - 50916	III-1 Път Черничево - Аврен	8.0	4,0	4,0	934
8	IV - 50918	III-1 /Крумовград- Аврен/ Девисилово-Егрек	14.0	14,0		1104
9	IV - 50922	III-1 /Крумовград-Ивайловград/- Гулийка	2.0	2,0		640
10	IV - 50924	III-1 /Крумовград-Ивайловград/- Багрилци	4.0	4,0		79
11	IV - 50925	III-1 /Крумовград-Ивайловград/-Чал	0.5		0,5	97
12.	IV - 50353	III-3 Мост р.Арда-Странджево-Бряговец-граница община Маджарово	7.4	7,4		899
13	IV - 50920	IV-50918 /Аврен – Егрек / Девисилица	3.8	3,8		110
14	IV - 50911	IV-50909 /Горна Кула-Долна Кула /- с.Златолист	1.0	1,0		115
15	местен	III-5 Крумовград-Луличка-граница община Момчилград	9.0	7,0	2,0	307
16	местен	III-5 Крумовград – х."Свежест"	4.0	4,0		
17	местен	III-5 /Крумовград-Аврен/ - Дъждовник	1.5	1,5		72
18	местен	III-5 /Крумовград – Аврен/ - Подрумче	4.0	4,0		316
19	местен	III-5 /Крумовград-Аврен/-Едрино-Полк.Желязово	2.0		2,0	1008
20	местен	III-5 /Крумовград-Аврен/- Голямо Каменяне-Малко Каменяне-Храстово-Ручей	10.0	3,0	7,0	503
21	местен	III-5 /Крумовград-Ивайловград/- Рогач-училищна махала-път /Крумовград-Аврен/	4.0	4,0		419
22	местен	III-5 /Крумовград –Ивайловград/- Сливарка	4.0	4,0		417
23	местен	III-5 /Крумовград-Ивайловград/ Перуника	4.0	4,0		74

Общински план за развитие на община Крумовград (2007-2013г.)

24	местен	III-5 /Крумовград-Ивайловград/- Доборско	1.5	1,5		46
25	местен	III-5 /Крумовград-граница Хасково/- Стари Чал	7.0	3,0	4,0	79
26	местен	III-5 /Мост р.Арда –Крумовград/- Красино	4.0	4,0		77
27	местен	III-5 /Крумовград-Маказа/- Лещарка	1.0	1,0		394
28	местен	III-5 /Токачка-Звездел/ -Метлика	1.0	1,0		175
29	местен	III-5 /Мост р.Арда-Крумовград/- Морянци-Сладкодум-Сбор-Падало	19.00	3,0	16,0	205
30	местен	III-5 /Крумовград-граница Хасково/- мах.Мокра	2.0		2,0	157
31	местен	III-5 Път Джанка-Хисар-Горна махала	4.0		4,0	242
32	местен	III-5 Път Джанка-Хисар-Долна махала	2.0		2,0	242
33	местен	III-5 /Мост р.Арда-Крумовград/- Ковил-Барацци	3.0		3,0	252
34	местен	III-5 /Мост р.Арда-Крумовград/- Ковил- Качулка	1.0		1,0	103
35	местен	III-1/Крумовград-Маказа/-Гривка- Раличево-Пловка-Самовила-Рибино	12.0		12,0	479
36	местен	III-5 /Мост р.Арда –Падало/ Кожухарци	1.0		1,0	2
37	местен	III-5 /Крумовград-Маказа/- Кандилка-Храстово-Ручей	11.0	1,0	10,0	416
38	местен	III-5/Крумовград-Ивайловград/- мах.Лисичарка	1.0		1,0	627
39	местен	III-5 /Крумовград-Ивайловград/- мах.Грапа	2.0		2,0	
40	местен	III-5 /Крумовград-Маказа/-Звънарка- Овчари-Крумовград	4.0		4,0	1121
43	местен	IV-50924 – 5 Път клон Багрилци- Чернооки-Тинтява-Калайджиево	9.0	3,0	6,0	1352
44	местен	II /Крумовград-Маказа/-мах Орех - Кандилка	10.0	10,0		271
45	местен	IV-50909 – 5 Отклонение Долна Кула-Стари Чал	1.5		1,5	319
46	местен	IV-50355 – 5 Път М.Девисил- мах.Чобанка	3.0		3,0	592
47	местен	IV-50355 – 5 Път Мал.Девисил- мах.Пачева	2.5		2,5	592
48	местен	IV-50918 Път Егрет - Лимец	3.0		3,0	844
49	местен	IV-50918 Път Егрет -застава	3.0		3,0	726
50	местен	5-5 Път Гривка-Зиморница	1.0		1,0	184
51	местен	IV-50353 – Път Бряговец – граница община Маджарово	7.0		7,0	
52	местен	IV-50924 Път Багрилци-училищна махала	2.0		2,0	79
53	местен	IV-30537 Бук-Лъжичник	3.0		3,0	459
54	местен	IV-50357 Път Бук - застава	2.0		2,0	459
55	местен	IV-50914 Път Горни Юруци-Долни Юруци	2.0		2,0	133
Общо километри:			261.10	127,1	134,0	

Общата дължина на уличната мрежа е 106,3 км, от които 21,6 км в общинския център гр. Крумовград. Селата с най-голяма дължина на уличната мрежа са Полковник Желязово, Вранско, Горна Кула, Поточница, и Гулийка.

На територията на община Крумовград няма изградена автогара. Възможно решение на този проблем е изграждането на такава в бившия казармен район, като по този начин се подобри качеството на извършваните пътнически превози.

В момента ежедневни автобусни превози се изпълняват от и до областния център гр. Кърджали и градовете София, Пловдив, Велико Търново, Стара Загора, Хасково и Димитровград, Габрово и Казанлък.

Значителното намаляване на броя на превозените пътници през периода 1999-2004г. и съответната икономическа неефективност наложи закриване или сливане на автобусни линии от общинската транспортна схема, като към края на 2004г. достъп до вътрешнообщински автобусен транспорт има 82% от населението на община Крумовград. Община Крумовград получава ежегодно от Републиканския бюджет субсидии за междуселищни пътнически превози в слабонаселени и гранични райони.

На територията на община Крумовград няма изградена инфраструктура за железопътен транспорт. Най-близката жп гара със съоръжения за пътнически и товарни превози се намира в гр. Момчилград на 32 км от гр. Крумовград.

Реализацията на проект за пешеходен ГКПП "Аврен" на територията на общината ще допринесе за подобряването на нейната транспортна достъпност и ще активизира стопанските и културните връзки близките общини в Република Гърция.

Водоснабдяване и канализация

В общината централно водоснабдени са 38 населени места, а едно селище е частично водоснабдено от общо 76 селища, като делът на населението с достъп до услугата е около 77%. Останалите населени места се водоснабдяват от локални водоизточници, като през летните месеци се налага доставяне на вода с цистерни до тези населени места. Водопроводната мрежа в цялата община е силно остаряла и амортизирана, като 90% от водопроводите трябва да бъдат подменени. Водоснабдителната мрежа се стопанисва от "ВиК" ООД, гр. Крумовград, което е с държавно и общинско участие.

Количеството на доставената вода на човек от населението в общината през 2003г. е 88 л/чден, което е значително по-малко от стойността на показателя за област Кърджали (101 л/чден) и страната (137 л/чден). Главната причина е сравнително ниската степен на индустриализация на общинската икономика и незначителното потребление на вода от индустриалните предприятия. Количествата на доставената вода за домакинствата в община Крумовград (85 л/чден) е по-висока от стойностите за областта и по-ниска от стойностите за страната (съответно 71 и 90 л/чден), като основен проблем е липсата на достатъчно водоизточници с качествена питейна вода.

Канализационна мрежа има само общинския център гр. Крумовград, в останалите населени места се използват септични ями и попивни кладенци, което води до замърсяване на подземните води. Предвид на ниската степен на изграденост на канализационна мрежа липсват пречиствателни съоръжения за отпадните води, което е причина за неконтролираното им изпускане в реките и замърсяване на околната среда. Изграждането на пречиствателна станция за отпадни води е свързано с разширяването на канализационната мрежа, като по този начин се увеличи броя на обслужваните жители до стандартите за експлоатация на съоръжението. Ключов проблем е икономическата ефективност на инвестицията поради маломерността на населените места. Алтернативен вариант е изграждането на модулни пречиствателни станции, които са особено подходящи за малките селища.

Околна среда и управление на отпадъците

В системата за организирано сметосъбиране и сметоизвозване е обхванат общинския център гр. Крумовград. В останалите населени места твърдите битови отпадъци се депонират на нерегламентирани сметища, отстраняването на които представляват сериозен проблем пред общинската администрация. Съгласно Националната стратегия управление на отпадъците и Националния план за действие (2000-2006г.) се предвижда изграждане на регионално депо за твърди битови отпадъци на територията на община Кърджали. Осигурено е финансиране от Националния бюджет и Програма ИСПА на ЕС, като очаквания срок за изграждане на съоръженията е 2008г. Ангажимент на община Крумовград е изграждане на претоварна станция за обслужване населението на общината.

На територията на община Крумовград няма значими замърсители на атмосферата. През 2003г. са реализирани ограничени емисии на вредни вещества –

неметанови летливи органични съединения 14,64т. (12,57% от емисиите в рамките на областта) и метан 33,56 т.(6,01%).

Основните замърсители на водата са отпадните и канализационни води от населението и стопанските субекти, като няма установени значими индустриални замърсявания.

Съобщителна система

Община Крумовград се обслужва от регионалната телефонна мрежа с главна АТЦ Кърджали, възлова централа функционира в общинския център Крумовград, а крайните централи са 13. Почти всички населени места са включени в системата за автоматично телефонно избиране. Понастоящем се извършва цифровизация на преносната мрежа на територията на общината.

Достъпът до Интернет се осъществява посредством наети линии на “БТК” АД и мрежата изградена от кабелните оператори. Възможностите за развитието на съобщителната мрежа са свързани с близостта до оптичната кабелна мрежа Хасково – Комотини.

Електроснабдяване и алтернативни източници на енергия

Всички населени места на територията на община Крумовград са електроснабдени, като електроснабдителната мрежа е сравнително добре изградена, но на места има проблеми с качеството и сигурността на захранване. Електроснабдяването се извършва от “Електроразпределение – Пловдив”, клон Кърджали.

На територията на общината функционира ВЕЦ “Студен кладенец”, изградена на едноименния язовир, който се използва за енергопроизводство. Подготвени са проекти за изграждането на малки ВЕЦ и вятърни електроцентрали, като е налице и инвеститорски интерес. Възможностите за повишаване на енергийната ефективност са свързани и с реализацията на бизнес проекти за газификация на общината.

Усилията на Община Крумовград за повишаване на енергийната ефективност следва да се концентрират в топлоизолация и подмяна на горивните инсталации на обществените сгради като по този начин се реализират икономии в общинския

бюджет. Приоритетна е реализацията на проекти за подмяна на горивните инсталации и вида на горивото в СОУ “Васил Левски” гр. Крумовград, СУО и ЦДГ “Юр. Гагарин”, ОДЗ “М. Палаузов”, ОДК, ОУ с. Аврен, МБАЛ “Живот +”ЕООД и “Медицински център 1”ЕООД и други обществени обекти.

**Анализ на силните и слабите страни, възможностите и заплахите в
сектор ТЕХНИЧЕСКА ИНФРАСТРУКТУРА**

СИЛНИ СТРАНИ	СЛАБИ СТРАНИ
<ul style="list-style-type: none">• Предстоящо изграждане на транспортен коридор №9 и откриване на ГКПП в близост до общината• Всички населени места са електроснабдени• Близост до оптична кабелна мрежа	<ul style="list-style-type: none">• Лошо техническо състояние на общинската пътната мрежа• Амортизирана водопреносна система, липса на изградена канализационна мрежа в повечето селища.• Наличие на нерегламентирани сметища и затруднения при сметосъбиране и депониране• Разпокъсаност на селищната мрежа, което затруднява поддържането на инфраструктурата.
ВЪЗМОЖНОСТИ	ЗАПЛАХИ
<ul style="list-style-type: none">• Усвояване на средства от Структурните фондове за развитие на инженерната инфраструктура• Привличане на частни инвестиции за използване на възобновяеми енергийни източници	<ul style="list-style-type: none">• Необходимост от значителни инвестиции за подобряване на техническата инфраструктура• Забавяне реализацията на проекти с надобщинско значение• Влошаване параметрите на околната среда

РАЗВИТИЕ НА ЧОВЕШКИ РЕСУРСИ

Население

По данни от ЕСГРАОН населението на община Крумовград към 31 декември 2004г. е 22424 души, от които 11269 мъже и 11155 жени. Гъстотата на населението е 26,6 души на кв. км., която е трикратно по-малка от средната на страната (70,3 души на кв. км). Основните причини за това са силните миграционни процеси и отсъствието на големи селищни образувания на територията на общината.

Коефициентът на възрастова зависимост² за общината (48,6) е по-висок от средната стойност на показателя страната (45,5), а участието на двата компонента (лица под 15г. и лица над 65г.) е с минимален превес на лицата в надтрудоспособна възраст. Възрастовата структура³ на населението в община Крумовград е благоприятна за демографското развитие, като в подтрудоспособна възраст са 5107 души (23,54%), в трудоспособна възраст са 12216 души (56,32%), а в надтрудоспособна възраст са 4369 души (20,14%).

Таблица2. Население на община Крумовград по постоянен адрес

Населено място	Постоянно население към		
	04.12.1992г.	01.03.2001г.	разлика
Вранско	1203	1350	+147
Голяма Чинка	1087	1018	69
Егрек	1077	911	166
Звънарка	1584	1585	+1
Крумовград	8209	8480	+271
Луличка	1022	948	74
Полковник Желязово	1313	1411	+98
Поточница	1368	1335	33
Рогач	1160	1118	42
Други селища с население под 1000 души	30134	28160	940
ОБЩО	48157	46316	1841

² Към 31.12.2003г. Изчислява се като отношението на сумата от лицата на възраст под 15 г. и над 65 г. към лицата на възраст между 15 и 65 г. Източник: НСИ, Райони за целенасочено въздействие, (електронен документ), София, 2005.

³ По данни от Общинска администрация Крумовград.

Динамиката на населението бележи негативна тенденция на намаление, като увеличение в периода между двете преброявания е регистрирано в гр. Крумовград и с. Вранско, Гулийка, Пелин, Звънарка, Полковник Желязово. Селища с благоприятна демографска ситуация са общинският център гр. Крумовград и с. Полковник Желязово. в редица населени места в общината има махали със затихващи функции, в които живеят 1-2 семейства.

Естественият прираст за 2003 г. е положителен (26), родени са 233, а са починали 207 души, и демографската тенденция е благоприятна в сравнение с процесите протичащи на национално ниво.

Механичният прираст за 2003 г. е отрицателен (-125), изселилите се извън общината (700) превишават заселилите се в общината (575). През последните години се наблюдава временна миграция от територията на общината извън границите на страната (към Гърция, Великобритания, Испания), свързана с търсене на трудова реализация на незаематата работна сила. Това е особено тревожен факт, с оглед на това, че общината губи население в трудоспособна възраст.

Намаляването на естествения прираст, комбиниран с отрицателен механичен прираст, влияят негативно на възпроизводството на населението на общината.

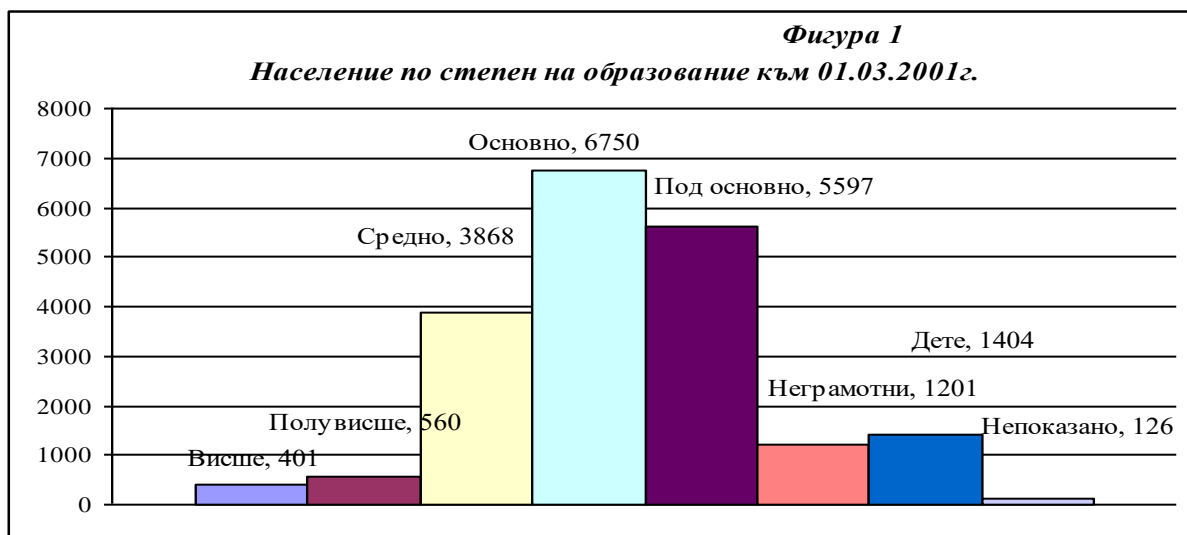
Етническият състав на населението на общината по данни от Общинска администрация Крумовград е 31,83% българи, 58,68% турци, 0,15% роми и 0,11% други⁴.

Образование

Образователното ниво на населението, е ниско, като делът на специалистите с висше и полувисше образование е малък – общо 4,81%⁵ от населението на общината. Групата на населението със средно образование (19,43%) е достатъчна, за да се гарантира с изпълнителски състав общинската икономика. Преобладаваща е групата на жителите с основно (33,91%) и начално образование – (28,12%) от населението на общината. Неграмотните са 6,03%, а децата в предучилищна възраст 7,05%. Непоказано е образователното ниво на 0,63% от населението.

⁴ Разликата до 100% се формира от групата на лицата, които не са се самоопределили.

⁵ Източник НСИ, Райони за целенасочено въздействие, (електронен документ), София, 2005



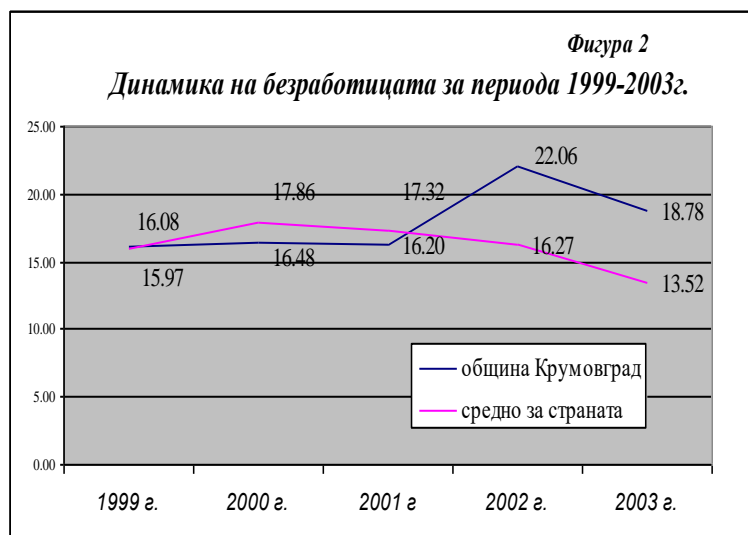
Анализът на протичащите демографски процеси в общината очертава негативното влияние на застаряване на населението, процесите на миграция сред трудоспособното население и най-вече ниската образованост и професионална неквалифицираност на човешките ресурси. Данните показват необходимостта от специално разработване на политика за подобряване на качествените характеристики на населението на общината.

Заетост и безработица

Икономически активното население в общината е 9941 души или 50,23 % от цялото население на общината. Броят на заетите е 4150 души, а коефициентът на заетост на населението е 69%. Заети в селското и горското стопанство са 54,2%, а в индустрията – 48%. В сектора на услугите доминира публичния сектор – 25%, в търговията – 9%, в туризма – 5%. Жените са заети предимно в селското стопанство и в производството на шивашки изделия и трикотаж, а мъжете – в селското стопанство, промишлеността и строителството.

Към 31.12.2003г., регистрираната безработица в община Крумовград е 18,78 %, което е по-високо от регистрираното в област Кърджали (14,89%) и страната (13,52%). Динамиката на безработицата, обаче, показва намаляване спрямо предходната година., когато нейното равнище е било 22,06%. Основна причина за намаляване на регистрираната безработица е изпълнението на проекти за временна заетост на лица от групи в неравнопостоянно положение на пазара на труда и трудовата миграция.

При разглеждане структурните особености на безработицата впечатление прави високия дял на безработните млади хора до 29 г. - 452 души или 24,21% от всички регистрирани в общината безработни лица, което е незначително повече от стойността на показателя за областта (22,08%) по-ниско от



средната стойност за страната като цяло (26,8%)⁶. Друга негативна особеност е високия дял на продължително безработните лица от всички регистрирани в общината безработни в края на 2003 г., - 54,4%, при 55,9% в областта и 53,1% в страната като цяло.

Основните проблеми са свързани с ниско образователно ниво на безработните и загуба на трудови навици. Допълнително ограничение е ниската трудова мобилност. Безработните в голяма степен са склонни да приемат работа без оглед на нейния вид и заплащане. Тези групи са в неблагоприятно положение на пазара на труда и възможностите за заетост са силно ограничени като се ограничават до заетост в дейности изискващи нискоквалифициран и неквалифициран труд, участие в програми за субсидирана заетост, заетост в личното стопанство.

Перспективите за разкриване на нови работни места са свързани предимно с инвестиции в селското стопанство, като потенциал притежава култивирането на лечебни растения животновъдството. За разкриването на нови работни места ще допринесе прилагането на координиран инвестиционен маркетинг за привличане на нов бизнес в общината и подкрепа за местния бизнес. Инициативите за повишаване на инвестиционната и стопанската активност на местните предприемачи и привличане на външен бизнес могат да бъдат създаване на маркетингов инструментариум за участие в специализирани форуми, бази от данни, местни консултативни органи и други.

Общинска администрация не може самостоятелно да провежда активна политика на пазара на труда, не съществуват и условия за превантивна политика.

⁶ Данните са към 31.12.2003 г., Агенция по заетостта

Разполагаемите финансови ресурси не позволяват обезпечаване в материално-техническо отношение на програмите за субсидирана заетост, прилагани от Министерство на труда и социалната политика

Социална инфраструктура

Образователна структура

На територията на община Крумовград функционират 1 професионална гимназия по транспорт, 1 среднообщообразователно училище, 11 основни училища и 1 начално училище. През учебната 2004/2005 г. в училищата са се обучавали 2561 ученици, като в сравнение с учебната 1992/1993г. учениците са намалели с 1978 или с 44%. Значителното намаляване на учениците налага оптимизиране на училищната мрежа и развитието на средишни училища. Въпреки социалните проблеми, провокирани от свиването на образователната мрежа се реализират ползи от пренасочване на ограничените бюджетни ресурси към качествено подобряване на образователния процес, чрез разширяване на професионалното образование, чуждоезиково обучение и подобрен достъп до информационни технологии.

През 2003г. броят на целодневните детски градини е 9, които са посещавани от 404 деца, докато през 1992г. броят на детските градини е бил 24 с над 1000 деца.

Записваемостта в училищата на лицата между 7 и 18 години е 84,83%. По този показател община Крумовград се нарежда на 223 място от общо 262 общини в България⁷⁸. Основните проблеми са свързани с ниските доходи на домакинствата, заетостта в семейните стопанства на лицата между 7 и 18 години, както и с демотивацията, причинена от липсата на перспективи за професионална реализация.

Училищата се отличават с остаряла материална база и изоставане по отношение на новите средства за обучение и информация. Недостигът на средства прави невъзможно осъвременяването на базата. Ниското образователно и квалификационно равнище на населението още повече поставя въпроса за ефективността на образователните институции на територията на общината.

⁷ Източник: Програма за развитие на ООН, Национален доклад за развитието на човека, 2003

⁸ Коефициентът на записване се изчислява като отношение на записаните в общообразователните, специалните и професионалните училища ученици и общия брой на населението на възраст между 7 и 18 години.

Здравна структура

Здравните заведения в Община Крумовград са Многопрофилна болница за активно лечение “Живот+” ЕООД, гр.Крумовград със 70 легла и “Медицински център 1” ЕООД, гр.Крумовград, които са дружества общинска собственост.

Регистрираните лекарски практики в Община Крумовград са 19, от които 6 в гр.Крумовград и крайградски район и 13 практики в района на общината. Незаети са 1 практика в града и 8 в селата. Броят на лекарите, обслужващи населението на общината е 26, от които 10 общопрактикуващи. Стоматологичните практики са 2.

Културно наследство

За културно-историческото наследство на община Крумовград свидетелстват над 2 хиляди експоната, подредени в музейна сбирка с изложбена площ 250 кв.м. и обособени в отдели археология, нова история и етнография. Сбирката е открита през 1971 година и се помещава в сграда строена през 1901 година, декларирана за паметник на културата през 1982 година.

На територията на община Крумовград са разположени 31 археологически обекта и 12 архитектурни паметници, имащи статут на паметници на културата с местно значение. Разкрити са останки от тракийски светилища, надгробни могили, некрополи и средновековни крепости, които свидетелстват за интензивен и продължителен живот през всички исторически епохи.

В централната част на гр.Крумовград е разкрито праисторическо селище с материали от неолита, палеолита и бронзовата ера. Интересни тракийски култови паметници са нишите, изсечени в отвесни скали по поречието на р.Арда.

Групов паметник на културата с местно значение са къщи на ул.”Съединение” в историческата зона на гр.Крумовград, тютюневи складове, джамията “Сейтляр Джамиси”, строена през 1855 година, декларирани през 2002 година.

Архитектурно-строителни и художествени паметници са църквата “Св.Иван Рилски” в гр.Крумовград, построена през 1934 година, църквата “Св.Илия” в с.Аврен, построена през 1870 година и църквата “Св.Атанасий” в с.Черничево, построена през 1847-1848 година.

В с.Егрек се намират римски мост и воденици, декларирани за паметници на културата през 1982 година.

Ежегодно през м.май в гр.Крумовград се провежда събор на народното творчество, в който индивидуални изпълнители, певчески и танцови колективи представят местни родопски, тракийски и турски песни и танци. В събора вземат участие както изпълнители от общината, така и от съседни общини, различни региони на страната и гости от чужбина.

Най-значимото културно събитие в Крумовград, с двадесет и пет годишна история са традиционните културни празници " Крумовградски светлини ", провеждани ежегодно в навечерието на 24 май. Форумът привлича културни дейци от различни области на изкуството.

Културни дейности на територията на общината се организират в 12 читалища, всяко от които разполага с библиотека с библиотечен фонд между 4 и 10 хил. тома, като читалището в гр. Крумовград разполага с почти 50 хил. тома. Читалищата в селата са разположени в сгради общинска собственост, а читалището в общинския център разполага със собствена сграда. Читалищата в гр. Крумовград и по-големите села разполагат с киносалон.

Спортна инфраструктура

Общината разполага със стадион в общинския център, покрит плувен басейн и физкултурен салон към СОУ "Васил Левски", Крумовград. Приоритетни за реализация са проекти за изграждане на спортна площадка за баскетбол, хандбал, бадминтон и тенис на корт и открит басейн в гр. Крумовград.

Спортната инфраструктура в училищата е в лошо техническо състояние. За осигуряване безопасността на учащите е необходимо да се извърши подмяна на спортните съоръжения и настилките на спортните площадки в училищата в с. Странджево, Поточница, Горна Кула, Звънарка, ГолямаЧинка, Токачка, Гулийка, Подрумче, Аврен и Малък Девесил.

Анализ на силните и слабите страни, възможностите и заплахите

сектор ЧОВЕШКИ РЕСУРСИ И КАЧЕСТВО НА ЖИВОТ

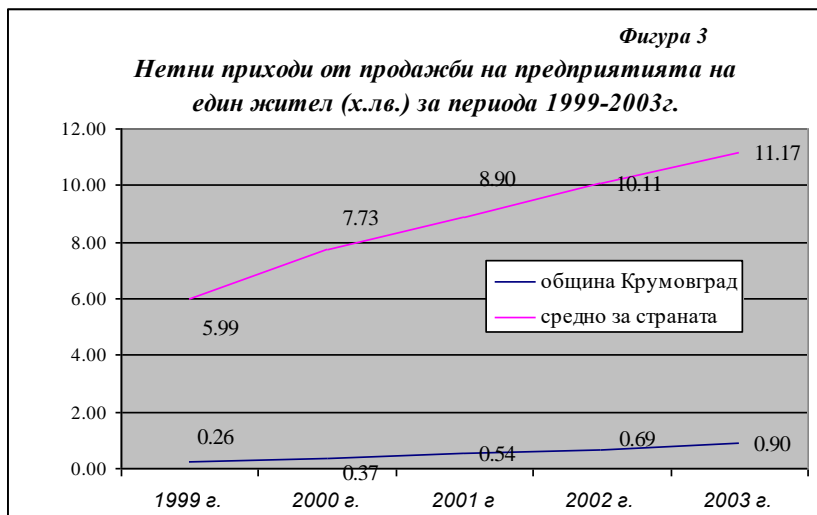
СИЛНИ СТРАНИ	СЛАБИ СТРАНИ
<ul style="list-style-type: none"> • Висок дял на населението в трудоспособна възраст • Развити производствени умения в селското стопанство • Развита базова образователна мрежа • Балансирано разпределение на основната част от населението в малък брой населени места 	<ul style="list-style-type: none"> • Ниско образователно равнище на населението и висок дял на лицата без професионална квалификация • Високо равнище на безработица, особено сред лицата с ниско образование и сред жените • Липса на профилирано професионално образование • Амортизирана образователна и социална инфраструктура, особено в малките населени места
ВЪЗМОЖНОСТИ	ЗАПЛАХИ
<ul style="list-style-type: none"> • Подобряване на достъпа до външно финансиране за публични и частни инвестиции в човешки капитал • Намалване на различията между характеристиките на човешките ресурси и потребностите на работодателите • Развитие на публично-частни партньорства за предоставяне на услуги и споделено използване на социална инфраструктура през границата • Намалване на зависимостта от социалните програми 	<ul style="list-style-type: none"> • Засилване на миграционните процеси, особено сред младите хора и влошаване на възрастовата структура на населението • Влошаване на инфраструктурата за социален сервиз и качеството на предоставяните социални услуги • Запазване на ниския жизнен стандарт на населението

ХАРАКТЕРИСТИКИ НА ОБЩИНСКАТА ИКОНОМИКА

Състояние и тенденции

Брутният вътрешен продукт произведен в община Крумовград през 2001г. е 40059000 лв⁹. Брутният вътрешен продукт на човек от населението за същата година е в размер на 2024 лв. и по този показател заема 127 място от общо 262 общини в България.

През 2003г. са реализирани нетни приходи от продажби в размер на 17,5 млн. лв. или 0,9 хил. лв. на един жител, което е 12 пъти по-малко от средното за страната. Динамиката на показателя показва тенденция за устойчиво нарастване за



периода 1999-2003г., като в сравнение с базовата година увеличението е 3.5 пъти.

Броят на регистрираните в община Крумовград стопански субекти е 929, от които 99,4% са частни, в т.ч 10% са чуждестранни. Активни са 263 фирми, от които 95 са микрофирми (със заети до 10 човека). Като едноличен търговец са регистрирани 90% от стопанските субекти. Най-голям е относителния дял на регистрираните фирми в търговията (45%), транспортните фирми (22%), общественото хранене и хотелиерството (15%) и селското стопанство (5%).

Структуроопределящ отрасъл в местната икономика е селското стопанство, доминирано от тютюнопроизводството. Представени са обувната и шивашката промишленост.

Основните проблеми пред местната икономика са:

- ниско общоикономическо развитие на общината и липса на диверсифицирана икономика;
- отдалеченост от голям икономически и административен център;

⁹ Източник: ПРООН, България 2003, Национален доклад за човешкото развитие

- ниска конкурентоспособност на местните стопански субекти, остарелият сграден фонд и амортизирано оборудване, както и ниското технологично ниво;
- ниско образователно ниво на заетите;
- липса на финансови ресурси за технологично обновяване
- ниско ниво на инвестиционна активност от страна на външни инвеститори.

Ключов проблем със сериозна социално-икономическа значимост е и бъдещето на тютюнопроизводството, както и устойчивото използване на горските ресурси.

За постигането на икономически растеж се очаква да допринесе изграждането на ГКПП “Маказа” и функционирането на международен транспортен коридор №8, който да повлияе благоприятно на развитието на бизнеса, както с привличането на инвестиции от гръцки и български предприемачи и развитие на подизпълнителски вериги и доставчици, така и достъпа до външни пазари за експорт на продукцията от местните предприятия.

Възможностите за постигане на устойчив икономически растеж са свързани с развитие на селското стопанство, като сектор с потенциал за нарастване в общинската икономика. Перспективите за икономическо развитие са свързани с насърчаване възникването и развитие на свързани отрасли в селското и горското стопанство и преработвателната промишленост.

Горско стопанство

Горският фонд на територията на община Крумовград е 411 714 дка¹⁰, или 48% от територията на общината. Основните дървесни видове са: дъб (зимен, летен и горун), бор, бук, келяв габър. На места се срещат акация и кестен.

По форма на собственост 99,5% от горските територии са държавен горски фонд, останалата част са собственост на религиозни организации и частни лица.

Добива на дървесина е в средногодишен размер от 24–25 хил. куб.м. и се извършва от частни фирми. Държавно лесничейство – Крумовград изпълнява дейности за възпроизводство на горските ресурси, като средногодишната площ на залесените територии е 300 дка.

¹⁰ По данни от Общинска служба “Земеделие и гори”, Крумовград

На територията на общината функционират 16 предприятия с основна дейност дърводобив и дървопреработване. Произвеждат се дървени строителни материали и детайли за мебели.

Селско стопанство

Община Крумовград се намира в полупланински район, където местната икономика е силно зависима от земеделието като източник на доходи и заетост. В земеделски стопанства са ангажирани 54,2% от заетите.

Земеделските земи в общината са 382228 дка, в т.ч. обработваема земя 147545 дка (38,6%), мери и пасища 141140 дка (36,9%), гори в земеделски фонд 93543 дка (24,5%)¹¹ Поливните площи са 3000 дка, но хидромелиоративната система е силно амортизирана. Основният прилаган поливен метод е разгъване на тръби за поливане. На територията на общината са изградени 60 микроязовира, които могат да се използват за напояване. Възстановяването на хидромелиоративната мрежа е свързано с привличане на инвестиции и следва да се съобрази с особеностите на дребните земеделски стопанства.

По форма на собственост 19% от земеделската земя е частна, 60% е общинска (почти напълно се формира от т.нар. общински остатъчен фонд), а 21% е държавна.

Основна част от обработваемата земя е заета с тютюн (26583дка). Отглеждат се лечебни растения (700дка бял риган и 70 дка шипки и 25 дка маточина), овощни насаждения (562 дка), лозя (270 дка), други трайни насаждения (823дка), пипер (270 дка) и чубрица (70 дка).

Броят на регистрираните тютюнопроизводители е 4031 души, а квотата за 2004г. е 4370т. За общината са характерна изключително силна зависимост на селскостопанските производители от тютюнопроизводството. Съществува положителен опит в култивирането на лечебни растения, подправки и зеленчуци. Тези култури са алтернатива за заетост на малка част от земеделските стопани.

Собствеността върху земята е раздробена и преобладават стопанствата, които обработват по-малко от 10 декара. Под аренда се обработват 2009 дка. Въпреки, че през последните години броят на малогабаритната и средногабаритната техника се е увеличил, липсва съвременна техника за провеждане на агротехнически мероприятия с

¹¹ По данни на Общинска служба “Земеделие и гори”

по-продължителен ефект, което сериозно намалява ефективността на стопанската дейност.

Обработват се по-плодородните земи, а нископродуктивната земя се изоставя, като изоставените земи към края на 2001г. са над 3600 дка. Ерозионните процеси, провокирани от наклонения терен намаляват площите обработваема земя. Отсъствието на крупни земеделски стопанства, намалява производителността на труда и възможностите за реализиране на по-ниска себестойност на продукцията, както и за нейната пазарна реализация.

Животновъдството има по-малък дял в произведената селскостопанска продукция. Представени са почти всички видове домашни животни, като доминира говедовъдството и овцевъдството. Към началото на 2005г. броят на отглежданите домашни животни е както следва: говеда 7 204 броя, в т.ч. крави 4 371, овце 16 563 бр.

Намаляването на броя на животните през последните 15 години затихва като процес, но затрудненията свързани с реализацията на продукцията продължава да бъде основен проблем пред животновъдите.

Животните се отглеждат в семейни стопанства, няма големи ферми. В преобладаваща част от случаите животните се отглеждат при примитивни условия, липсва контрол на качеството на произвежданата продукция. Познанията на стопаните са недостатъчни, липсва адекватна информация за възможностите за прилагане на нови технологии.

Основните проблеми пред селското стопанство са:

- Семейните земеделски стопанства са от затворен тип, не се провеждат агротехнически мероприятия, което води до ниски добиви.
- Пазарната реализация на селскостопанската продукция е силно затруднена, като предлаганите цени често са под себестойността на продукцията. Изключение е реализацията на произведения тютюн, където изкупната кампания е на задоволително ниво.
- Липсва модерна селскостопанска техника и съвременен сграден фонд, както и финансови ресурси за технологично обновяване на земеделските стопанства. Липсват познания за адекватно провеждане на агротехническите мероприятия.

- Семейните ферми не са пазарно ориентирани. Не се прилагат мерки за подобряване и поддържане на породния състав, което не позволява увеличаване на количеството на произвежданата продукция.

Изложените проблеми провокират негативна тенденция за неефективно използване на обработваемата земя, влошаване на техническата обезпеченост на селското стопанство и намаляване на добивите. В животновъдството тенденциите са за продължаващо влошаване на породния състав и добивите.

Перспективите за развитие на селското стопанство на община Крумовград са свързани със запазване на водещото значение на тютюнопроизводството, предвид на натрупания опит и обществените нагласи, въвеждане на алтернативни култури, като лечебни растения, подправки и зеленчуци. Подобряването на конкурентоспособността на селскостопанския отрасъл е свързано с разнообразяване на отглежданите култури и преход към интензивно земеделие, предимно чрез:

- Производство на екологично чиста селскостопанска продукция, при спазване на технологичните изисквания;
- Култивиране на лечебни растения, като алтернативна форма на заетост и редуциране на безработицата, както за незаетите, така и за значителна част от тютюнопроизводителите.
- Активен инвестиционен маркетинг за привличане на частни инвестиции в земеделски стопанства и малки предприятия за преработка на селскостопанска продукция;

Наличието на значителен земеделски фонд представлява ресурс за привличането на външни инвестиции за изграждане на големи стопанства. Важно значение за развитието на селското стопанство има и развитието на свързаните отрасли, предимно хранително-вкусовата промишленост и селския туризъм.

Промисленост

Община Крумовград не е силно индустриализирана, няма индустриално производство, което да влошава параметрите на околната среда, а относителния дял на заетите в индустрията е 40%¹².

Представени са шивашката и обувната промишленост, като в предприятия в сектора са заети 908 души. Най-значимите предприятия в сектора са "Хан Крум" АД и "Крумица" АД, които произвеждат саи за обувки на ишлеме за италианската фирма "Аделки". "Сутекс" ООД и "Клант" ЕООД произвеждат трикотажни облекла. Те са изцяло частни предприятия и работят за чуждестранни клиенти.

Основните проблеми пред бизнеса са свързани с пазарната реализация на продукцията (работи се предимно на ишлеме) и ограничените възможности за реинвестиции в оборудване.

Леката промишленост освен от обувната и шивашката индустрия е представена от хранително-вкусовата промишленост, като продукцията се реализира предимно на територията на общината – малки производители на хляб и хлебни изделия, безалкохолни напитки и т.н. Потенциалът за развитие на сектора е тясно свързан с развитието на селското стопанство.

На територията на общината са налични минерални ресурси, за развитие на добивна промишленост, които не се използват поради ограниченото стопанско значение на залежите. Установени са находища на азбест, вермикулит, серпентизирани ултрабазити и дунити, талкошисти и скално-облицовъчни материали.

Геоложки проучвания показват наличие на залежи от злато в м. Ада Тепе в близост до общинския център гр. Крумовград, които по експертни оценки са между 28 и 32 т. След получаване на лиценз за промишлен добив ще започне експлоатация на залежите. Технологичните особености на добива (открит способ на рудодобив и прилагане на цианид) е възможно да повлияят негативно на развитието на селското стопанство и туризма поради влошаване на екологичните показатели и затруднена реализация на селскостопанската продукция.

¹² Данните са към 2001г. Източник: НСИ, Райони за целенасочено въздействие, електронен документ, 2005

Туризм

Туристическото предлагане на територията на общината не е сериозно застъпено и туризмът формира незначителна част от приходите. По данни от Националния статистически институт в общината има едно средство за подслон с капацитет от 70 легла, в което през 2003г. са реализирани общо 1831 нощувки, в т.ч. 333 на чужденци. През 2004г. се наблюдава увеличение на нощувките до 2514, в т.ч. 495 на чужденци.

Не се използва потенциала за развитие на селския и екологичния туризъм, поради липсата на средства за създаване на настанителна база и липса на инвеститорски интерес в областта на туристическото предлагане на територията на общината. Наличието на антропогенни и природни ресурси не кореспондира с изградена туристическа инфраструктура и настанителна база, наблюдава се остър недостиг на квалифициран персонал.

Потенциалът за развитие на туризма на територията на общината е свързан предимно със създаване и промоция на екотуристически продукти и културни маршрути. Перспективите за развитие на туристическия бизнес са свързани предимно с разработването на наличните културно-исторически и антропогенни ресурси и предлагане на регионален туристически продукт в рамките на сътрудничество с останалите общини от района на Източни Родопи.

През 2005г. с финансиране по програма ФАР на ЕС, проект “Развитие на българския екотуризъм” се предвижда да бъде изграден природозащитен център “Студен кладенец”.

Бюджетно осигуряване

При променените условия, които настъпват във връзка с приемането на Р. България в Европейския съюз, когато окончателно ще влязат в сила стандартите за издръжка на делегираните държавни дейности от централния бюджет, общините ще трябва да осигуряват средства за развитие на инфраструктурата си, за подобряване на жизнената среда и за създаване на условия, стимулиращи развитието на бизнеса на своята територия главно чрез активно привличане на средства за инвестиции с участие със свои проекти пред външни донори.

Бюджетът на Община Крумовград е силно зависим от размера на субсидиите от Републиканския бюджет предвид на ниската икономическа активност на стопанските

субекти и ниските данъчни приходи. Основната причина е в липсата на устойчива местна икономика и зависимостта от селското стопанство, което затруднява постигането на устойчив ръст и нарастването на данъчните приходи. Относителния дял на субсидиите от централния бюджет през 2004г. е 83%, при 66% за 2003г. Бюджета на община Крумовград за същата година е 6768442 лв., като се наблюдава увеличение с 19% спрямо предходната година¹³.

Таблица 3. Бюджет на община Крумовград. Приходи.

Приходи	2003 г.	2004 г.
Собствени приходи	1597075	796990
<u>Данъчни</u>	1005236	201466
- данък върху доходите на физическите лица	784565	
- имуществени данъци	220671	201466
<u>Неданъчни приходи</u>	591839	595524
- приходи и доходи от собственост	154031	160843
- други неданъчни приходи	347990	389340
- приходи от продажба на държавно и общинско имущество	89818	45341
Получени субсидии от ЦБ	3765390	5613364
ВСИЧКО ПРИХОДИ	5679608	6768442
Дефицит (излишък)	-275023	1460516

Най-значимо увеличение се наблюдава в размера на субсидията от републиканския бюджет, като нарастват и параграфите “Приходи и доходи от собственост” и “Други неданъчни приходи”. Динамиката на приходната част на бюджета демонстрира силната зависимост на общинския бюджет и слаби възможности за провеждане на местна политика от органите на централно ниво.

Таблица 4. Бюджет на община Крумовград. Разходи.

Разходи	2003 г.	2004 г.
Здравеопазване	642473	64875
Образование	2534872	2929366
Социално осигуряване и грижи	182526	229680
Жилищно строителство и БКС	933869	705423
Общинска администрация	1162574	1190753
Отбрана и сигурност	36689	39187
Почивно дело и култура	66338	58748
Физкултура и спорт	10165	12426
Икономически дейности и услуги	85125	77468
Общо разходи	5954631	5307926

¹³ Финансовата децентрализация е основната причина за избор на периода за анализ на бюджета на общината.

Разпределението на разходите по параграфи е обусловено от промените в бюджетната сфера на национално ниво и въвеждането на финансова децентрализация и не е свързано с провеждането на активна политика от страна на общината. Нещо повече, капиталовите разходи, които за 2004г. са 563 000лв. са ангажирани предимно в изграждане и рехабилитация на водопреносната система и не позволяват провеждането на активна инвестиционна политика. Размера и динамиката на приходите от приватизация за изследвания период показват, че общината не притежава атрактивно от гледна точка на инвеститорите имущество, като същевременно се наблюдава приключване на приватизационния процес.

Невъзможността на община Крумовград да води активна инвестиционна политика кореспондира и с невъзможността да осигури съфинансиране на по-значими проекти, чрез които да бъде привлечено грантово финансиране за изпълнение на приоритетни дейности.

Привличането на частни ресурси и изпълнение на проекти чрез публично-частни партньорства е възможна алтернатива, която същевременно ще стимулира икономическата активност в общинската икономика и ще доведе до увеличаване на собствените приходи. Посредством това ще се подобри финансовата независимост на общинското ръководство от централната изпълнителна власт.

Анализ на силните, слабите страни, възможностите и заплахите

сектор ИКОНОМИЧЕСКО РАЗВИТИЕ

СИЛНИ СТРАНИ	СЛАБИ СТРАНИ
<ul style="list-style-type: none"> • Отсъствие на промишлено замърсяване, екологично чиста територия • Новостартирани предприятия в леката промишленост • Наличие на значителни горски площи и горскостопански ресурси • Традиционен опит в земеделието • Находище на златни залежи 	<ul style="list-style-type: none"> • Моноструктурна зависимост на селското стопанство от тютюнопроизводството • Раздробеност на земеделските площи и ниска техническа обезпеченост • Отдалеченост на общината от икономически, консуматорски и административни центрове • Липса на целенасочена политика за привличане на инвестиции и откриване на бизнес възможности
ВЪЗМОЖНОСТИ	ЗАПЛАХИ
<ul style="list-style-type: none"> • Активизиране на трансграничните икономически връзки с бизнеса в Република Гърция. • Присъединяване на бизнеса към единния европейски пазар • Разнообразяване на икономиката в селските райони и развитие на екологични производства • Подобен достъп до финансиране в подкрепа на бизнеса • Подобряване на технологичното ниво на местния бизнес 	<ul style="list-style-type: none"> • Влошаване на пазарните условия за местните МСП, вследствие на силния конкурентен натиск от европейските компании • Зависимост на местната администрация от централния бюджет и невъзможност за съфинансиране на проекти • Концентрация на икономическите дейности в общинския център. • Липса за перспективно бюджетно планиране на национално ниво.

СТРАТЕГИЯ ЗА РАЗВИТИЕ НА ОБЩИНА КРУМОВГРАД

При подготовката на стратегията за развитие на община Крумовград се прилага подхода на интегрираното развитие, което е свързано с равнопоставеност на икономическите, екологичните и социалните аспекти на развитието, като се цели постигането на устойчивост на резултатите.

Стратегията за развитие е основана на очертаните в анализа на социално-икономическото развитие на общината перспективи и проблеми. Основните интервенции са насочени към развитие на икономическия и социалния потенциал на общината и подобряване качеството на инфраструктурата.

ВИЗИЯ ЗА РАЗВИТИЕ

Да осигурим добра жизнена среда и привлекателни работни места за населението на община Крумовград, чрез подкрепа за развитието на бизнеса и работната сила, подобряване на техническата и социалната инфраструктура, опазване на културно-историческото наследство и околната среда.

ПРИОРИТЕТИ

Приоритетите в Общинския план за развитие са дефинирани в съответствие с приоритетите заложи в Националната стратегия за регионално развитие (2005-2015г.) и са съобразени с предвижданията на Областната стратегия за развитие (2007-2013г.), при отчитане на местната специфика и потенциала за развитие на община Крумовград.

Първите три приоритета са определени при прилагане на секторен подход, насочен към развитие на икономическия потенциал, техническа и социална инфраструктура, човешки ресурси и качество на живот.

Приоритет 4 “Укрепване на институционалния капацитет на общинска администрация” е комплексен, тъй като влиянието му се отразява на всички останали и допринася за подобряване изпълнението на общата политика за регионално развитие.

Чрез прилагане на същия комплексен подход е отразен и потенциала за трансгранично сътрудничество. Широкият спектър от дейности, предмет на сътрудничество между институции от двете страни на границата предполага прилагане на хоризонтален подход и разработване на мерки по сектори, които в определена част покриват и мероприятията с трансграничен характер.

Приоритет 1 “Повишаване конкурентноспособността на местната икономика”

Присъединяването на Република България към Европейския съюз през 2007г. поставя пред местните стопански субекти предизвикателството да се конкурират с фирми от ЕС. Това налага необходимостта от инвестиции в материални активи, човешки ресурси и технологии за повишаване конкурентноспособността както на фирмено ниво, така и на ниво общинска икономика. Създаването и развитието на конкурентоспособна местна икономика е дългосрочен процес в който главна роля има бизнесът, с подкрепата на общинската администрация.

Ключовите ангажименти на общинската администрация са свързани с насърчаване развитието на местния бизнес и привличането на външни инвестиции за повишаване конкурентноспособността на икономиката на общината.

Предвид на ограничените възможности на общинската администрация за директно участие в местната икономика, усилията на общинското ръководство се концентрират в подкрепа за бизнеса и развитието на публично-частни партньорства. Подкрепата на община Крумовград за развитието на местната икономика е насочена предимно към секторите с потенциал за растеж, които да генерират допълнителни работни места, като акцентът е поставен върху създаването на предприятия на съвременно технологично ниво.

Доминирането на селскостопанския отрасъл от тютюнопроизводството налага подкрепа за въвеждане на алтернативни култури и пазарно-ориентирани стопанства, както и на клъстери в животновъдството и хранително-вкусовата промишленост. Създаването на условия за преодоляване на монокултурната зависимост от тютюна и развитие на устойчиво селско стопанство е предизвикателство в развитието на общината.

Основните направления в сферата на икономическата политика са изграждане на бизнесинфраструктура, насърчаване на местния бизнес, привличане на инвестиции и развитие на партньорства за усвояване на финансовите инструменти на ЕС, предназначени за бизнеса.

Подкрепата на администрацията за развитието на бизнеса следва да се реализира като информационно-консултантски услуги в областта на експортните операции и съвместен маркетинг, изграждане и поддържане на бази от данни, подкрепа за набиране и развитие на човешките ресурси.

Развитието на бизнесинфраструктура изисква реализацията на значителни инвестиции и има ключово значение за повишаване на атрактивността на общината пред потенциалните инвеститори и стимулиране на инвестиционната активност. Инвестициите в инфраструктура следва да се извършват синхронизирано с маркетингови инициативи за привличане на външен бизнес и насърчаване на бизнесконтактите. Координираният инвестиционен маркетинг е важен инструмент за повишаване конкурентноспособността на местната и регионалната икономика, като усилията на общинската администрация следва да са насочени към работа в мрежи с други общини на регионален принцип, включително трансгранично сътрудничество и инициативи пред органите на изпълнителната власт, ангажирани с икономическо развитие.

Цел 1.1. Повишаване на стопанската активност и привличане на инвестиции

Подкрепата за развитието на местния бизнес е особено важна предвид на предстоящото членство на Република България в Европейския съюз предизвикателствата, свързани с оперирането на европейския пазар в нова силно конкурентна пазарна среда. Това налага инвестиции в човешки ресурси, материални активи и технологии и повишаване на иновативния потенциал на местните компании. Община Крумовград подпомага местния бизнес чрез инициативи за съвместен маркетинг и насърчаване на експортните операции, подкрепя трансфери на ноу-хау и технологии, сертифициране на производителите и преработвателите, усвояването на финансови средства от Структурните фондове на ЕС, достъпни за бизнеса.

Провеждането на координиран инвестиционен маркетинг за привличане на външен бизнес и стимулиране на възникването и развитието на подизпълнителски

вериги и клъстери са основни инструменти, достъпни за местната власт за повишаване конкурентноспособността на общинската икономика и увеличаване на заетостта, чрез подкрепа за създаване на нови и по-добри работни места. Акцентът е върху привличането на бизнес на съвременен технологично ниво и внедряване на технологии в местните компании, като важен фактор за конкурентноспособността на общинската икономика и задържане на високообразованото местно население. Важен аспект на общинската политика е насърчаване на трудоемки производства за създаване на нови работни места, предимно в леката промишленост и селското стопанство.

Привличането на външни инвеститори ще се осъществява предимно чрез нови бизнес проекти, поради приключване на приватизационния процес, което изисква развитието на капацитет на общинско ниво за идентифициране на местните ресурси, тяхната промоция и целенасоченото привличане на външен бизнес в общината.

Планираните интервенции са групирани в мерки и проекти, както следва:

Мерки	Проекти
Мярка “Насърчаване създаването и развитието на малки и средни предприятия”	Създаване на офис за информационни и консултантски услуги за малки и средни предприятия
	Насърчаване участието в регионални клъстъри и подизпълнителски вериги
	Намаляване на административните бариери пред МСП
	Подготовка на туристически промоционални материали и включване на местните предложители в регионален туристически продукт
	Обучения за стартиращи предприемачи
Мярка “Насърчаване прилагането на технологии и технологичен трансфер”	Иновации в енергийна ефективност и възобновяеми източници на енергия
	Изграждане на информационна мрежа за насърчаване на публично-частното и междуфирменото партньорство за внедряване на иновации
	Съвместни проекти за технологично обновление и инвестиции в човешки капитал

Мярка “Повишаване конкурентноспособността на селскостопанските производители”	Пилотен проект за въвеждане на алтернативни земеделски култури
	Създаване на сдружение на селскостопанските производители, съдействие при регистрация и сертификация.
	Създаване на информационна система за пазара на земя
	Обучения за селскостопански производители
Мярка “Повишаване инвестиционната привлекателност на общината и привличане на инвестиции”	Инвентаризация на ресурсите и разработване на стратегия за икономическо развитие
	Подготовка на маркетингови материали на общината
	Провеждане на маркетингова кампания за привличане на външен бизнес

Цел 1.2. Развитие на инфраструктурата, подобряваща условията за развитие на бизнеса

Изграждането на физическа среда, привлекателна за бизнеса е една от основните задачи на Община Крумовград в привличането, задържането и развитие на бизнес в общината, както на местните компании, така и на външните инвеститори. Инвестициите в бизнесинфраструктура повишават привлекателността на общината и са важен компонент на усилията за утвърждаване на общината като добро място за правене на бизнес, стимулиране на инвестиционната активност и повишаване стопанската активност на местните фирми.

Предвижда се изграждането и развитието на индустриален и технологичен парк и бизнесинкубатор да допринесе за повишаване на конкурентноспособността и технологичното ниво на местните компании, да стимулира сътрудничеството на бизнеса и да повиши качеството на предоставяните бизнесуслуги.

Привличането на външни инвеститори ще се осъществява предимно чрез нови бизнес проекти, поради приключване на приватизационния процес, което изисква развитието на капацитет на общинско ниво за идентифициране на местните ресурси, тяхната промоция и целенасоченото привличане на външен бизнес в общината.

Мерки	Проекти
Мярка “Подобряване на бизнес инфраструктура”	Изграждане на технологичен парк
	Изграждане и управление на бизнесинкубатор
	Създаване на индустриална зона в бившия казармен район, вкл. изграждане на довеждаща инфраструктура
	Изграждане на автогара Крумовград
	Изграждане на пазар за селскостопанска продукция
Мярка “Изграждане на туристическа инфраструктура”	Създаване на нови и подобряване на съществуващите екопътеки и маршрути на територията на общината
	Изграждане на екотуристическа инфраструктура и съоръжения за достъп в защитените територии
	Социализация на туристически обекти
Мярка “Екологично използване на горските ресурси”	Залесяване на изоставени и ерозирали земи, оборудване и технологии за залесяване и сеч
	Изграждане на система за ранно сигнализиране и борба с горските пожари

Приоритет 2 “Развитие на транспортната, инженерно-техническата и социалната инфраструктура”

Инвестициите в публична инфраструктура имат комплексно влияние върху процесите на регионално развитие, като от една страна влияят върху конкурентноспособността на местните компании, привлекателността на общината пред външните инвеститори и развитието на туристическото предлагане, а от друга страна допринасят за повишаване качеството на живот на местните хора, за опазване на природната среда и социализиране на културноисторическото наследство.

Главните ангажименти на общинската администрация са свързани с изграждането и поддържането на местната пътна инфраструктура, включително уличната мрежа в населените места и обществените паркове, участие в развитието на водоснабдителната и канализационната мрежа, подобряване на инфраструктурата за управление на отпадъците, повишаване на енергийната ефективност и насърчаване използването на възобновяеми източници на енергия. Ключов проблем пред

общинската администрация е осигуряването на финансови ресурси за реализиране на инфраструктурни проекти и за поддръжката на наличната инфраструктура.

Основните усилия на община Крумовград ще са насочени към:

- Подобряване характеристиките на пътната мрежа и осигуряване на достъп до населените места;
- Осигуряване на достатъчно количество и качество питейна вода и обхващане в канализационната мрежа на всички населени места в общината;
- Съхраняване на природната среда и отстраняване на старите замърсявания, поддържане на стандартите за качество на атмосфера, почви, повърхностни и подземни води, опазване на биологичното разнообразие и интегриране на екологичната политика с политиката за насърчаване на местната икономика;
- Намаляване на публичните разходи за енергия и повишаване на енергийната ефективност.

Цел. 2.1. “Развитие на пътната инфраструктура”

Изграждането на нова и поддръжката на съществуващата пътна инфраструктура е основен ангажимент на община Крумовград със сериозен социално-икономически ефект. Планираните интервенции са насочени към развитие на общинската пътна инфраструктура, като приоритетно е подобряването на техническите характеристики на общинските пътища, свързващи най-големите населени места и местата с потенциал за икономическо развитие. В населените места са планирани инвестиции за подобряване на градската среда, чрез реализация на проекти за подобряване на уличната мрежа и развитие на обществените паркови пространства. Специфична интервенция е развитието на мрежата от селскостопански и горски пътища за насърчаване развитието на селскостопанския сектор и дърводобивната и дървопреработвателната индустрия.

Мерки	Проекти
Мярка ”Подобряване на общинската пътна мрежа”	Строителство на обходен път Крумовград
	Реконструкция и доизграждане на път III-509 Харманли – Долно Черковице – Долна Кула – Крумовград – Токачка– Маказа
	Рехабилитация на общинска пътна мрежа
	Изграждане на общинска пътна мрежа, свързваща

	малки населени места
	Подобряване на селскостопански пътища
	Проектиране и подготовка на техническа документация за развитие на пътна инфраструктура
Мярка “Ремонт и изграждане на улична мрежа в населените места”	Ремонт на улична мрежа в гр. Крумовград
	Ремонт и изграждане на улична мрежа в с. Полковник Желязово
	Ремонт и изграждане на улична мрежа в с. Вранско
	Ремонт и изграждане на улична мрежа в с. Звънарка
	Ремонт и изграждане на улична мрежа в малки населени места

Цел 2.2. “Подобряване на водостопанската и екологичната инфраструктура”

Целта е адресирана към осигуряване на местното население с достатъчно количество и качество вода за битови и стопански нужди, като се обезпечи отвеждането на отпадните води след пречистване във водоприемниците.

Предвижда се инвестициите за развитие на водоснабдителната и канализационната инфраструктура да се изпълняват съвместно с “Водоснабдяване и канализация” ООД, като дружеството стопанисва и осъществява поддръжката на инфраструктурата.

Изграждането на пречиствателни съоръжения за отпадни води ще се изпълнява според изискванията на Директива 91/271ЕЕС на Европейския съюз и Рамковата директива по водните въпроси и Конвенцията за защита и използване на трансграничните водни течения, като се отчита трансграничния характер на замърсяването на реките, преминаващи през община Крумовград.

Планираните интервенции за развитие на екологичната инфраструктура са насочени към подобряване третирането на битовите и промишлените отпадъци, в съответствие с провежданата национална политика за опазване на околната среда. Развитие на екологичната инфраструктура е съобразено с предвижданията на Националната стратегия за управление на отпадъците и въвеждането на регионален принцип на депониране на твърдите битови отпадъци.

Управлението на отпадъците е ангажимент на Община Крумовград и предвид на недостига на собствени финансови ресурси и високата ценова чувствителност на населението по отношение на събираните такси за сметосъбиране, депониране на отпадъците и отстраняване на замърсявания, са силно ограничени възможностите за подобряване качеството на тази услуга. Проблемни са натрупаните стари замърсявания и нерегламентирани сметища, за отстраняването на които са необходими финансови ресурси надхвърлящи възможностите на общината. Предвижда се да се увеличат разходите на община Крумовград във връзка с управлението и финансирането на регионалното депо за твърди битови отпадъци, което се предвижда да обслужва общината.

Предвижда се изпълнението на следните проекти:

Мярка	Проект
Мярка “Изграждане и реконструкция на водоснабдителната инфраструктура”	Ремонт и доизграждане на водопроводна мрежа в гр. Крумовград
	Ремонт и доизграждане на водопроводна мрежа в с. Полковник Желязово
	Ремонт и доизграждане на водопроводна мрежа в с. Вранско
	Ремонт и доизграждане на водопроводна мрежа в с. Звънарка
	Ремонт и доизграждане на водопроводна мрежа в с. Поточница
	Ремонт и доизграждане на водопроводна мрежа в с. Токачка
	Ремонт и доизграждане на водопроводна мрежа в с. Аврен
	Изграждане на местни водоизточници за нуждите на неводоснабдени населени места
	Ремонт и изграждане на водопроводна мрежа в малки населени места от общината
	Проектиране и подготовка на техническа документация за водоснабдителни съоръжения

Мярка “Изграждане и реконструкция на канализационната мрежа”	Доизграждане и реконструкция на мрежа в гр. Крумовград
	Изграждане на канализационна мрежа в с. Полковник Желязово
	Изграждане на канализационна мрежа в с. Вранско
	Изграждане на канализационна мрежа в малки населени места в общината
	Проектиране и подготовка на техническа документация за канализационни съоръжения
Мярка “Инвестиции за развитие на хидромелиоративна мрежа”	Изграждане на микроязовир с. Бук
	Изграждане на микроязовир между селата Сливарка и Пелин
	Изграждане на локални напоителни съоръжения
	Проектиране и подготовка на техническа документация за напоителни съоръжения
	Възстановяване на микроязовири с. Чернооки
	Възстановяване на напоително поле Сливарка
	Възстановяване на локални напоителни съоръжения и микроязовири
Мярка “Изграждане на пречиствателни съоръжения за отпадни води”	Изграждане на модулни пречиствателни станции за отпадни води на канализационни колектори гр. Крумовград
	Изграждане на пречиствателни съоръжения за отпадни води в малки населени места
	Проектиране и подготовка на техническа документация за пречиствателни съоръжения
Мярка “Управление на твърдите битови отпадъци”	Изграждане на претоварна станция за твърди битови отпадъци с. Бараци
	Разширяване обхвата на системата за сметосъбиране в общината
	Отстраняване на нерегламентирани сметища и рекултивация на засегнатите терени в община Крумовград

Мярка “Укрепване на речните брегове и борба с ерозията”	Корекция на бреговата ивица на река Крумовица в границите на населените места
	Залесителни мероприятия по поречието на р. Арда
	Залесителни мероприятия по поречието на р. Крумовица
	Залесителни мероприятия по поречието на р. Елбасандере
	Залесяване на ерозирали терени
Мярка “Енергийна ефективност”	Саниране и подмяна на горивните инсталации в СОУ “Васил Левски” гр. Крумовград
	Саниране и подмяна на горивните инсталации в СУО, ЦДГ “Юр. Гагарин” и ОДЗ “М. Палаузов”
	Саниране и подмяна на горивните инсталации в общински учебни заведения
	Подмяна на осветителни тела на уличната осветителна мрежа в малки населени места
	Саниране на сградата и подмяна на отоплителната инсталация в МБАЛ “Живот+” ЕООД и “Медицински център 1” ЕООД
	Изграждане на когенераторни системи в МБАЛ “Живот+” ЕООД и “Медицински център 1” ЕООД
	Проектиране и подготовка на техническа документация за проекти за енергийна ефективност
	Инсталиране на слънчеви колектори на публични сгради

Цел 2.3. “Изграждане и реконструкция на социална инфраструктура”

Развитието на обществената инфраструктура и осигуряване на привлекателна градска среда е изключително в компетенциите на общинската администрация. Обществената инфраструктура има ключово значение за предоставяне качествени административни, образователни, здравни и социални услуги и за създаване на условия за пълноценен културен живот за местната общност.

Планираните проекти са насочени към развитие на обществената инфраструктура в селищата в общината, като е отчетен демографския, икономическия и социо-културния потенциал на населените места.

За изпълнение на целта са предвидени следните мерки и проекти:

Мярка	Проект
Мярка “Благоустройство на обществени терени и сгради”	Ремонт на сграда на общинска администрация гр. Крумовград
	Преустройство на ученическо общежитие в общински жилища за нуждаещи се лица
	Ремонт на централна част и площад гр. Крумовград
	Строително-ремонтни работи на общински басейн в гр. Крумовград.
	Вертикална планировка на кв.”Дружба” и кв.”Запад”
	Благоустройство на кв. “Изгрев” гр. Крумовград
	Изграждане на паркове и паркова инфраструктура
Мярка “Подобряване на образователна, здравна, социална и културна инфраструктура”	Довършителни работи в ОУ с. Егрек
	Ремонт на ОДК гр. Крумовград
	Строителни работи Дом за стари хора, гр. Крумовград
	Строителни работи Дом за деца лица лишени от родителска грижа, гр. Крумовград
	Строителство на ЦДГ в с. Полковник Желязово
	Реконструкция и обособяване на "Клуб на инвалида"
	Строителни работи МБАЛ “Живот +”, гр. Крумовград, “Медицински център 1” ЕООД и филиалите в малките населени места
	Изграждане на младежки клубове в малки населени места в общината
	Подобряване на спортните съоръжения в училищата
	Ремонтни работи в читалищата на територията на общината
Мярка “Подобряване на материалното осигуряване за	Доставка на оборудване и осъвременяване на материално-техническата база в общинските училища

образователните и културните институции”	Доставка на оборудване и осъвременяване на материално-техническата база в местните културни институции
--	--

Приоритет 3 “Развитие на човешките ресурси и подобряване качеството на живот”

Качествените човешки ресурси представляват важно конкурентно предимство на общинската икономика и следва целенасочено да бъдат развивани, като се отчитат перспективите и тенденциите в икономическото развитие.

Подобряването на образователно-квалификационните характеристики, интеграцията на лицата отпаднали от пазара на труда, на лицата с увреждания и етническите малцинствени групи, предоставянето на качествени социални и медицински услуги, опазването на природното и културно-историческото наследство са основни фактори за повишаването качеството на живот и привлекателността на общината и населените места.

Цел. 3.1. “Адаптиране на образователните услуги съобразно потребностите на пазара на труда”

Главните причини за безработицата в общината са липсата на квалификация, образование и несъответствието за образователния ценз на безработните с изискванията и потребностите на работодателите. За намаляване мащабите на съществуващия дисбаланс на пазара на труда следва да бъдат развивани професионалните компетенции на заетите и безработните, паралелно със стимулирането на икономическата активност на бизнеса и разкриването на нови работни места.

Ключов проблем в средносрочен план е реструктурирането на въгледобивната промишленост, която има роля на структуроопределящ отрасъл в общинската икономика и поради това се налага квалификация и преквалификация на заетите в отрасъла, координирано с подкрепата за развитие на бизнеса.

Предвидени са следните проекти:

Мярка	Проект
Мярка “Развитие на професионалното обучение”	Обучителни програми за ранно професионално образование
	Обучение на хора в неравностойно положение за придобиване на основни професионални умения
	Професионално обучение за възрастни
	Повишаване адаптивността на работната сила
Мярка “Чуждоезиково обучение”	Обучителни програми за ранно чуждоезиково образование
	Модулно чуждоезиково обучение
	Чуждоезиково обучение за възрастни
Мярка “Подобряване на достъпа до информационни технологии и повишаване на компютърните умения на учащите”	Компютърно обучение за деца и младежи
	Осигуряване на интернет достъп за читалища и културни институции от общината
	Изграждане на общински образователно-информационен портал

Цел 3.2. “Подобряване на социалните и здравните услуги ”

За изпълнение на целта е предвидена подкрепа за интеграция на лицата в неравностойно положение по икономически, физически или етнически причини.

Планираните интервенции са насочени към:

- Повишаване качеството на медицинското обслужване, социалния сервиз и спорта
- Подобряване квалификацията на групите и лицата отпаднали от пазара на труда, тяхната ресоциализация и подобряване на трудовите им навици.
- Подобряване на достъпа до образование и професионална квалификация на лицата от ромската етническа група и превенция на ранното напускане на образователната система;

- Инвестиции за създаване на достъпна градска среда, подобряване на възможностите за заетост и осигуряване на достъп до качествени социални услуги за лицата с физически увреждания.

За изпълнение на целта са планирани следните мерки и проекти:

Мярка	Проект
Мярка “Подобряване на достъпа до публични услуги и възможности за професионална реализация на групи в неравностойно положение”	Подкрепа за осигуряване на достъп и обучение за лица в неравностойно положение
	Създаване на субсидирани работни места
Мярка “Укрепване на капацитета за предоставяне на здравни и социални услуги”	Програма за привличане на здравни специалисти в малки населени места
	Профилактични прегледи сред рискови обществени групи
	Здравно-информационно обслужване на населението чрез семинари и открити дискусии
	Създаване на хоспис
Мярка “Развитие на младежки дейности и спорт”	Общински ученически парламент
	Младежки инициативи
	Създаване на Дневен център за работа с деца в риск
	Стимулиране създаването на младежки клубове за спорт
	Възстановяване на стадион гр. Крумовград
	Възстановяване на общински плувен басейн гр. Крумовград
Образование чрез спорт в училищната мрежа	

Цел 3.3. “Опазване на местното културно-историческо наследство”

Планираните интервенции са насочени към съхраняване на паметници на културата и тяхната социализация за целите на туристическото предлагане, както и към подкрепа за местни културни инициативи и обогатяване на културния живот на

местната общност. Проектите са тясно свързани с насърчаването на туристическото предлагане и подкрепата за включване в регионален туристически продукт.

Мярка	Проект
Мярка "Развитие на местни културни инициативи"	Провеждане на културно-просветни празници „Крумовградски светлини“
	Разработване на етнографски фолклорен календар
	Организиране на фолклорен фестивал
	Създаване на музейна експозиция за местния фолклор
	Честване на 9 Май – Деня на Европа
	Честване на деня на общината
Мярка "Подобряване на техническото състояние и социализация на паметници на културата"	Ремонт на Общински музей, гр. Крумовград
	Ремонтни работи в джамията "Сейтляр Джамиси"
	Ремонтни работи в църквите "Св.Иван Рилски", гр.Крумовград, "Св.Илия" в с. Аврен и "Св.Атанасий", с.Черничево
	Рестаурация, консервация и социализация на паметници на културата с местно значение

Приоритет 4 "Укрепване на институционалния капацитет в общинска администрация"

Развитието на административния капацитет на общинска администрация е свързан с целенасочено обучение на служителите и повишаване на практическия им опит чрез споделяне на опит и работа в експертни мрежи на регионално, национално и международно равнище.

Главното предизвикателство пред администрацията след 2007г. е нарастващата роля и ангажименти на местните власти в процеса на прилагане на законодателството на Европейската общност, планиране и програмиране, управление на финансовите ресурси и участие в интеграционните процеси. Като ключова институция на местно ниво в процеса на планиране и усвояване на средствата от Структурните фондове

Общинската администрация следва да развива капацитет в тази област, като се ангажира със споделяне на експертиза с местния неправителствен сектор. От изключителна важност за успешното усвояване на ресурсите е изграждането и съхраняването на административни структури и експерти, създаването на местни и участието в регионални партньорства.

Качеството на публичните услуги е свързано с повишаване квалификацията на заетите в общинска администрация, намаляване на бюрокрацията и повишаване на прозрачността в управлението.

Цел 4.1. “Подобряване качеството на предоставяните публични услуги и укрепване на административния капацитет на общинско ниво”

Целта е насочена към изграждане на дружелюбна, компетентна общинска администрация, която да предоставя качествени услуги на гражданите и бизнеса.

Интервенциите са фокусирани върху подобряване професионалните компетенции на служителите, подобряване на техните умения за работа с информационни технологии и подобряване на чуждоезиковите им умения, като залог за качествено административно обслужване. Специален акцент е поставен върху развитие на капацитета за управление на проекти за финансиране от Структурните фондове на ЕС, участие в регионалната политика и изграждане на административен капацитет за подкрепа на бизнеса и икономическото развитие.

Участието в партньорски мрежи на ръководно и експертно ниво важен инструмент за повишаване на професионализма, подобряване на достъпа до информация и реализиране на надобщински инициативи. Същевременно разположението на общината и възможностите за трансгранично сътрудничество представляват уникална възможност за коопериране с местни власти в Република Гърция и Република Турция.

Мярка	Проект
Мярка “Развитие на публичните услуги и достъпа до тях”	Предоставяне на е-услуги
	Доставка на оборудване за общинска администрация
Мярка “Обучение на	Обучение по управление на проекти

общински служители”	Подготовка на проекти по линия на Структурните фондове на ЕС
	Местно икономическо развитие
	Стимулиране на заетост чрез инструменти на местната власт
	Обучение за придобиване и доусъвършенстване на компютърна грамотност и езикови умения на общинската администрация
Мярка “Повишаване информираността на местната общност и подобряване участието на гражданите и неправителствения сектор в управлението на общината”	Създаване на обществени консултативни съвети
	Обучение за местни партньори и нестопански организации
	Подготовка на аварийни и спасителни групи в случай на природни бедствия, аварии и катастрофи
	Информационни дейности за популяризиране на публично-частното партньорство
Мярка “Изграждане и развитие на партньорства”	Насърчаване икономическото развитие през границата
	Осигуряване качество на околната среда в трансграничния район
	Обмен на информация за икономическите субекти от двете страни на границата, изграждане на мрежи за трансгранична заетост, културен обмен и обмяна на опит
	Изграждане на партньорства и побратимяване с други общини
	Културен обмен със побратимени общини

ПУБЛИЧНОСТ И ПРОЗРАЧНОСТ ПРИ ОБСЪЖДАНЕ, СЪГЛАСУВАНЕ И РЕАЛИЗАЦИЯ НА ПЛАНА ЗА РАЗВИТИЕ НА ОБЩИНА КРУМОВГРАД

Планът за развитие на община Крумовград е подготвен от екип експерти, които са работили в тясно сътрудничество с кмета на общината и неговия екип.

Общинската администрация на Община Крумовград предвижда тясно сътрудничество с формациите на гражданското общество, със социалните и икономически партньори. Управленският екип на местната власт избира пътя на съгласуване и обогатяване с мненията и предложенията на гражданите на вече създаден проект за Общински план за развитие. По такъв начин поема отговорността за стратегическата насоченост на Плана във връзка с управленската си програма, но я съгласува и подчинява на вижданията и партньорството с гражданското общество.

Проектът за План за развитие се представя на обществено обсъждане, преди да бъде одобрен от Общински съвет за развитие. По такъв начин пред местният парламент се представя един завършен проект и мнението на обществеността за него, което е основа за конструктивни обсъждания и решения.

Общественото обсъждане на Проекта за План за развитие се провежда чрез от следните инструменти:

- Представяне на Основните приоритети и цели на плана в местните медии;
- Обсъждане на целите, приоритетите, мерките и конкретните проекти на срещи, организирани от общинската управа ;
- Организиране на събирането на предложения на гражданите чрез поставяне на кутии за предложения в сградата на общината, читалището и други обществени места – кина, средно училище, видео клубове и др.;
- Създаване на временна комисия за събиране и обобщаване на предложенията след изтичането на срока за тяхното представяне;
- Провеждане на среща на кметската управа с гражданите по повод подготовката на Проекта за общински план за развитие в местния парламент.

Като следваща стъпка се дефинира осъществяването на граждански контрол на реализацията на Плана. Публичните отчети и обсъждания на постигнатите резултати са основни инструменти на гражданския контрол върху изпълнението.

ПАРТНЬОРСТВО

Основни партньори на местната власт в процеса на подготовка, съгласуване и контрол на Плана за развитие са социално-икономически партньори в общината. Това са представители на организации на работодателите, професионалните съюзи, НПО други най-значими организации в просветната, научните, културната, здравната и др. области .

Участието на партньорите на всички нива на подготовка, съгласуване и обсъждане, контрол на изпълнението, гарантира прозрачност, компетентност, ефективност и реалистичност на Плана за развитие. Чрез тях той се обогатява така както с друга гледна точка, освен тази на местната власт, така и с инструментите на гражданското общество, които се основават на прякото участие на гражданите и техните организации в управлението и процеса на взимане на решения.

Местният частен бизнес играе все по-голяма роля в развитието на местните общности, поради своя нарастващ стабилитет, все по-вечето наемна работна ръка, ангажирана в частни компании и възможностите за развитие на малкия бизнес. Развитието на Общината е невъзможно без участието на частната инициатива – като партньор, като коректив, като инвеститор и като генератор на нови инициативи за развитие.

Публично частното партньорство, което присъства като основен компонент в стратегическата част на Плана и се конкретизира в проекти в индикативната финансова таблица има своето място и в процесите на съгласуване, контрол и оценка на резултатите от реализацията на етапите от Плана за развитие.

ИНФОРМАЦИОННО ОСИГУРЯВАНЕ НА ПРОЦЕСА НА ПОДГОТОВКА, ОБСЪЖДАНЕ, СЪГЛАСУВАНЕ И КОНТРОЛ НА ОБЩИНСКИЯ ПЛАН ЗА РАЗВИТИЕ

Основните източници за информационно осигуряване на подготовката на плана са:

- Официални статистически издания на НСИ;
- Националната стратегия за регионално развитие 2005 г.
- Секторни стратегии за развитие
- Оперативни програми;
- Работна статистика, работни документи и бележки, притежание на експертите, изготвили Плана;

- Статистически данни предоставени от Община Крумовград
- Данни от лични стопанства, от запитвания или интервюиране на работници и работодатели;
- Предишни разработки и студии за регионалната социално-икономическа среда, или за групи от отделни фактори;
- Предишни осъществени планове и проекти на областно, или местно ниво, друга информация достъпна за работните групи

Всички данни, постъпили от различни източници са съгласувани с местната администрация и коригирани в зависимост от последната актуална и меродавна информация, достъпна чрез посочените източници към момента на предаване на Плана за обсъждане.

Обсъждането и съгласуването на Плана за развитие със социалните и икономическите партньори и в Общински съвет се обезпечават информационно чрез предоставяне на цялата, достъпна за екипа подготвил плана информация, както и допълнителна информация от предишни дискусии и обсъждания в Общинския съвет, протоколи от срещи на местната власт с представители на местния бизнес, годишни отчети на неправителствени организации на територията на общината, публикации в местната и регионална преса, вече публикувани планове за развитие на съседни и близки общини, текущата общинска стратегия за развитие и по възможност информация за Плана за развитие на плановия район. Тази допълнителна информация дава възможност на членовете на общинския съвет и на социалните и икономически партньори, както да се ориентират в процеса и нивата на планирането според изискванията на Европейския съюз, така и дискутират, виждайки мястото на общината в контекста на областта, района за планиране и като част от националните приоритети и транс-европейски регионални политики.

МОНИТОРИНГ И ОЦЕНКА

След приемането на Плана за развитие от Общински съвет, кметът на общината назначава Постоянна работна група в Общинска администрация, която да разработи Индикатори за оценка на реализацията на Плана за развитие, по които ще извършва оценка на ефективността му всяка година. Примерният списък на индикатори е както следва:

- Километри ремонтирани пътища
- Увеличаване на дължината на ВиК инфраструктура в населените места Увеличаване на дължината на ВиК инфраструктура извън населените места
- Повишаване качеството на пътната мрежа
- Увеличаване на броя километри в общинската пътна мрежа
- Подобряване на показателите за оценка на екологичното състояние на общината
- Повишаване на броя постоянно заети на територията на общината
- Брой закрити и новооткрити малки и средни предприятия на територията на общината Повишаване на активността на пазара на земята/ терени на територията на общината
- Процентно увеличаване на инвестициите на територията на общината
- Брой санирани сгради
- Подобряване показателите за енергийна ефективност
- Брой партньорски проекти по линия на Европейския съюз на училищата в общината
- Брой сключени договори с тур-операторски фирми за представяне на местен туристически продукт
- Брой участници в етнографски фестивали и празници
- Увеличаване на броя посещения в библиотеките и брой предлагани от тях услуги
- Брой масови спортни мероприятия годишно
- Брой обучителни курсове и брой обхванати в тях граждани на общината над 40 години
- Процент от завършилите курсове за преквалификация и професионално обучение - ангажирани в местни компании

Постоянната работна група изпълнява следните задачи:

- разглежда и утвърждава индикаторите за наблюдение на изпълнението на плана;
- периодично извършва преглед на постигнатия напредък по отношение на целите
- анализира резултатите от изпълнението на мерките и степента на постигане на целите;
- разглежда резултатите от междинната оценка;
- разглежда предложения за преразпределение на средствата по мерките;

- предлага промени, свързани с постигането на целите на плана.

Кметът изисква регулярни отчети от работната група извършваща надзора и оценката за осъществяване на плана. В отчетите се оценява прогреса при реализацията на задачите и мерките, обсъжда се изпълнението на посочените показатели на реализацията (посочва се дали задачата/мярката е осъществена или не; ако е реализирана - какъв е прогресът, а ако не - причината за неизпълнението или закъснението).

Заклучителната оценка се извършва след изтичане на плановия период и включва:

- оценка на ефективността и ефикасността на използваните ресурси при изпълнение на плана и оценка на общото въздействие;
- анализ на положителните и отрицателните фактори при изпълнението на програмата;
- оценка на степента на постигане на целите и на устойчивостта на резултатите;
- изводи и препоръки относно прилагането на политиката за регионално развитие.

По резултатите от заключителната оценка и анализа на социално-икономическите фактори се изготвя нов план за следващия период на планиране.

Оценката за осъществяването на плана ще се проведе на две нива - вътрешна и външна оценка.

Вътрешната оценка ще се извърши от Работната група към Общинска администрация, която е координирала реализацията на плана и упражнявала надзор по неговото осъществяване.

За външната оценка ще бъде наета независима консултантска компания, която ще направи оценка на реализацията на плана в контекста на развитието на областта, района за планиране и националните приоритети на регионалната политика.

Оценките се възлагат от кмета на общината.

Специфичното за оценката и мониторинга на Плана за развитие на община Крумовград за периода до 2013 година е, че те ще се провеждат на три етапа във времето:

Първи етап на оценка ще се проведе на базата на мониторинг на периода до края на 2006 година, до когато основните финансови инструменти за осъществяване на Плана са пред-присъединителните инструменти на ЕС в комбинация с националния

ресурс от Републиканския бюджет, частното партньорство и други целеви източници на финансиране. Оценката на този кратък, но много важен етап от развитието на общината ще определи важни опорни точки и индикатори за мониторинга и оценката

Вторият етап на оценката, който трябва да бъде проведен за периода 2007 – 2009 година, по време на който основните приоритети за развитието на Република България, всички нейни райони и общини ще бъдат подкрепени от Финансовата рамка, договорена между България и ЕС за първите 3 години от ефективното членство на страната в общността. Това е най-рисковият период за реализация на Плана, в който ще се осъществи и прехода от финансиране чрез относително познати инструменти към пълноценно прилагане на Структурните инструменти на ЕС за подкрепа на регионалната политика. Релевантната на общоевропейските тенденции и показателите за реализация на националните приоритети оценка на този етап ще бъде от изключително значение както за следващия етап от реализацията на Плана (до 2013 година), така и за определянето на темпа и ресурсите за регионално развитие в дългосрочен план след 2013 година.

Третият етап на оценка ще бъде фокусиран комплексно, както върху периода 2010-2013 година, така и върху цялостното изпълнение на целите и приоритетите на Плана, ефективността на мерките и постигнатите положителни промени в развитието на Общината.

Приложение 1. Таблица за финансова реализация към общински план за развитие на община Крумовград (2007 -2013)